

# VAL D'OISE

M A G A Z I N E

N°30 • hiver 2024



**LE DOSSIER • P.16**

## **FINANCES : LE DÉPARTEMENT TIRE LA SONNETTE D'ALARME**

**EN LUMIÈRE • P.12**  
Stanislas Carmont, son p'tit  
truc en plus

**EN ACTION • P.14**  
Le Département aux côtés  
des agriculteurs

**LE VAL D'OISE DE DEMAIN • P.22**  
La restauration scolaire locale et responsable  
à l'horizon 2028

# On n'aura jamais trop de culture à L'Isle-Adam.

Ouverture  
le 27 novembre

Centre commercial  
Le Grand Val,  
L'Isle-Adam



**Cultura**  
La culture avec un grand 4AAH!

# L'ÉDITO

## Chères Valdoisiennes, chers Valdoisiens,

L'heure est grave. Menacés d'asphyxie financière, tous les Conseils départementaux de France tirent la sonnette d'alarme !

Le projet de loi de finances pour 2025, proposé par le gouvernement, demande un effort de plus de 2 milliards € aux Départements... Cette « contribution » au redressement des finances publiques est un coup de massue. Les conséquences pourraient être dramatiques.

En Val d'Oise, comme ailleurs, nous subissons dans le même temps une explosion des dépenses imposées par l'État et non compensées ainsi qu'une chute effrénée de nos recettes issues des transactions immobilières. La situation est donc préoccupante.

Le dossier traité dans ce magazine vous apportera les clés afin de mieux comprendre les risques qu'encourt notre Département et de mesurer toutes les difficultés qu'il aura à bâtir son budget 2025.

Cependant, soyez rassurés. Vos élus de la majorité départementale feront face à ces menaces budgétaires avec force et détermination. Nous ferons tout notre possible pour rester aux côtés des plus fragiles d'entre nous, pour investir auprès des communes et pour continuer à agir afin d'améliorer votre cadre de vie. Plus que des promesses, c'est un engagement.

Bonne lecture et excellentes fêtes de fin d'année.

**MARIE-CHRISTINE CAVECCHI**  
Présidente du Département du Val d'Oise



“

***Cette « contribution »  
au redressement des  
finances publiques est  
un coup de massue.  
Les conséquences pour-  
raient être dramatiques.***


## DÉPARTEMENT DU VAL D'OISE

2, avenue du Parc CS 20201 Cergy  
95032 Cergy-Pontoise Cedex  
01 34 25 30 30 – valdoise.fr

Retrouvez la version numérique de votre magazine  
en version pdf sur [valdoise.fr](http://valdoise.fr)

Pour toute réclamation sur la distribution :  
[valdoise.fr/distribution-magazine](http://valdoise.fr/distribution-magazine)

Directrice de la publication : Marie-Christine Cavecchi, Présidente du Département  
Directeur de la communication : Guillaume Tessier  
Rédacteur en chef : Martine Simonet  
Secrétariat de la rédaction : Christelle Boucneau  
Tél. : 01 34 25 31 52  
Courriel : [valdoise@valdoise.fr](mailto:valdoise@valdoise.fr)  
N° ISSN : 2262-4910.  
Journalistes : François-Xavier Chauvet, Dominique Laurent, Sophie Jobez, Laurent Mauron  
Journaliste-reporter d'images : Olivier Nguyen

Conception-réalisation :  newaypartners  
Photographes : Vincent Colin, Antonio Pédalino, Guillaume Ison, Jean-Yves Lacôte, Bruno Beucher, Laurent But, Carole Desheulles, Jean-Luc Couesme, Eylbe photographie, Ophélie Bleunven, Adobe Stock  
Photo de couverture : Neway Partners  
Publicité : Mistralmedia  
Impression en France par Imaye Graphic





## UN PARTENARIAT INÉDIT POUR LUTTER CONTRE LA VIOLENCE FAITE AUX ENFANTS

Le lien entre les maltraitements animaux – au cœur de la loi du 30 novembre 2021 – et humaines est aujourd’hui pris en compte pour mieux appréhender et prévenir les unes et les autres. C’est tout le sens du partenariat que le Département met en œuvre avec les associations de protection animale : 30 millions d’amis et la Fondation Brigitte Bardot. Son ambition est de systématiser l’évaluation de la situation des mineurs dès lors qu’une violence envers les animaux a été détectée au sein du foyer.



**La création d'un partenariat avec les associations de protection animale répond à un impératif de repérage très précoce des situations de mise en danger des enfants.**

**VÉRONIQUE PÉLISSIER**  
Vice-présidente du  
Département déléguée à  
l'Enfance et à la Famille



## LE CINÉMA DE L'YSIEUX SE MÉTAMORPHOSE

À la faveur d’une reconstruction ambitieuse, la salle mono-écran de Fosses fera place à l’automne prochain à un équipement moderne et innovant. Le cinéma intercommunal de l’Ysieux sera doté de 2 salles de 157 et 73 places, d’une terrasse pour les projections en plein air et d’installations techniques de dernières générations. Inscrit dans le réseau départemental, Ecrans VO, il favorisera aussi le développement d’actions autour de l’image et du cinéma pour le jeune public.



Plus d’informations sur [roissypaysdefrance.fr](https://roissypaysdefrance.fr) 

## BUS PMI, UN SERVICE MÉDICO-SOCIAL DE PROXIMITÉ



En complément des centres de Protection maternelle et infantile, le bus PMI propose des consultations gratuites préventives pour le suivi des femmes enceintes et des enfants de 0 à 6 ans. Il circule dans une trentaine de communes, en particulier dans les communes rurales éloignées d’un centre PMI et celles à forte natalité.

Planning disponible sur [valdoise.fr/bus-départemental-PMI](https://valdoise.fr/bus-départemental-PMI) 



## VAL D'OISE HABITAT GÈLE LES LOYERS DES LOGEMENTS LES PLUS MAL ISOLÉS

Pas d'augmentation de loyers pour les locataires des logements les plus mal isolés, c'est-à-dire avec un diagnostic de performance énergétique classé G. C'est la proposition faite par Marie-Christine Cavecchi, Présidente du Département et de Val d'Oise Habitat, premier bailleur du Val d'Oise en nombre de logements, qui a acté la mesure en conseil d'administration. « Nous souhaitons éviter la double peine (charges et loyers) pour les locataires de passoires thermiques », souligne Alexandre Pueyo, Conseiller départemental en charge du Logement social. Le Département entend bien faire de cette mesure un modèle pour les autres bailleurs sociaux du Val d'Oise. Antin Résidences et Domnis ont d'ores et déjà acté le principe d'un gel des loyers pour les logements classés G. D'autres pourraient suivre.



## PRIX DE L'ÉGALITÉ DES CHANCES, 10 AMBASSADEURS SUR LE PODIUM

Beau palmarès pour la 12<sup>e</sup> édition du Prix de l'Égalité des chances. Le Département a distingué 10 jeunes Valdoisiens pour leurs parcours scolaires et leurs engagements citoyens exemplaires. Une bourse pouvant s'élever jusqu'à 11 000 € leur a été attribuée afin de les soutenir dans la poursuite de leurs études. Cette nouvelle promotion a bénéficié d'une marraine d'exception, Davina Michel, sociétaire du Boxing club de Garges-lès-Gonesse et athlète de haut niveau soutenue par le Département.



## LE DÉPLOIEMENT DES BORNES DE RECHARGES ÉLECTRIQUES SE RENFORCE

Après un premier investissement de 1,3 million € au bénéfice du Syndicat départemental d'énergie du Val d'Oise, le Département poursuit son engagement en faveur de la mobilité durable avec un financement de plus de 1,2 million € au Syndicat intercommunal pour le Gaz et l'électricité en Île-de-France pour l'implantation d'infrastructures de recharge pour véhicules électriques. Le projet prévoit l'installation de 248 bornes dans 45 communes d'ici 2028.



**En facilitant l'installation des bornes de recharge publiques, nous facilitons la vie de nos concitoyens. Nous accélérons la transition vers la mobilité électrique.**

**PHILIPPE ROULEAU**  
Vice-président du  
Département délégué aux  
Transports et aux Mobilités  
douces



## LE SPORT AU FÉMININ

À Taverny, Beyond Training Studio révolutionne le fitness féminin. La fondatrice, Raphaëlle Eon, bénéficiaire du dispositif Val d'Oise Tremplin, a ouvert un concept de salle de sport unique basé sur la programmation, le coaching et la physiologie féminine. « Pour moi, le cœur du métier, c'est l'accompagnement », souligne cette diplômée du Creps Île-de-France, et aussi psychonutritionniste. Son credo ? « Aider les femmes à intégrer le sport dans leur quotidien et en faire un moment de plaisir plutôt qu'une charge mentale. »

Plus d'informations sur  
[beyondtrainingstudio.com](https://beyondtrainingstudio.com) 



**TOUS SOLIDAIRES**

« Au lieu de jeter, donne à ton voisin. » C'est le message que veut faire passer Redouane Lazaar, avec son association Tous Solidaires 95. Elle collecte meubles et appareils électroménagers auprès de particuliers qui n'en ont plus l'usage, pour les offrir à ceux qui en manquent. En 2 ans, elle a créé une chaîne de solidarité avec Action Logement et les communes. Elle projette désormais d'ouvrir la première ressourcerie gratuite de mobilier en France.

Plus d'informations sur  
[tous-solidaires95.fr](https://tous-solidaires95.fr) 



## POUR DES ESPACES SPORTIFS URBAINS, INCLUSIFS ET DURABLES

Partout en Val d'Oise, les aires sportives en libre accès gagnent du terrain comme récemment à Osny, L'Isle-Adam (photo ci-dessus), Eaubonne, Franconville ou encore Luzarches. Ces équipements extérieurs, dont le Département a soutenu la réalisation, ont bien des atouts. Ils offrent une expérience ouverte à tous, conviviale, ludique et multidisciplinaire. Les activités proposées reflètent les nouvelles attentes des publics dans tous les âges : foot, basket, fitness, skateboard, BMX, roller...



## SAUVONS NOTRE PATRIMOINE !

Très gravement touché par la mэрule, le château de Vigny est l'objet depuis 2018 d'une restauration de grande ampleur. Si le Loto du patrimoine a permis une première levée de fonds, l'appel au mécénat mené en collaboration avec La Demeure Historique, association des monuments historiques privés, est aussi nécessaire pour poursuivre les travaux de stabilisation intérieure de l'édifice, dont l'origine remonte au XVI<sup>e</sup> siècle, ainsi que le sauvetage des dépendances.

Plus d'informations sur [demeure-historique.org/collectes/chateau-de-vigny](https://demeure-historique.org/collectes/chateau-de-vigny)







## SPORTIFS À L'HONNEUR

Une cérémonie émouvante a prolongé, le 18 octobre dernier, la parenthèse enchantée des Jeux Olympiques et Paralympiques. 9 athlètes, dont Auriane Mallo-Breton, double médaillée d'argent à l'épée, ont été mis à l'honneur par les élus du Département. L'occasion notamment de célébrer les performances et l'engagement de ces sportifs exceptionnels qui, bien au-delà des Jeux, participent à l'animation du territoire et au rayonnement de l'excellence sportive du Val d'Oise en France et à l'étranger.

## BIENVENUE À LA 2<sup>e</sup> PROMOTION DU CONSEIL DÉPARTEMENTAL DES JEUNES

42 jeunes collégiens ont officiellement rejoint le 9 octobre dernier les rangs de la promotion 2024/2026 du Conseil départemental des jeunes. Filles et garçons ont été sélectionnés pour être les ambassadeurs du Département et plus largement pour représenter l'action publique auprès de la jeunesse du Val d'Oise. Par ce dispositif, le Département entend participer à l'implication directe des jeunes dans la vie locale, les préparer à exercer pleinement leur rôle de citoyen et développer leur sens et leur goût de l'engagement.





— PRÈS DE CHEZ VOUS —

## SPORT ET INCLUSION

La ville de Bezons a rejoint les 12 premières communes du Val d'Oise signataires de la charte Sport et Handicap. L'ambition du dispositif initié par le Département est de lever les freins à la pratique sportive de toute personne, quel que soit son handicap en agissant sur 3 leviers : le maillage territorial, l'information et la communication, ainsi que l'accueil dans le milieu sportif.

**1 000**



**PERSONNES**

**en situation de handicap**

licenciées dans les clubs valdoisiens



## UN SOUTIEN DE PROXIMITÉ POUR TOUS

La nouvelle Maison départementale des solidarités (MDS) offre à tous les Osnysois un service public de proximité où chaque parcours de vie est pris en compte, que l'on vienne pour un jeune enfant, le suivi d'une grossesse, ou pour des difficultés sociales. Ce lieu mobilise 7 professionnels : une secrétaire, des infirmières-puéricultrices, une sage-femme, une psychologue et un médecin.



**La mobilité est un enjeu majeur du quotidien. Le Département investit de manière conséquente pour améliorer et sécuriser le réseau routier, développer l'offre de transports en commun et d'itinéraires cyclables.**

## SOUTIEN AUX AMÉNAGEMENTS DE SÉCURITÉ ROUTIÈRE

**Le Département a réparti une enveloppe financière de plus d'1 million € issue du produit des amendes de police au bénéfice de 30 communes.**

À quoi sert l'argent de vos amendes de police de circulation routière ? La réponse est simple. Chaque année, l'État confie au Département le soin de répartir une partie de ces montants aux communes de moins de 10 000 habitants. Cette dotation finance des aménagements et des équipements améliorant la sécurité des usagers et l'accès aux réseaux de transports en commun. De quelle manière ? Les communes font parvenir au Département des demandes de subventions

en lien direct avec la sécurisation de leurs routes (aménagement de carrefours, sécurisation des cheminements piétonniers et cyclables et dispositifs de ralentissement des véhicules, aménagements de places de stationnement, Installation et développement de signaux lumineux et de signalisation horizontale, amélioration de l'éclairage public, signalisation aux abords des établissements scolaires...) ainsi que l'accès aux réseaux de transports. Pour 2024, la dotation s'élève à

1,12 million €. Elle bénéficie à 30 communes et concerne 62 opérations.



**Saint-Prix : un passage piéton lumineux financé par l'argent des amendes**



“

**Cette dotation financière est un juste retour des choses, en aidant les communes à se doter d'aménagements prioritaires pour la sécurité quotidienne de leurs habitants.**

**YANNICK BOËDEC**  
Vice-président du  
Département délégué  
aux Finances et à  
l'Administration générale





## LE PLAN VÉLO SE POURSUIT

Le Val d'Oise est le premier département francilien de grande couronne en terme de réalisation de pistes cyclables, selon une récente étude du Collectif Vélo Île-de-France qui fédère une quarantaine d'associations. En effet, depuis 2019, près de 17,4 millions € ont été investis pour créer plus de 21 kilomètres de pistes cyclables. Et cette année, le Département a décidé d'accélérer son plan Vélo avec plus de 24 millions € d'investissements sur 2024-2026. 30 nouveaux kilomètres de pistes cyclables vont être créés et 24 nouveaux itinéraires seront à l'étude. Cela concerne notamment l'aménagement d'un itinéraire cyclable entre la rue d'Eragny à Neuville et la rue du Brûloir à Cergy (2,4 km), la création de pistes cyclables le long de la RD47 à Goussainville (2,1 km) ou encore la création d'une voie verte le long de la RD10 entre la Francilienne et le giratoire de Bouqueval à Bouqueval, Le Plessis Gassot et Fontenay-en-Parisis (2,9 km).



Val d'Oise ●

### POUR DES ROUTES SÛRES CET HIVER

Le Département assure le service de viabilité hivernale depuis le 10 novembre dernier et jusqu'au 14 mars 2025. 125 agents sont à pied d'œuvre, dont 37 mobilisés par rotation 7j/7 et 24h/24 pour sécuriser les déplacements effectués sur les 1 108 km de son réseau.

**1,6 million € investi  
en 2024 par le Département**



L'Isle-Adam (Mours) ●

### LA VOIE VERTE EST ACHEVÉE

Longue de 1,4 km, la voie verte bidirectionnelle permet de contourner la RD301 et l'A16 et de desservir, en toute sécurité, la zone commerciale du Grand Val. Le Département a opté pour un revêtement de sol écologique le long des berges de l'Oise.

**1,4 million € investi  
par le Département**



Val d'Oise ●

### LES ROUTES PASSENT AU LED

Plus de 3 000 lampes au sodium du réseau routier départemental ont été remplacées par des ampoules à technologie LED basse consommation. Ce vaste plan de modernisation de l'éclairage public répond à un double enjeu de préservation de l'environnement et de maîtrise des consommations énergétiques.

**Près de 2,4 millions €  
investis par le Département**



# *en lumière*





## STANISLAS CARMONT, ARTISTE TOUT SIMPLEMENT

**Son p'tit truc à lui, c'est le métier d'acteur au théâtre et au cinéma. Portrait de Stanislas Carmont, 26 ans, membre du Théâtre du Cristal à Eragny-sur-Oise.**

L'immense succès – plus de 10 millions d'entrées – du film *Un p'tit truc en plus* a mis Stanislas Carmont dans la lumière. Il incarne Alexandre dans le film. Un début de célébrité en toute modestie. « Sans le Théâtre

du Cristal, tout aurait été plus compliqué. Il m'a ouvert la voie pour démarrer ma carrière d'acteur au théâtre et au cinéma », observe-t-il, reconnaissant. Liée à un ESAT, l'association d'Eragny-sur-Oise forme, fait jouer, accompagne et représente exclusivement des acteurs handicapés. Stanislas, 26 ans, vient d'obtenir le statut d'Intermittent du spectacle. Son attribution, difficile, ne distingue d'aucune manière les artistes autistes

des autres. Ce qui lui convient très bien. « Le succès inattendu d'*Un p'tit truc en plus* fait avancer le sujet de l'autisme. Ce n'est pas un frein qui m'empêche d'être acteur. Je n'oublie jamais ce que je suis. Mais je veux me détacher de cette étiquette. » Il est artiste tout simplement ! « Il faut toujours utiliser sa différence comme une force, comme un accomplissement qui nous permet de réussir et d'être accepté tel que nous sommes. » Acteur au cinéma et au théâtre, Stanislas Carmont est aussi auteur de chansons, et un interprète énergiquement trépidant sur scène avec le groupe de rock Astérotypie. Sa voix singulière – timbre d'un grave unique et élocution finement ciselée – marque l'oreille. Stanislas ne fera pas de la musique un métier à temps plein.

**“Il faut toujours utiliser sa différence comme une force.”**

« La musique avec Astérotypie est une passion. Plus je donne de l'énergie sur scène, plus le concert est réussi pour moi et pour les autres. » Curieux de tout, de la langue anglaise à la politique, il s'improvise régulièrement journaliste pour *Les Rencontres du Papotin*. « Le fait de jouer me transporte, me fait oublier angoisses et stress, me libère. »

### Son parcours ●



**2010**

Atelier d'écriture de l'IME  
Alternance, naissance du groupe  
rock Astérotypie



**2018**

Inscription au Théâtre du Cristal.  
Rôle de l'évêque Cauchon dans la  
pièce de théâtre *Jeanne D'Arc*, de  
Gilles Roland Manuel.



**2021**

l'agence artistique Cristal  
représente Stanislas Carmont



**MAI 2024**

Sortie du film *Un p'tit truc en plus*.  
Rôle d'Alexandre. 10 millions  
d'entrées



**NOVEMBRE 2024**

sortie de *Patami*, 3<sup>e</sup> album  
d'Astérotypie



**2025**

Rôles dans des épisodes des séries  
*TV Panda* avec Julien Doré et  
*Enquête en famille* avec Bernard  
Le Coq et Clémentine Célarie





# EN ACTION



## LE DÉPARTEMENT AUX CÔTÉS DES AGRICULTEURS

**Premier Département arboricole d'Île-de-France, le Val d'Oise est fier de son identité rurale et riche de son histoire agricole. Afin de relever les grands défis de demain, le Département a défini en 2024 une stratégie départementale pour renforcer sa politique agricole.**

Elle s'articule autour de 4 objectifs et orientations prioritaires : le maintien de l'activité agricole en Val d'Oise, la protection et l'aménagement du foncier agricole, l'accompagnement de la transition agricole pour la réduction de l'empreinte environnementale de l'agriculture et la sensibilisation au système alimentaire durable. Pour cela, le Département souhaite

notamment favoriser l'installation et l'emploi en accompagnant les agriculteurs au quotidien, valoriser les produits locaux dans la restauration collective, accompagner l'adaptation au changement climatique, sauvegarder la ressource en eau, ou encore sensibiliser les collégiens à l'alimentation durable dans les collèges.

Le Département soutient également les agriculteurs par le biais des aides directes dans le respect de la réglementation européenne. Soutien des investissements en faveur de l'environnement (matériel de substitution à l'utilisation de produits phytosanitaires, mise en place de haies...), mais aussi de la diversification, aides aux arboriculteurs (pour

**+ DE 55 300**

hectares de terres agricoles dans le Val d'Oise, soit **50%** de la superficie du territoire



des plantations ou l'achat de filets paragrêle), soutien lors des crises exceptionnelles (inondations, sécheresse, gel...).

Il soutient les organismes agricoles (associations, syndicats...) qui participent activement à la protection et au développement de l'agriculture en Val d'Oise par le biais d'un appel à projets et collabore étroitement avec la Chambre d'agriculture de la Région Île-de-France.

Enfin comme chaque année, le Département sera présent au Salon International de l'Agriculture qui se tiendra du 22 février au 2 mars à la Porte de Versailles à Paris.

## Un soutien renouvelé ●

Le Département a mis en place un fonds d'aides exceptionnelles de 40 000 €, destiné aux **agriculteurs gravement touchés par les pluies abondantes et les orages** d'avril et mai 2024. Dans certaines communes, les fortes pluies ont entraîné des coulées de boue en raison de la combinaison de la pluie et de la grêle. Les terres agricoles ont subi des dommages significatifs et inhabituels. Une vingtaine d'exploitations ont signalé des dégâts sur des cultures de blé tendre, colza, pois d'hiver, pois de printemps, lin, betterave, maïs et pommes de terre.



Le Val d'Oise, premier département arboricole de la région, apporte son **soutien aux producteurs spécialisés en arboriculture et viticulture** pour leurs plantations et l'achat de filets paragrêle. Une aide de près de 12 000 € à 3 agriculteurs va permettre la plantation de plus de 3 400 arbres fruitiers et l'achat de matériel.

## chiffres clés ●

 **515** exploitations agricoles recensées dans le département

 **400** hectares sont consacrés à l'arboriculture en Val d'Oise **sur un total de 823 hectares en Île-de-France**

## trois questions à ●

### PAUL DUBRAY

Conseiller départemental en charge de la Ruralité et des Relations avec le monde agricole

### Quelle est l'importance de l'agriculture dans notre département ?

Les terres agricoles couvrent plus de 55 000 hectares, soit 50 % de notre territoire et nous sommes fiers de notre identité rurale et de notre riche histoire agricole. La vocation agricole du Val d'Oise est une richesse qui participe à l'économie du territoire et façonne ses paysages ruraux et périurbains. Le Département collabore étroitement et toute l'année avec le monde agricole pour préserver la biodiversité, mettre en valeur notre territoire et promouvoir la production locale, tout en sensibilisant nos concitoyens aux enjeux de l'agriculture de demain.

### La filière agricole traverse une crise, que peut faire le Département ?

L'agriculture française traverse les crises depuis des années et les pouvoirs publics tardent trop à proposer des solutions concrètes pour nos agriculteurs. Le Département est présent à leurs côtés dans les bons et les mauvais moments. Nous n'avons pas les mêmes moyens que l'État mais nous sommes pleinement engagés et à l'écoute avec les partenaires (chambre régionale, syndicats...) pour favoriser l'installation et l'emploi, développer les filières mais aussi accompagner la transition agricole pour la réduction de l'empreinte en-



“

**Nous souhaitons prioritairement maintenir l'activité agricole sur notre territoire. Pour cela, nous devons à la fois favoriser l'installation et l'emploi, mais aussi accompagner la transition agricole pour la réduction de l'empreinte environnementale de l'agriculture.**

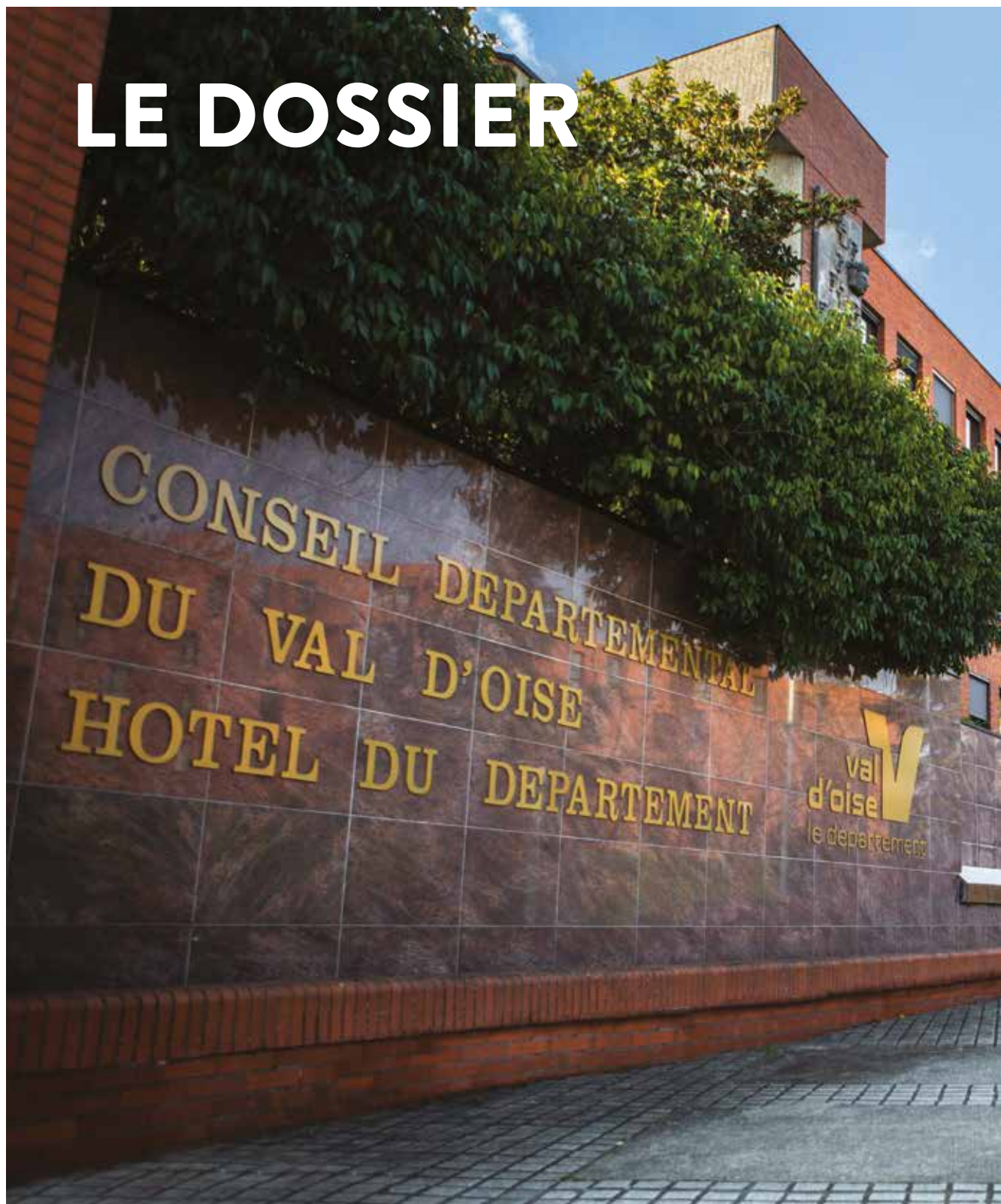
vironnementale et sensibiliser le grand public.

### Le Département sera-t-il de nouveau présent au Salon de l'Agriculture en 2025 ?

Ce rendez-vous incontournable (22 février au 2 mars 2025) est l'occasion pour le Département de valoriser son patrimoine naturel et ses producteurs locaux mais aussi de sensibiliser le public à la consommation locale. Chaque année, nous invitons les Valdoisiens à découvrir le monde agricole, rencontrer et échanger avec les hommes et les femmes qui nourrissent le département. Soyez au rendez-vous !



# LE DOSSIER





# FINANCES : LE DÉPARTEMENT TIRE LA SONNETTE D'ALARME

**Comment faire aussi bien avec toujours moins ? C'est l'équation à laquelle les collectivités sont confrontées chaque année. Mais alors que l'État a prévu de faire 60 milliards d'économies – dont 2,2 milliards pour les Départements dans son Projet de loi de finances 2025 – la menace qui pèse met plus que jamais en péril les équilibres financiers des Départements, à tel point que certaines collectivités sont clairement sous la menace de ne pas pouvoir boucler leur prochain budget !**

Si le Département du Val d'Oise, grâce à une gestion rigoureuse, n'en est heureusement pas là, les mesures d'économies imposées par l'État vont impacter la construction du budget départemental 2025. « Le plus difficile que le Département ait connu depuis 10 ans », selon Marie-Christine Cavecchi, la Présidente du Département.

Une situation vécue comme une injustice par les collectivités à qui on voudrait faire porter le chapeau d'un déficit dont elles ne sont finalement pas responsables. Elles représentent en effet moins de 8 % de la dette de l'État.

À ce stade, les efforts demandés auront nécessairement des incidences sur les missions du Département, telles que l'entretien des voiries et

des ouvrages d'art, les politiques éducatives, le soutien à la mobilité, les actions culturelles et sportives, le maintien d'un service de secours efficient, notamment.

## **Comment en est-on arrivé là ?**

Les Départements, qui rappelons-le n'ont pas le pouvoir de lever l'impôt, sont confrontés à l'effondrement brutal de leur principale source de recettes liées aux transactions immobilières. Ainsi, les frais de notaire perçus par les 7 Départements franciliens ont chuté de 30 % depuis 2022. Pour le Val d'Oise, cette baisse s'élève à plus 110 millions €.





*Le Département est en charge de l'entretien, la rénovation, la construction et la restauration scolaire des collèges. Ici, le nouveau collège Marie-José Pérec à Osny ouvert en septembre 2024.*

« Nous étions partis dans l'idée que le marché immobilier allait remonter à la fin du second semestre pour rattraper le retard. Malheureusement, cela ne pourra pas être compensé », souligne Yannick Boëdec, Vice-Président délégué aux Finances et à l'Administration générale.

Dans le même temps, les dépenses continuent d'augmenter. Il est utile de rappeler que 70 % des dépenses des Départements sont non pilotables. C'est ce que l'on appelle les dépenses contraintes liées aux transferts de compétences et de charges opérés par l'État au fil des ans.

Or, ce dernier a pris des décisions de dépenses nouvelles sans compensations. Gel de la TVA, baisse du taux du Fonds de compensation pour la TVA, extension du Ségur de la Santé, pendant que dans le même temps, les dépenses sociales (RSA, handicap, personnes âgées, aide sociale à l'enfance) qui relèvent de la solidarité nationale, continuent d'augmenter. Le

Val d'Oise n'est pas épargné par ces décisions et devrait voir son budget amputé de 81 millions € en 2025. Par ailleurs, pour le seul RSA, la hausse se chiffre à plus de 1 milliard € en 3 ans pour l'ensemble des Départements. Aussi, les dérives migratoires non contrôlées par l'État amènent le Département à prendre en charge de plus en plus de mineurs isolés étrangers ces dix dernières années. Cela représente un coût de 24 millions € cette année, dont moins d'1 % est compensé par l'État !

### **Quelles sont les solutions ?**

Dans ce contexte national difficile, les services du Département ont dégagé dès cet été 13,4 millions € d'économies en fonctionnement (baisse de 5 % des subventions aux associations, réduction des coûts des manifestations, mesures d'optimisation des recrutements, gestion de la dette...). Par ailleurs, le Département devra également

***Le Val d'Oise n'est pas épargné par ces décisions et devrait voir son budget amputé de 81 millions € en 2025.***

contracter un nouvel emprunt de 25 millions € avant la fin de l'année pour continuer d'investir.

Et face à cette situation, l'Assemblée départementale a approuvé à l'unanimité la résolution de l'Association des Départements de France demandant des mesures d'urgence à l'État. Le déplacement du Premier ministre Michel Barnier aux Assises des Départements de France à Angers, le 15 novembre, a montré que le dialogue était ouvert avec l'État pour tenter de trouver des solutions. Les prochaines semaines s'annoncent en tout cas cruciales pour l'avenir des finances des Départements, qui n'ont pas manqué de rappeler au Premier ministre qu'ils étaient bel et bien vitaux dans la vie quotidienne des Français.

Entretien avec ●

**MARIE-CHRISTINE CAVECCHI**

Présidente du Département du Val d'Oise

**Les Départements et plus largement l'ensemble des collectivités se retrouvent dans une situation budgétaire très difficile.**

**Pourquoi ?**

Les Départements ont reçu véritablement un coup de massue de la part de l'État. La crise du logement en France a fait fondre les recettes du Val d'Oise, notamment celles que l'on perçoit via les frais de notaires. Depuis 2022, le Département a perdu 110 millions €. Se sont ajoutés les efforts que demande aujourd'hui l'État aux collectivités pour 2025 ; cela représente une perte supplémentaire de 81 millions € pour notre département. Et enfin, les dépenses sociales (RSA, allocation handicap et personnes âgées, aide sociale à l'enfance) ont explosé ces dernières années sans compensations nouvelles de l'État. La situation est alarmante et les choix pour les années à venir seront difficiles. Si nous en sommes là, c'est parce que l'État, depuis 40 ans, n'a pas équilibré son budget, endettant le pays.

**L'État a fait des annonces à l'occasion des Assises des Départements de France. Peut-on être rassurés ?**

Le Premier ministre a été sincère. Il a fait un pas, certes. Est-ce que cela sera suffi-

sant ? Des discussions doivent avoir lieu avec les Sénateurs. Le Premier ministre devrait alléger les efforts que l'État demandait initialement aux Départements. Mais il faut être clair, en 2025, le Val d'Oise va perdre plusieurs dizaines de millions €. En dix ans, nous avons désendetté le Département en gérant notre budget avec rigueur et responsabilité pour continuer d'investir aux côtés des communes notamment et pour nos propres projets. Enfin, si le Premier ministre propose un nouveau modèle de partenariat entre l'État et les Départements, je l'entends et j'approuve, mais nous serons très vigilants au suivi des décisions.

***L'effort devra être partagé avec l'ensemble des acteurs.***

**Ces pertes financières remettent en cause certains de vos projets ?**

Les finances du Département sont extrêmement dépendantes des dérives budgétaires de l'État et du contexte social et économique du pays. Nous avons d'ores et déjà mis en œuvre dès l'été dernier un plan de 13,4 millions € d'économies en fonctionnement et nous poursuivons ces efforts en interne. Mais nous arrivons à l'os donc l'équation est difficile. L'effort devra être partagé avec l'ensemble des acteurs du territoire. Nous devons tous être solidaires dans ces conditions diffi-



***Je tiendrai toujours un discours de vérité comme aujourd'hui.***

ciles. Mes priorités restent les investissements dans l'éducation et les mobilités. Nous irons certainement moins vite que prévu mais nous gardons le cap !

**Quel message souhaitez-vous adresser aux Valdoisiens ?**

Je leur tiendrai toujours un discours de vérité comme aujourd'hui. Le Département reste engagé pour améliorer leur cadre de vie (routes, collèges, espaces verts, sécurité, mobilité, culture, sport...) et maintenir son service social et médico-social de proximité grâce aux agents départementaux qui font un travail formidable. Nous sommes le premier acteur public pour la solidarité et le soutien des personnes fragiles (personnes en situation de handicap et en perte d'autonomie). Je ferai tout pour protéger notre département et les Valdoisiens en tenant mes engagements !



# VRAI OU FAUX ?



**Il n'y a aucun contrôle des bénéficiaires du Revenu de solidarité active (RSA).**

**FAUX.** Le Département finance les allocations au RSA (245 millions € en 2024) et pilote un programme d'insertion vers le retour à l'emploi. En parallèle, dans un souci de contrôle des dépenses de l'argent public et de l'application juste du droit, le Département mène une politique renforcée de contrôle des conditions d'ouverture et de maintien des droits au RSA en collaboration avec la CAF. Nous convoquons aléatoirement des milliers de personnes chaque année ; s'ils ne répondent pas, l'allocation est suspendue. Des plaintes sont aussi déposées pour les fraudes.

**Le Département soutient les projets des villes et villages.**

**VRAI.** Avec son Fonds Val d'Oise Territoires, le Département finance par exemple la construction de gymnases, la création d'équipement sportifs, la rénovation d'écoles, la construction de médiathèques ou encore la création de postes de police municipale. En 2024, se sont ainsi plus de 33 millions € qui sont consacrés à des projets portés par les villes et les villages pour améliorer le cadre de vie des habitants.

**Le Département va encore augmenter les impôts.**

**FAUX.** Les Départements ne disposent d'aucun levier fiscal à l'inverse des communes qui peuvent par

exemple augmenter le taux de la taxe foncière. Les ressources des Départements sont essentiellement composées d'une partie de la TVA et des frais de notaires liés aux transactions immobilières. Ces deux ressources représentent 50 % des recettes du Département du Val d'Oise.

**Le Département ne fait rien pour protéger les espaces verts.**

**FAUX.** Le Département est propriétaire de 27 Espaces naturels sensibles et de 4 forêts qu'il entretient toute l'année et dont la quasi-totalité sont ouverts au public. Dernièrement, un bois de 92 ha a été acquis à Vétheuil pour assurer la protection de notre patrimoine naturel. Enfin, le Département participe activement à la création de la forêt de Maubuisson ; plus de 600 000 arbres ont déjà été plantés. Les exemples de notre engagement sont nombreux, protégeons ensemble notre patrimoine et notre identité rurale !

**Le Département paye une grande partie du coût de la cantine des collégiens.**

**VRAI.** Le vrai coût moyen d'un repas est de 8,26 € et la participation des familles s'élève à 3,84 € par repas en moyenne (selon le quotient familial). Le reste est pris en charge par le Département. Chaque année, 4,5 millions de repas sont servis dans les 114 collèges. Cela représente un budget de près de 20 millions €. Pour l'approvisionnement, le Département favorise dans la mesure du possible,

l'utilisation de produits valdoisiers et issus des circuits courts.

**Les sapeurs-pompiers sont financés grâce au Département.**

**VRAI.** Le Département est le premier financeur du Service départemental d'incendie et de secours du Val d'Oise. En 2024 le budget consacré aux pompiers s'élève à 84,9 millions € (+4,9%) dont 9 millions € pour investir dans le renouvellement et la modernisation de ses équipements (27 millions € sur 2023-2025).

**Les associations sont soutenues par le Département.**

**VRAI.** Plus de 1 300 associations, œuvrant notamment dans le domaine de la culture, du sport, en faveur des personnes en situation de handicap ou les seniors, sont soutenues chaque année par le Département qui a consacré un budget de près de 900 000 € en 2024.

**Les routes sont toutes entretenues par l'État.**

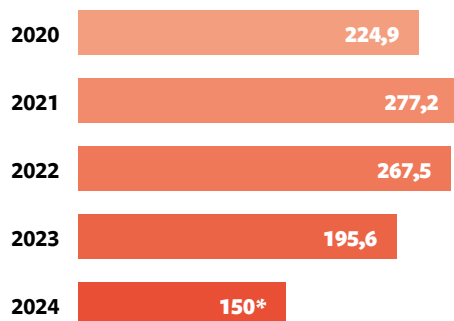
**FAUX.** Le Département a la charge de l'entretien de plus de 1 100 km de routes départementales. En 2024, 40 millions € ont été investis pour entretenir, améliorer et sécuriser le réseau de voirie dont 12 millions € consacrés à la sécurité routière. Le Département a ainsi entièrement modernisé le réseau d'éclairage public routier en l'équipant de LED. L'État a, quant à lui, la charge des réseaux nationaux (N184, N104...) et autoroutiers (A15 et A115).

# LES FINANCES EN CHIFFRES

## CHUTE DES FRAIS DE NOTAIRES

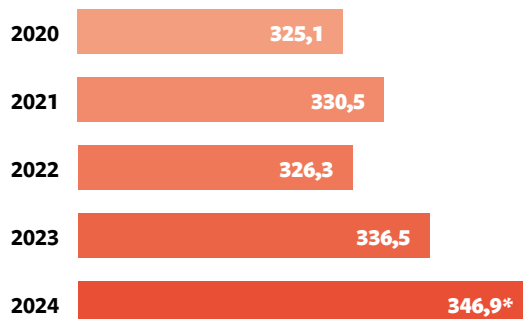
(une recette majeure pour le Département)

en millions €



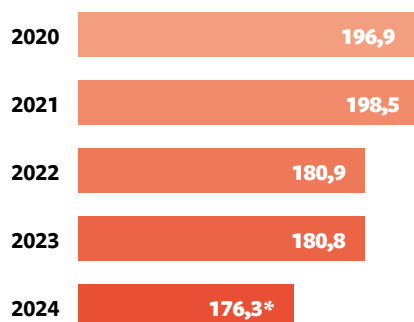
## EXPLOSION DES DÉPENSES SOCIALES

en millions €



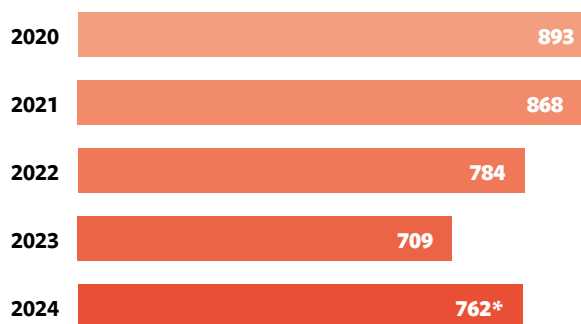
## CHUTE DES DOTATIONS DE L'ÉTAT POUR LE DÉPARTEMENT

en millions €



## DETTE DU DÉPARTEMENT

en millions €



\*estimations

## LES SERVICES DU DÉPARTEMENT EN DANGER ?



Solidarité



Collèges



Mobilités (routes, vélo, transport)



Sécurité et  
Pompiers



Handicap



Personnes  
agées



Environnement  
et Agriculture



Sport et  
Culture



Insertion



Petite enfance



Associations



Aides aux  
communes

# Le Val d'Oise de demain >>>



## LA RESTAURATION SCOLAIRE LOCALE ET RESPONSABLE À L'HORIZON 2028

Depuis 2020, le Département met en œuvre des solutions innovantes pour intégrer les produits locaux des agriculteurs du Val d'Oise dans la restauration de ses 114 collèges. L'ambition est de les valoriser dans les assiettes des 32 500 collégiens et de promouvoir une alimentation de qualité. Elle est aussi de soutenir le monde agricole en développant des débouchés locaux rémunérateurs et de sensibiliser les élèves sur l'origine de leur alimentation. Une partie des aliments servis dans les collèges proviennent du Val d'Oise, incluant des produits variés tels que viande bovine, lentilles, laitages, pommes et poires. Pour accroître cette proportion et optimiser ses approvisionnements, le Département a créé un groupement de commandes auquel adhèrent 112 collèges. Il a établi un partenariat structurant avec la chambre régionale d'agriculture d'Île-de-France afin de favoriser la structuration des filières locales et l'approvisionnement de la restauration scolaire en produits biologiques et locaux. Il s'est engagé dans l'accompagnement au développement de nouvelles filières agricoles durables sur son territoire. Pour atteindre ses objectifs ambitieux d'ici 2027-2028, le Département doit encore faire face à plusieurs défis, parmi lesquels, la juste rémunération des producteurs, une adéquation entre les volumes d'approvisionnement et la production locale, des coûts logistiques élevés, une adaptation des menus à la saisonnalité, ou encore la création d'unités de transformation respectant les normes sanitaires.

**4,5 MILLIONS  
DE REPAS PAR  
AN DANS LES  
COLLÈGES**



“

***La transition vers une alimentation locale durable est déjà amorcée, témoignant d'une volonté collective de bâtir un avenir où chaque assiette raconte l'histoire de notre terroir.***

**VIRGINIE TINLAND**

Vice-présidente du  
Département déléguée à la  
Jeunesse et à l'Éducation



## DES PROJETS POUR ASSURER LA SOUVERAINETÉ ALIMENTAIRE DE L'ÎLE-DE-FRANCE



### EN VAL D'OISE



#### AGORALIM DIRECT, NOUVELLE PLATE-FORME LOGISTIQUE

En amont du projet Agoralim, la Semmaris a lancé en 2023, Agoralim Direct, une plateforme digitale destinée à promouvoir les circuits courts en Île-de-France. Le Département va tester cet outil qui permettra aux producteurs locaux d'accéder à de nouveaux débouchés et à un service de transport logistique. Parallèlement, l'implantation d'une unité de transformation agroalimentaire qui viendrait renforcer les activités d'Agoralim est actuellement à l'étude.

### ET AILLEURS



#### DES PROJETS LOCAVORES D'ENVERGURE

Deux nouvelles plateformes de transformation alimentaire sont en cours de développement en Île-de-France. La première, Approv'halles, située à Provins et portée par le Département de Seine-et-Marne et la Région, est spécialisée dans la transformation de produits locaux, notamment en légumerie, conserverie, surgélation et découpe de volailles. Ce nouveau service public vise à approvisionner 132 collèges et 170 lycées de l'est francilien. Dans le même temps, les Yvelines préparent la requalification de l'ancienne légumerie des Mureaux en un nouvel outil de transformation, prévu pour 2025.



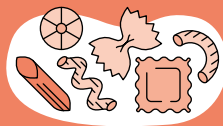
#### DES PÂTES ARTISANALES 100% VEXIN

Thibault et Marie Deneck, les deux exploitants agricoles du Château d'Hazeville dans le Vexin français, ont lancé un atelier de fabrication de pâtes alimentaires artisanales à partir de blé dur labellisé. Pour cette année scolaire, ils fourniront 5 tonnes de pâtes à la cuisine centrale du Département, avec l'objectif d'atteindre **10 tonnes dans trois ans**. Ce projet constitue un modèle pertinent de collaboration directe avec un producteur local, favorisant une alimentation saine et respectueuse de l'environnement.



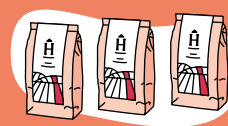
##### Le Château d'Hazeville

exploitation agricole de 130 hectares dédiée à la culture céréalière (maïs, lin, colza, orge d'hiver, blé tendre et dur)



##### Atelier de transformation

le blé dur est transformé en pâtes artisanales (diversification agricole)



##### Circuit court

Commercialisation de 20 tonnes de pâtes dont 5 pour la cuisine centrale du Département

# HÉROS VIKINGS

*Le Val d'Oise a été une terre de passage pour les mythiques vikings. C'est cette histoire méconnue que retrace le musée archéologique départemental, au fil d'une exposition fascinante.*

*l'agenda*

Les vikings sont partout, des jeux vidéo aux BD en passant par les films, séries, mangas... Mais qui étaient réellement ces guerriers nordiques, réputés impitoyables et sanguinaires, et que la pop culture présente aujourd'hui comme héroïques ? Pour démêler la réalité de la fiction, le musée archéologique départemental nous dévoile ses grandes figures comme Canute le Grand, le premier empereur de la mer du Nord, Thorbjorg Petite-Volva, une influenceuse de l'âge viking, ou encore Hrolf le Marcheur, plus connu sous le nom de Rollon et qui fonda la Normandie. Au cœur de l'exposition, le Quai des Vi'kids, espace de jeu et d'apprentissage en exploration libre, invite petits et grands à se fondre dans le quotidien de ses hommes et femmes du Nord.

## EXPOSITION

conçue par le Jorvik Viking Centre et adaptée  
par le Musée archéologique départemental  
du Val d'Oise

*Jusqu'au 29 décembre 2024 à Guiry-en-Vexin*

Programme sur [valdoise.fr/musee-archeologique](https://valdoise.fr/musee-archeologique)





14 décembre

### SUPER COUPE DE FRANCE DE BREAK

Cette Super Coupe vient parachever 3 coupes de France pour dévoiler les étoiles montantes de la breakdance et confronter les meilleurs danseurs au niveau national.

COMPLEXE SPORTIF JOËL MOTYL / CERGY

[cergypontoise.fr](http://cergypontoise.fr) ➡



14 décembre

### ZAÏ ZAÏ

Le Collectif Mensuel belge raconte le parcours d'un quidam, qui pour avoir oublié sa carte de fidélité du magasin devient le sujet principal d'un récit médiatique.

THÉÂTRE JEAN MARAIS / SAINT-GRATIEN

[ville-saintgratien.fr](http://ville-saintgratien.fr) ➡

14 décembre

### LE PETIT PRINCE

Seule sur scène, une comédienne interprète le rôle du Petit Prince. La scénographie s'appuie sur un dispositif de magie augmentée (conçu par Moulla) générant des décors et images virtuels.

LE CUBE GARGES /  
GARGES-LES-GONESSE

[lecubegarges.fr](http://lecubegarges.fr) ➡



14 décembre

### CENDRILLON DES TEMPS MODERNES

La Cendrillon d'aujourd'hui côtoie un prince charmant bling-bling, danse sur du disco des Bee Gees et du rap de Maître Gims.

FORUM DES ARTS ET DES  
LOISIRS / OSNY

[osny.fr](http://osny.fr) ➡



Jusqu'au 15 décembre

### JAZZ AU FIL DE L'OISE

Cette session automnale du Jazz au fil de l'Oise fait la part belle à un jazz exubérant, ouvert à tous les styles et cultures. A Beaumont-sur-Oise, le clarinettiste Yom, accompagné des frères Théo et Valentin Ceccaldi, se met en quête d'un territoire inexploré dans le *rythme du silence* le 14/12.

CINÉMA LE PALACE / BEAUMONT-SUR-OISE

[jazzaufildeloise.fr](http://jazzaufildeloise.fr) ➡



21 décembre

### LE CONTE EN FESTIVAL

Retrouvez les histoires narrées par la conteuse, Laure Murillo, qui commencent par *Il était une fois Noël...*

LUDO-MÉDIATHÈQUE /  
FOSSES

01 34 47 40 43 ➡



21 décembre

### LE MIRACLE DE NÖEL

Le programme du cirque ukrainien est composé de belles performances artistiques et d'une grande variété de genres : acrobatie, gymnastique aérienne, illusion, clown...

THÉÂTRE MADELEINE  
RENAUD / TAVERNY

[ville-taverny.fr](http://ville-taverny.fr) ➡



## JANVIER



**22 au 25 janvier**

**PIDS**

Pour la cérémonie des GENIE Awards, Michael Pangrazio, collaborateur régulier de Steven Spielberg et de Peter Jackson sera honoré d'un Génie d'Honneur et donnera une masterclass exceptionnelle le 24/01.

THÉÂTRE DU CASINO / ENGHIEEN-LES-BAINS

[pids-enghien.fr](http://pids-enghien.fr)



**11 janvier**

**MY DILIGENCE**

My Diligence, groupe Heavy Psych, explore des harmonies et des riffs accrocheurs de façon élégante et puissante. Wizard groupe de post-punk noise fera aussi vibrer la scène de la Cave.

LA CAVE / ARGENTEUIL

[lacaveargenteuil.fr](http://lacaveargenteuil.fr)



**18 janvier**

**LES COPAINS D'ACCORDS**

Avec leur nouveau spectacle *Ça tourne... en piste !* embarquez dans un voyage musical des grands standards des musiques de film, de Chaplin à Amélie Poulain.

LA TUILERIE / SAINT-WITZ

[saint-witz.fr](http://saint-witz.fr)



**22 au 25 janvier**

**GÉNÉRATION(S)**

Points communs déclare son attachement à la jeunesse, à ce qui l'anime, l'interroge, au regard qu'elle porte sur le monde avec 3 spectacles à partager.

CERGY / PONTOISE

[points-communs.fr](http://points-communs.fr)



**Jusqu'au 27 janvier**

**À CHEVAL**

« À cheval : le portrait équestre dans la France de la Renaissance » met en lumière la symbolique forte et les profondes transformations de la figure équestre au cours de la Renaissance. Cette exposition réunit plus de 160 œuvres provenant d'institutions prestigieuses étrangères et françaises. Des visites, conférences ou atelier en famille complètent la programmation.

MUSÉE NATIONAL DE LA RENAISSANCE/ ÉCOUEN

[musee-rennaissance.fr](http://musee-rennaissance.fr)



**31 janvier**

**IDENTITÉS**

Rencontre entre Catherine Lara et son violon et les danseurs de la C<sup>ie</sup> Kumo. Un voyage musical mêlant musique du monde, hip hop et break dance.

THEATRE SILVIA MONFORT / SAINT-BRICE-SOUS-FORÊT

[agglo-plainevallee.fr](http://agglo-plainevallee.fr)

**Jusqu'au 9 février**

**PIANO CAMPUS**

Ce rendez-vous rapproche tous les amoureux du piano : un public qui a envie de découvrir, d'apprendre et de partager des moments musicaux, grâce à une programmation de qualité.

[piano-campus.com](http://piano-campus.com)



## FÉVRIER



**4 février**

### PLEASE STAND UP

Les nouvelles grandes de la scène comique francophone – Marie Reno, Christine Berrou, Marine Baousson et Lisa Perrio – s'imposent et interpellent.

ESPACE CHARLES AZNAVOUR / ARNOUVILLE  
[arnouville95.fr](http://arnouville95.fr)



**5 février**

### BOUM ÉLECTRO

Cap sur la house, la techno, la trance, le breakbeat ou encore la bass music pour les kids qui veulent enflammer la piste de danse ! À partir de 6 ans.

LE FORUM / VAUREAL

[leforum-cergyponoise.fr](http://leforum-cergyponoise.fr)



**6 février**

### CLARA YSÉ

Chanson française, polyphonies épiques, fusion... la chanteuse-poète et ses musiciens prodiges vous réservent une soirée envoûtante et généreuse...

THÉÂTRE ROGER BARAT / HERBLAY-SUR-SEINE

[herblaysurseine.fr](http://herblaysurseine.fr)



**9 février**

### JUSTE UNE ILLUSION

L'illusionniste Léo Brière vous fait vivre une expérience bluffante et bouleversante avec un show de mentalisme exceptionnel.

THÉÂTRE DU CASINO / ENGHEN-LES-BAINS

[casinosbarriere.com](http://casinosbarriere.com)

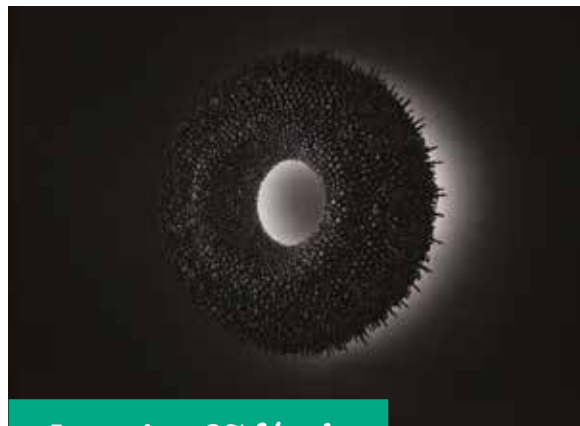


**Jusqu'au 2 mars**

### CINÉMA D'ANIMATION

Le Festival image par image vous donne rendez-vous pour des projections-rencontres, avant-premières, expositions, ciné-concerts et de nombreux ateliers de pratique artistique...

[ecransvo.org](http://ecransvo.org)



**Jusqu'au 23 février**

### EN DEÇÀ DE L'INVISIBLE

Deux artistes, Cécile Beau, arts plastique et sonore et Grégoire Scalabre, céramiste, exposent ensemble en vue de perpétuer la question du patrimoine végétal et paysager et celui d'un savoir-faire artisanal donnant lieu à un dialogue singulier entre l'histoire de l'abbaye et sa retranscription contemporaine.

ABBAYE DE MAUBUISSON / SAINT-OUEN L'AUMÔNE

[valdoise.fr](http://valdoise.fr)



**Jusqu'au 2 novembre**

### VAN GOGH JOUE LES PROLONGATIONS

L'exposition *Van Gogh, les derniers voyages* propose un second volet tout aussi captivant. La scénographie enrichie d'une trentaine d'œuvres met l'accent sur Léonide Bourges, élève de Charles François-Daubigny.

CHÂTEAU / AUVERS-SUR-OISE

[chateau-auvers.fr](http://chateau-auvers.fr)





# territoires

## DÉVELOPPEMENT DURABLE L'ÉCO-HAMEAU CONSTRUIT L'AVENIR

**Le premier éco-hameau participatif rural d'Île-de-France va voir le jour dans la commune de Saint-Cyr-en-Arthies.**

L'habitat de demain se construit aujourd'hui à Saint-Cyr-en-Arthies. Avec la réalisation d'un éco-hameau en auto-promotion porté par l'association Vivre mieux au champ Foulon et initié, dès 2012, par la commune et le Parc naturel régional du Vexin français. Ce futur ensemble immobilier de 28 logements, a bien des atouts. Une dimension écologique forte : matériaux biosourcés, performance énergétique, phyto-épuration... Au-delà, il réinvente le vivre ensemble avec la mutua-

lisation de certains espaces – buanderies, ateliers, local à vélo, jardins partagés... – dont la maison commune, au cœur de la vie collective du projet.

« Créer un habitat participatif, c'est avant tout construire de l'humain », souligne Marie-Claire Auger, co-gérante de la SCIA qui porte le projet immobilier et future résidente de l'éco-hameau. Les profils des participants sont très divers, ce qui traduit le souhait d'un projet de mixité sociale et générationnelle.

**Plus d'informations sur**  
[colibris-wiki.org/champfoulon](http://colibris-wiki.org/champfoulon) 



“

***Le Département veut favoriser le bien vieillir pour tous. L'habitat inclusif, comme celui de l'éco-hameau que nous soutenons, au travers du dispositif d'aide à la vie partagée, ouvre la porte aux nouvelles aspirations de nos concitoyens.***

**LAETITIA BOISSEAU**  
Vice-présidente  
du Département déléguée  
à l'Autonomie

•



# LES PLANTATIONS DE LA SAINTE CATHERINE



Marie-Christine Cavecchi, Présidente du Département a lancé la nouvelle campagne de plantation de la forêt de Maubuisson qui se déroulera jusqu'à fin février 2025. Cette saison, plus de 120 000 arbres y seront plantés sur 60 hectares afin de maintenir le cap du million d'arbres d'ici 2030. Le 27 novembre, les élus du Département étaient aussi mobilisés sur les délaissés routiers du domaine départemental à Viarmes, Moisselles, Domont et Sagy avec la plantation de 300 arbres. Principal objectif de ce dispositif initié en 2022 : améliorer la biodiversité sur les accotements de voirie, diversifier les milieux naturels, favoriser les insectes pollinisateurs sauvages et contribuer à l'amélioration des conditions de sécurité du réseau routier.



## AGIR POUR LA BIODIVERSITÉ

Le Département s'engage activement dans la préservation des amphibiens. À Presles, il poursuit l'aménagement d'un dispositif permanent de franchissement sur la RD78 situé à proximité de 2 espaces naturels sensibles, le Marais du Moulin neuf et du Ru de Presles. Avec l'objectif de couvrir l'ensemble du linéaire de migration. Un nouveau crapauduc est aussi prévu sur la RD92 entre les communes de Montgeroult et d'Ableiges. Cette initiative s'opère avec l'appui scientifique du Parc naturel régional du Vexin français et de la Ligue pour la protection des oiseaux d'Île-de-France.

## APPEL AU BÉNÉVOLAT

Ils font la qualité et la fiabilité d'un itinéraire. Les balisages, loin de s'improviser, sont réalisés et entretenus par des bénévoles du Comité départemental de la randonnée pédestre du Val d'Oise qui recherche actuellement des volontaires pour renforcer ses rangs. Leur mission : prendre en charge un itinéraire (15 à 20 km) pour maintenir la qualité des balises et du chemin et permettre aux randonneurs aguerris, comme à ceux du dimanche, de se repérer aisément.

# 90

**baliseurs mobilisés**  
sur les **1 800 km** de  
chemins du département

Contact sur

[val.doise.balisage@gmail.com](mailto:val.doise.balisage@gmail.com) 



## Découvrez la recette de la saison !

*Purée de  
céleri rave et  
châtaignes*

PAR MODY, CHEF  
DES VIGNES ROUGES

**GAGNEZ  
UN REPAS POUR 2  
AUX VIGNES ROUGES !**  
(HÉROUVILLE-EN-VEXIN)

[valdoise.fr/gastronomie-locale](http://valdoise.fr/gastronomie-locale) 



## GROUPE DE LA MAJORITÉ DÉPARTEMENTALE UNION POUR LE VAL D'OISE (UVO)

Retrouvez-nous sur [uvo.fr](https://www.uvo.fr)

f Facebook [groupeuvo](https://www.facebook.com/groupeuvo)

X @Groupe\_UVO !



**MARIE-CHRISTINE  
CAVECCHI**

Présidente de l'UVO

### TROIS FOIS PLUS AVEC TROIS FOIS RIEN ?

En écoutant l'État, on pourrait croire que les Départements, accablés par leurs dépenses, sont à l'origine des difficultés budgétaires du pays. Mais ce que l'on omet de mentionner, c'est que depuis deux ans, ce sont précisément ces mêmes Départements qui subissent de plein fouet les conséquences des décisions prises par l'État, et ce, sans la moindre compensation.

Le projet de loi de finances 2025 est une véritable charge contre les collectivités. En trois ans, les Départements ont perdu 6 milliards € de recettes de frais de notaire (DMTO) et plus d'un milliard € qui aurait dû permettre de financer le RSA. Alors que les dépenses de fonctionnement explosent, la dotation globale de fonctionnement (DGF), elle, a été réduite de 1,5 milliard. Malgré cela, l'État exige des Départements qu'ils contribuent à hauteur de 2,2 milliards € à son désendettement. Faut-il y voir du cynisme ou un profond mépris, lui qui depuis 40 ans n'a jamais présenté un budget équilibré et continue d'endetter le pays ?

Dans le Val d'Oise, les conséquences de cette politique se font déjà sentir : en 2025, il faudra faire aussi bien avec 81 millions € de recettes en moins. Et ceci dans un contexte où les DMTO

continuent de s'effondrer (-120 millions € en 2 ans) tandis que nos charges obligatoires augmentent. Comment faire alors pour continuer à financer des services essentiels – routes, aides sociales, collèges, services de secours – quand les ressources s'amenuisent ?

Le plus absurde, c'est que l'État persiste à prendre des décisions qui impactent directement nos finances sans jamais nous accorder les moyens nécessaires. L'extension du Ségur, les mineurs isolés, les allocations individuelles de solidarité (RSA, APA, PCH)... Nous sommes en colère car les Départements ne peuvent plus supporter toute nouvelle charge sans compensation et sans compromettre la qualité du service public rendu.

Malgré tout, votre majorité, fidèle à ses valeurs, consciente des difficultés, entend poursuivre son action tout au long de l'année 2025 pour répondre au mieux à vos attentes et à vos besoins. Excellentes fêtes de fin d'année !

#### ▶ LE TOP

En 2024, plus de 470 projets ont été soutenus pour un montant de plus de 78 millions €, via le dispositif Val d'Oise Territoires, un programme apprécié au service des Valdoisiens.

#### ▶ LE FLOP

La minorité vote systématiquement contre, sans proposer de solutions viables face aux baisses de recettes : des discours bien rodés, mais aucun projet concret et sans vision à long terme. Comme disait l'Autre, « Faites mieux ! »

## LES ÉLUS DU GROUPE DE GAUCHE, SOCIALISTE ET ÉCOLOGISTE FACE À LA CRISE, LES DÉPARTEMENTS DOIVENT DEMEURER DES BOUCLERS SOCIAUX.

Contacts et informations :

[groupesocialisteetapparentes@valdoise.fr](mailto:groupesocialisteetapparentes@valdoise.fr)

f Facebook [socialistesetapparentes95](https://www.facebook.com/socialistesetapparentes95)

X @SocialisteApp95

Les mauvaises nouvelles s'accumulent sur le front social. La fin d'année aura été marquée par plusieurs coups durs pour le pouvoir d'achat des Français : stagnation des salaires, suppressions de primes pour les fonctionnaires, débats autour de l'instauration de nouveaux jours de carence, annonces de réductions de postes dans le public comme dans le privé. Le climat social est au plus bas.

C'est dans ce contexte que les Départements doivent jouer leur rôle de bouclier social. Ils sont la collectivité des solidarités par excellence. De la petite enfance jusqu'au grand âge, le Département peut agir tout au long de la vie pour aider, accompagner, soutenir et protéger. C'est possible dans de nombreux domaines essentiels pour la vie des Valdoisiennes et Valdoisiens : la santé, l'éducation, l'aide sociale, la restauration, les mobilités.

Concrètement, le Département du Val d'Oise pourrait soulager le portemonnaie des Valdoisiennes et Valdoisiens en réduisant le coût des transports, en aidant à l'acquisition de licences sportives ou de cotisations à des associations. Il pourrait améliorer la prise en charge des aînés dans les EHPAD ou à domicile, il pourrait réduire le tarif de la restauration scolaire. Malheureusement, alors que nous avons besoin de plus de solidarité, la droite départementale a fait le choix de l'austérité. Elle augmente le tarif de la restauration dans les collèges. Elle rend payants les musées départementaux et elle menace de ne plus verser le Revenu de Solidarité Active et de ne plus prendre en charge les Mineurs Non Accompagnés, ces enfants qui ont subi un parcours migratoire particulièrement dur avant d'arriver en France. Nous dénonçons et nous opposons à cette politique qui oublie le socle de notre République : la Fraternité.



Enghien-les-Bains



Bezons

Ouverture  
2025

1 mois  
de loyer  
offert

pour toute signature  
d'un bail avant  
l'ouverture de  
la résidence.

## Découvrez les résidences Nohée dans le Val d'Oise, des résidences seniors où tout est pensé pour votre bien-être et votre sérénité.

**Habiter chez Nohée**, c'est choisir, plus qu'un nouveau logement, **un nouveau chez-soi**.

C'est profiter en cœur de ville d'un appartement indépendant, cosy, personnalisable, avec de petits plus pour se sentir entouré, vivre l'esprit léger et savourer à l'envi des moments de convivialité et de détente dans les espaces communs de la résidence.



Appartements en  
location du studio  
au 3 pièces



Accueil 7j/7,  
équipe joignable  
24h/24



Restauration  
Animations  
Services à la carte



Résidence  
sécurisée

Pour en savoir plus :  
01 85 53 92 19 - [www.nohee.fr](http://www.nohee.fr)



Nohée Enghien-les-Bains  
11 Rue du Temple

Nohée Bezons  
6 rue Camille Claudel



**nohée**

Bien + qu'un chez-soi



LE PLUS GRAND PARC DE LOISIRS DE L'OUEST PARISIEN

# GOPARK

**SORTIES AMIS/FAMILLE & PRIVATISATION**

**OUVERT  
VACANCES  
SCOLAIRES**

**7/7**

**PAINTBALL - LASER GAME - TRAMPOLINE - FOOT FIVE - PARCOURS NINJA**

**NOËL OFFREZ UNE EXPÉRIENCE INOUBLIABLE  
BONS CADEAUX**



**COMMANDEZ EN LIGNE**

**A PARTIR DE 19,00 €**



**& AUSSI : DÉFIS - LANCER DE HACHES - FOOT BULLE - ARCADES**

**GOPARK 25, ROUTE DE MENANDON - 95300 PONTOISE - TÉL : 01 34 42 68 68 - WWW.GOPARK.FR**