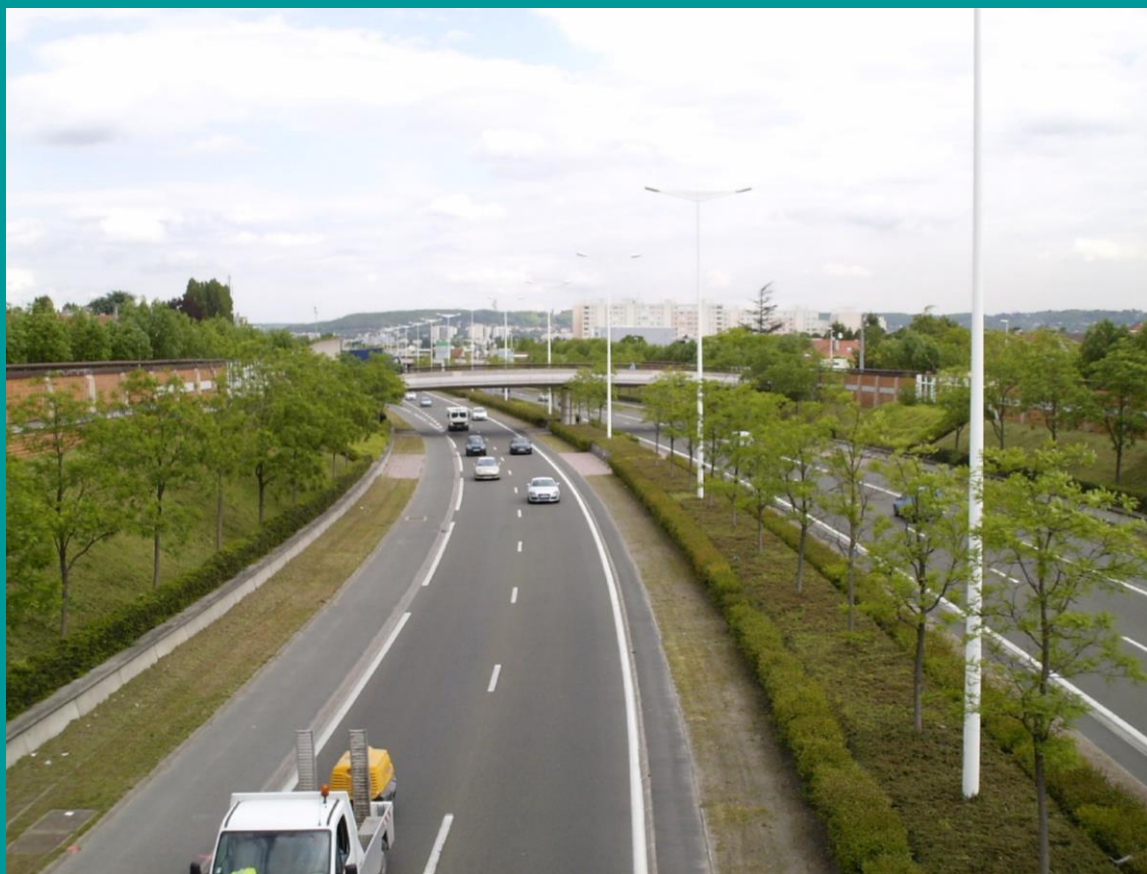


DONNÉES DE CIRCULATION

2022



SOMMAIRE

1 PRÉSENTATION GÉNÉRALE	p 3
2 COMPTAGES ROUTIERS	p 4
2.1 Présentation des résultats	p 4
2.2 Évolution des trafics	p 4
2.2.1 Circulation des Poids-lourds (PL) : les seuils significatifs	p 4
2.2.2 Circulation tous véhicules (TMJA) : principes à retenir pour évaluer la saturation des voies	p 4
2.3 Évolution par secteur	p 4
2.3.1 La Plaine de France	p 5
2.3.2 Le Pays de France et la Vallée de l'Oise	p 8
2.3.3 La Vallée de Montmorency et les Rives de Seine	p 11
2.3.4 Cergy-Pontoise	p 14
2.3.5 Le Vexin	p 16
2.4 Les variations mensuelles	p 18
2.5 Comptages permanents	p 19
2.6 Comptages temporaires	p 20
2.6.1 Réseau routier départemental	p 21
2.6.2 Réseau routier DIRIF et SANEF	p 40
3 TRANSPORTS EN COMMUN	p 43
4 COMPTAGES MODES ACTIFS	p 45
4.1 Comptages vélos permanents	p 45
4.2 Analyse des fréquentations 2022 des stations permanentes	p 46
4.3 Comptages vélos temporaires	p 47
5 GLOSSAIRE	p 50
6 SOURCES	p 50
7 CONTACTS	p 50

1. PRÉSENTATION GÉNÉRALE

Cette brochure est destinée à présenter les éléments permettant d'avoir la vue la plus complète possible sur les conditions de circulation dans le Val d'Oise. Elle répertorie l'ensemble des données de circulation recueillies par les services du Conseil départemental du Val d'Oise.

Dans ce document figurent trois types de données :

- les comptages routiers permanents SIREDO,
- les comptages routiers temporaires,
- les comptages des modes actifs.

Ces données permettent d'avoir une vue globale du volume de circulation. Elles sont recueillies de façon systématique suivant un programme préétabli, sur le réseau routier départemental. Elles permettent notamment au maître d'ouvrage de définir sa politique d'investissement et de gestion.

L'ensemble de ces données de circulation et les cartographies sont disponibles sur le site www.valdoise.fr, rubrique *Au quotidien / Rubrique Mobilités / Routes / Données de circulation*.

LE RÉSEAU ROUTIER DU VAL D'OISE

Routes départementales : 1 108 km

Routes nationales : 115 km
(RN1, RN14, RN104, RN184)

Autoroutes : 70 km
(A1, A15, A16, A115)

Voies communales : 3 200 km

LE VAL D'OISE EN CHIFFRES (INSEE 2020)

Superficie : 1 246 km²

Population : 1 251 804 habitants

Population active : 606 120 (entre 15 et 64 ans)

Taux d'équipement automobile des ménages : 80,5%

2. COMPTAGES ROUTIERS

2.1 Présentation des résultats

Cette partie répertorie les comptages routiers menés sur le réseau national et le réseau départemental, réalisés soit à partir de stations permanentes, soit à partir de compteurs routiers installés temporairement et de façon cyclique.

Ils constituent une mesure des déplacements routiers sur les réseaux routiers nationaux et départementaux du Val d'Oise et reflètent des situations très contrastées entre des territoires aux caractéristiques d'urbanisation très différentes (habitat, activités) et, au sein de ces territoires, entre des voies répondant à des besoins de déplacement depuis les échelles locales jusqu'aux échelles nationales et internationales.

Les territoires sont ainsi **très urbanisés au sud et à l'est** du département, partie intégrante de l'agglomération parisienne. A **l'ouest et au nord**, les territoires sont au contraire **ruraux**, à faible densité de population et d'activités. Deux pôles présentent également une **forte activité** en limite de ces territoires : **Cergy-Pontoise** et le secteur de **l'aéroport Paris-Charles de Gaulle**.

Les secteurs analysés sont la Plaine de France, la Vallée de Montmorency et les Rives de Seine, le Pays de France et la Vallée de l'Oise, Cergy-Pontoise et enfin le Vexin.

Dans la synthèse des résultats ainsi que dans les analyses par secteur, les données répertoriées représentent le Trafic Moyen Journalier Annuel (TMJA) pour les deux sens de circulation cumulés. Elles sont exprimées en véhicules/jour.

A noter : les mesures des stations SIREDO ne sont plus disponibles depuis 2018. Les données présentées dans ce document sont donc issues des dernières mesures de 2017 et des comptages temporaires réalisés en 2018. Les évolutions de trafic présentées par la suite sont donc à considérer avec prudence. En 2021, quelques données issues de ces stations ont pu être analysées.

2.2 Évolution des trafics

2.2.1 Circulation des Poids-lourds (PL) : les seuils significatifs de taux de PL (en % du TMJA)

Taux de PL	Commentaire
Entre 0 et 3%	Circulation de PL faible
Entre 3% et 5%	Circulation de PL normale (secteur urbain)
Entre 5% et 10%	Circulation de PL représentant un enjeu selon la catégorie de la voie (parc d'activités...)
Supérieur à 10%	Circulation de PL importante nécessitant une infrastructure adaptée (transit)

2.2.2 Circulation tous véhicules (TMJA) : principes à retenir pour évaluer la saturation des voies

> **Pour une voie rapide urbaine (90-110km/h)**, le seuil de 15 000 véhicules journaliers par voie fournit un premier filtre pour identifier les sections à enjeu. On donne souvent comme ordre de

grandeur de débit de pointe le 10^e du TMJA. Pour une voie rapide urbaine, 1 500 véhicules par heure constituent un seuil à partir duquel les difficultés de circulation peuvent apparaître.

> **Pour les voies structurantes d'agglomération (50-70km/h)**, le seuil de 10 000 véhicules journaliers par voie, soit 1 000 véhicules par heure en débit de pointe, correspond à un écoulement dense de trafic.

> **Pour les voies urbaines (30-50km/h)**, ce sont les carrefours et leurs fonctionnements qui déterminent la saturation des voies.

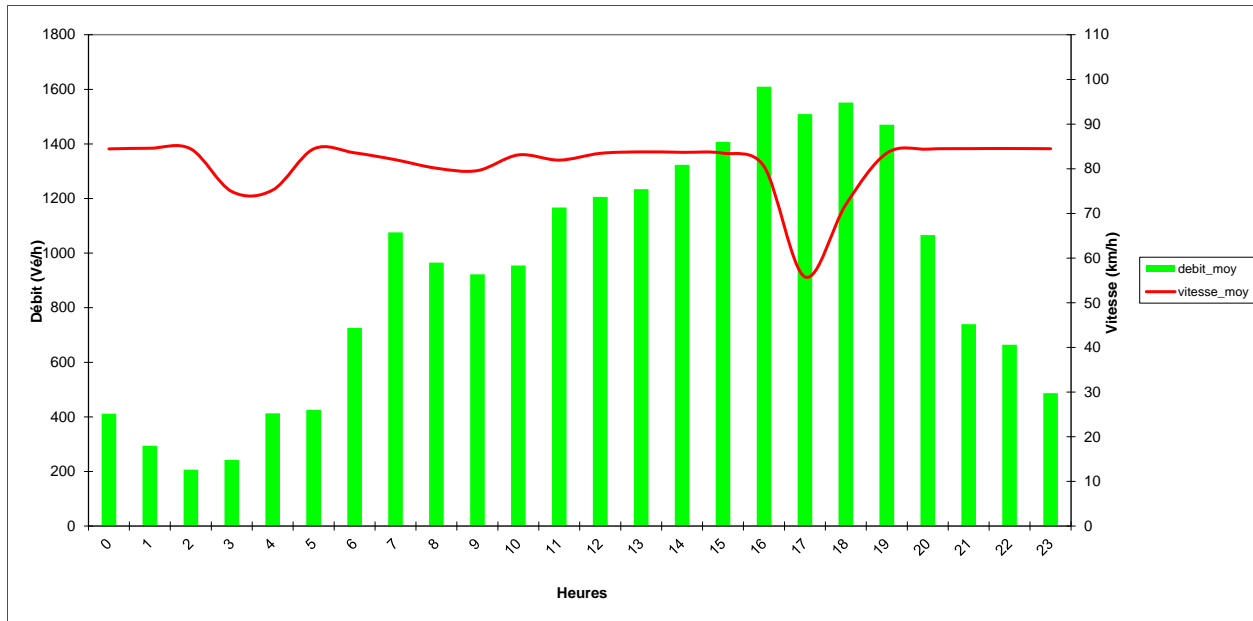
2.3 Evolution par secteur

2.3.1 La Plaine de France



Sur le graphe ci-dessous, on représente, sur une moyenne de jours ouvrables de l'année 2022, le **trafic horaire ainsi que la vitesse pratiquée** sur la **RD317** entre la **RN104** et la **RD922A**. La **RD317**, entre 16h et 19h est particulièrement chargée, les vitesses chutent à 55 km /h. Entre 17h00 et 18h00 pendant la pointe de trafic la saturation occasionne une baisse des débits.

RD317 à Louvres, sens Paris vers la Francilienne (limitation de vitesse à 90 km/h)

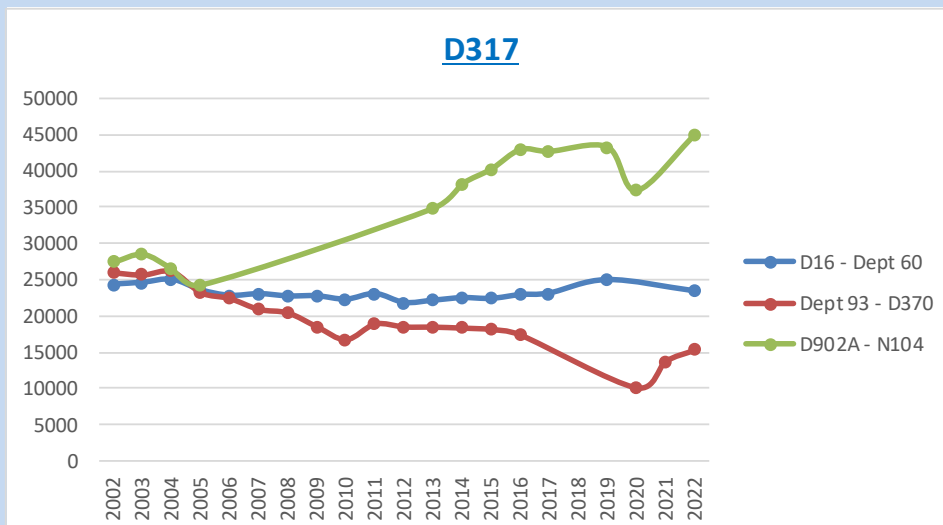


Le tableau ci-dessous présente les **TMJA de trois sections de la RD317**. Les volumes quotidiens sont globalement en augmentation régulière sur cet axe depuis plusieurs années, entre la RD902A à Gonesse et le département de l'Oise. Seule la section au sud de Gonesse poursuit son évolution à la baisse, puis progresse de nouveau depuis 2021.

D317

Localisation	2017	2022	PL_2022	21 - 22	17 - 22
D16 - Dept 60	23078	23370	5%	-	1%
Dept 93 - D370	0	15300	7%	11%	-
D902A - N104	42625	44850	8%	-	5%

D317



L'autoroute A1 est l'axe principal qui traverse ce secteur. Voie à vocation nationale, elle supporte des trafics de transit vers le nord de la France et de l'Europe. Elle permet par ailleurs les échanges avec Paris, les banlieues est et nord.

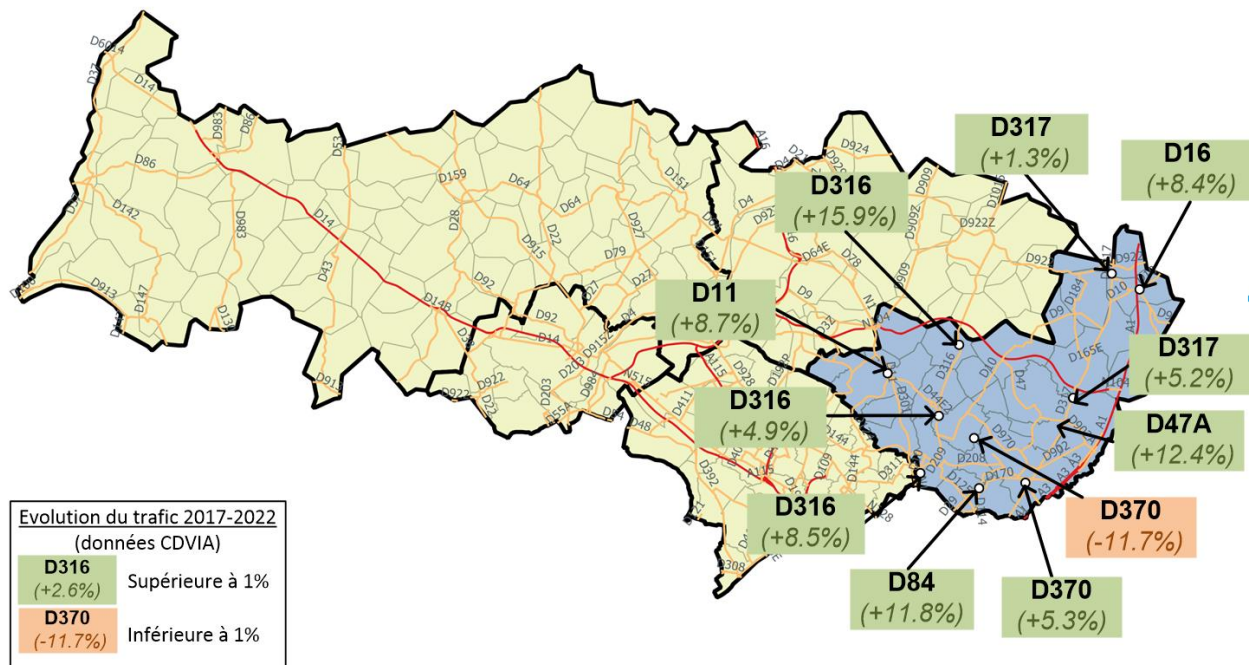
Sur la section au sud de Roissy où les autoroutes **A1** et **A3** sont parallèles, la somme des trafics atteint plus de 355 116 véh/j répartis sur 14 voies de circulation (donnée DIRIF 2018).

Sur la section concédée à la SANEF, au nord de Roissy, le trafic est de 100 600 véh/j (données SANEF 2019), avec un taux de PL de l'ordre de 17%.

Reliant l'A1 à la RN184, la **RN104** (Francilienne), présente un trafic soutenu avec 48 100 véh/j dont 11% de PL qui s'écoulent à Attainville (donnée DIRIF 2018). Ce trafic élevé correspond à la demande de trafic antérieure à la réalisation de l'échangeur de la Croix verte intervenue en 2019, dans le cadre du prolongement de l'autoroute A16 jusqu'à la RN104.

Sur les autres sections, le trafic en 2018 varie entre 38 200 véh/j et 48 600 véh/j et tend à s'uniformiser tout au long de l'axe, ce qui confirme les fonctions de cet axe :

- > relier Cergy-Pontoise à Roissy-en-France,
- > faciliter les échanges entre les grandes radiales (RD301, RD316, RD317).



La **RD317** au sud de la Francilienne voit son trafic augmenter de +5.2% entre 2017 et 2022 avec 44 850 véh/j au sud de la Francilienne. Au Nord, au niveau de Surveilliers, elle progresse de +1.3% avec 23 370 véh/j.

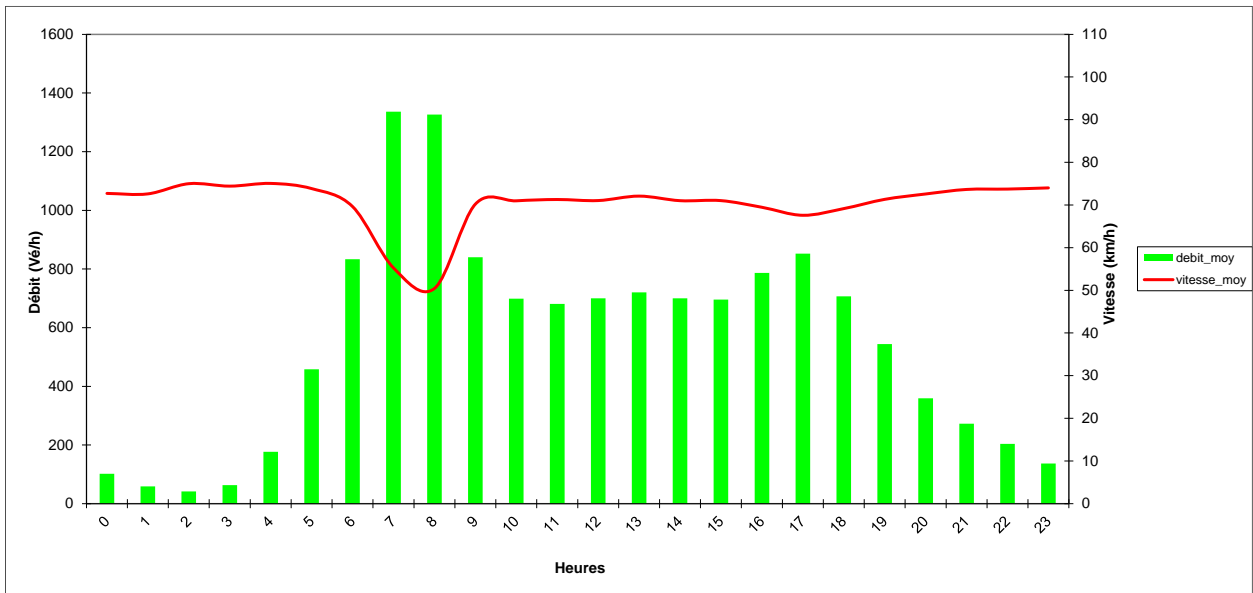
La **RD316**, au niveau de Sarcelles supporte un trafic de 25 500 véh/j, soit une augmentation de 8.5% en 5 ans. Plus au sud, dans le secteur de Villiers-le Bel, la RD316 supporte un trafic de 18 260 véh/j (+ 4.9%). Au niveau d'Ecouen entre la RD370 et la Francilienne, elle supporte un trafic de 14 990 véh/j (+ 15.9%)

La **RD47A**, au niveau de Goussainville supporte un trafic de l'ordre de 23 890 véh/j soit une augmentation de + 12.4% en 5 ans.

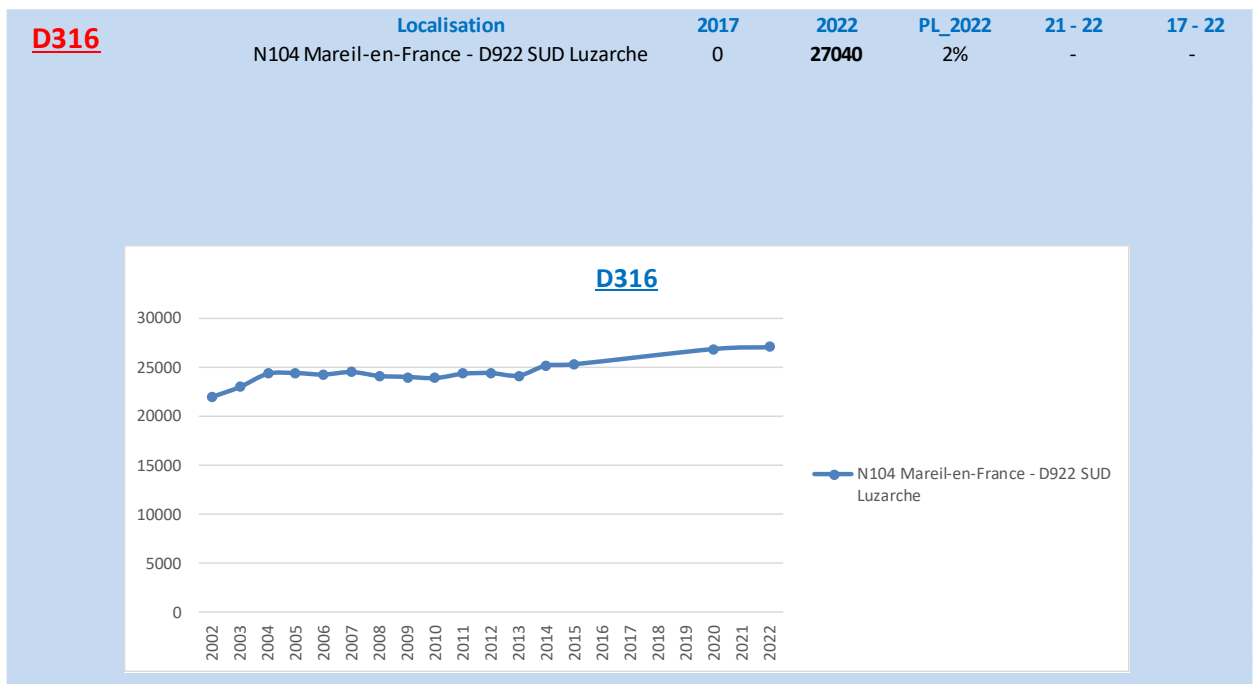
La **RD370**, entre la **RD170** et la **RD317** à Gonesse, voit son trafic progresser de +5.3% avec 22 700 véh/j.

Enfin, d'autres voies structurantes complétant le maillage du secteur supportent également des trafics élevés. On retiendra les évolutions suivantes entre 2016 et 2022 :

RD316 à Epinay-Champlâtreux, en direction de la RN104

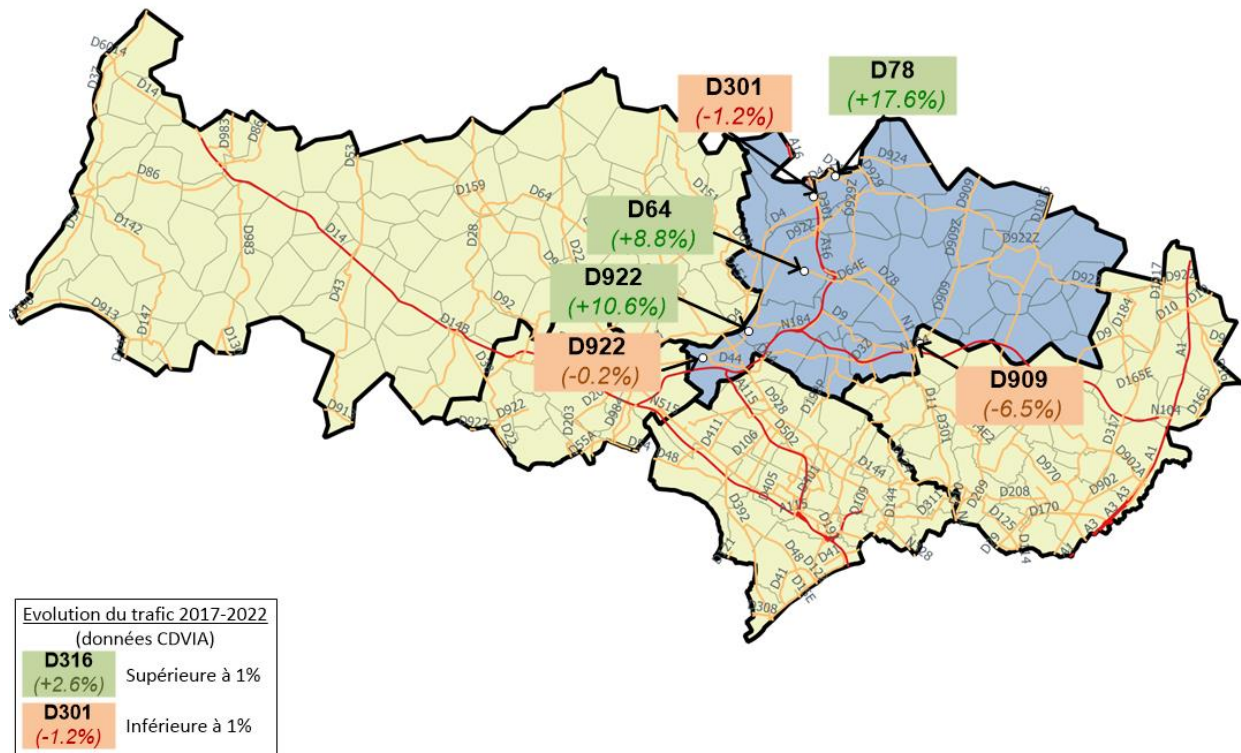


Le tableau ci-dessous présente le **TMJA** de la **RD316**. La partie comprise entre la **RN104** et la **RD922** à Luzarches accueille 27 040 véh/ j et présente un taux de PL de 2%, valeur en progression par rapport à 2015.



La **RN184**, dans le prolongement de la **RN104**, assure actuellement la fonction de francilienne et de desserte locale entre Eragny-sur-Oise et Saint-Ouen l'Aumône. Elle supporte des niveaux de trafic importants et permet les échanges avec la RN104, l'A115 et l'A15.

Sur la section de la **RN104** entre la RD301 et la RD3 le trafic est de 49 000 véh/j dont 13% de PL en 2018 (données DIRIF). Sur la section entre la RN184 et l'A115, on a un trafic 53 900 véh/j dont 10% de PL en 2018 (données DIRIF).

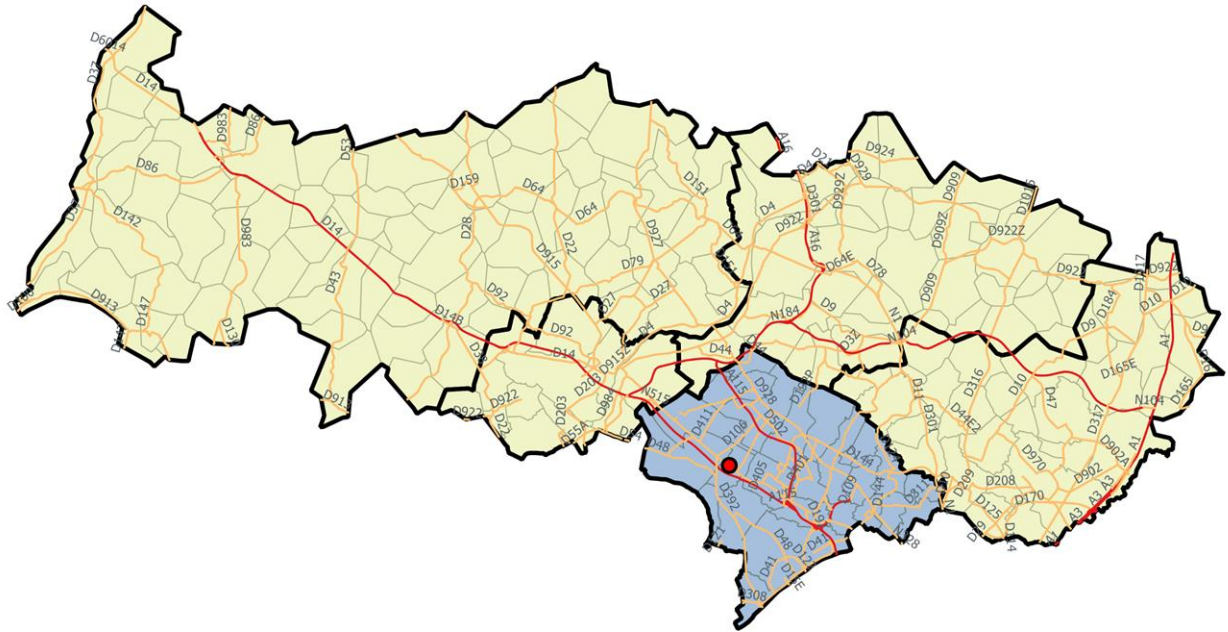


Au **nord du territoire**, sur la **RD301**, le trafic est stable avec une progression de -1.2% en 5 ans soit 46 400 véh/j entre la RD922 et le département de l'Oise.

On notera la progression de trafic sur les voies suivantes :

- la **RD78** supporte un trafic de 12 175 véh/j entre la **RD4Z** et le département de l'Oise,
- la **RD922** à Mériel supporte un trafic de 10 065 véh/j entre la RD9 et la RD151 soit une progression de +10.6%. Au niveau de Méry-sur-Oise la **RD922** supporte un trafic de l'ordre de 8 130 véh/j,
- la **RD64** à L'Isle-Adam supporte un trafic de l'ordre de 8 930 véh/j soit une progression de +8.8% par rapport à 2017,
- la **RD909** à Belloy-En-France entre la RD26 et la RD85 supporte un trafic de 8 930 véh/j (-6.5%).

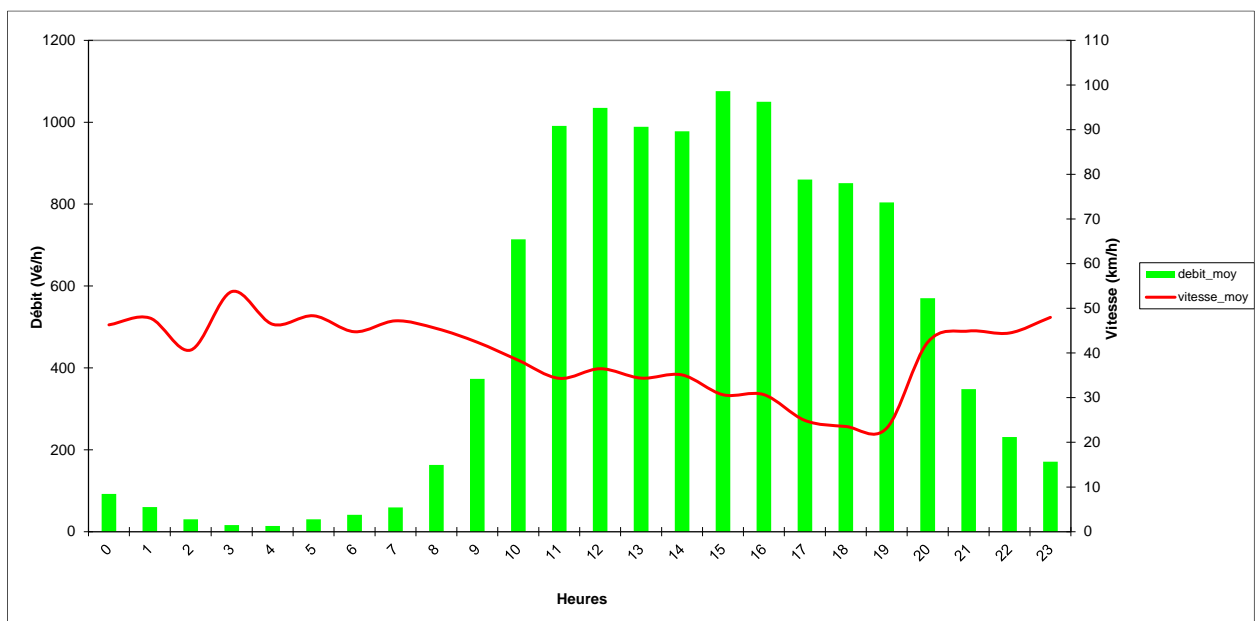
2.3.3 La Vallée de Montmorency et les Rives de Seine



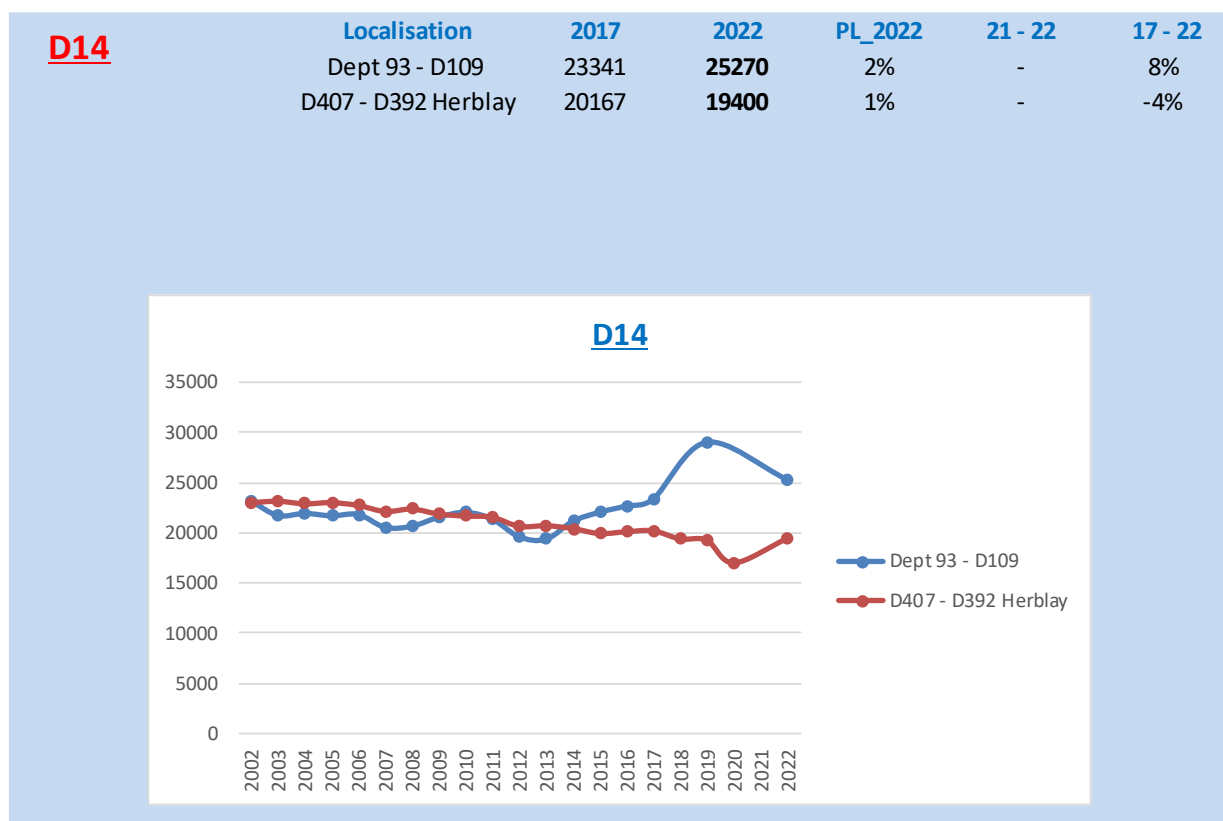
On présente sur le graphe ci-dessous les **trafics horaires**, ainsi que la **vitesse pratiquée** sur une moyenne des jours ouvrés de l'année 2022, sur la **RD14** au niveau de Montigny-lès-Cormeilles entre la RD407 et le carrefour de la Patte Pont d'Oie d'Herblay » (RD392) en direction de la RD407.

La **RD14** est la voie de desserte principale des zones commerciales du secteur. Elle supporte un trafic compris entre 19 000 et 20 000 véh/j. L'analyse présentée dans le graphique ci-dessous montre la forte fréquentation du secteur le samedi après-midi. La pointe de trafic se situe entre 14h00 et 17h00, on observe la chute des vitesses moyennes jusqu'à 20km/h indiquant la saturation de l'axe pendant cette période.

RD14 à Montigny-lès-Cormeilles, entre la RD392 et la RD407 (sens vers la RD407)



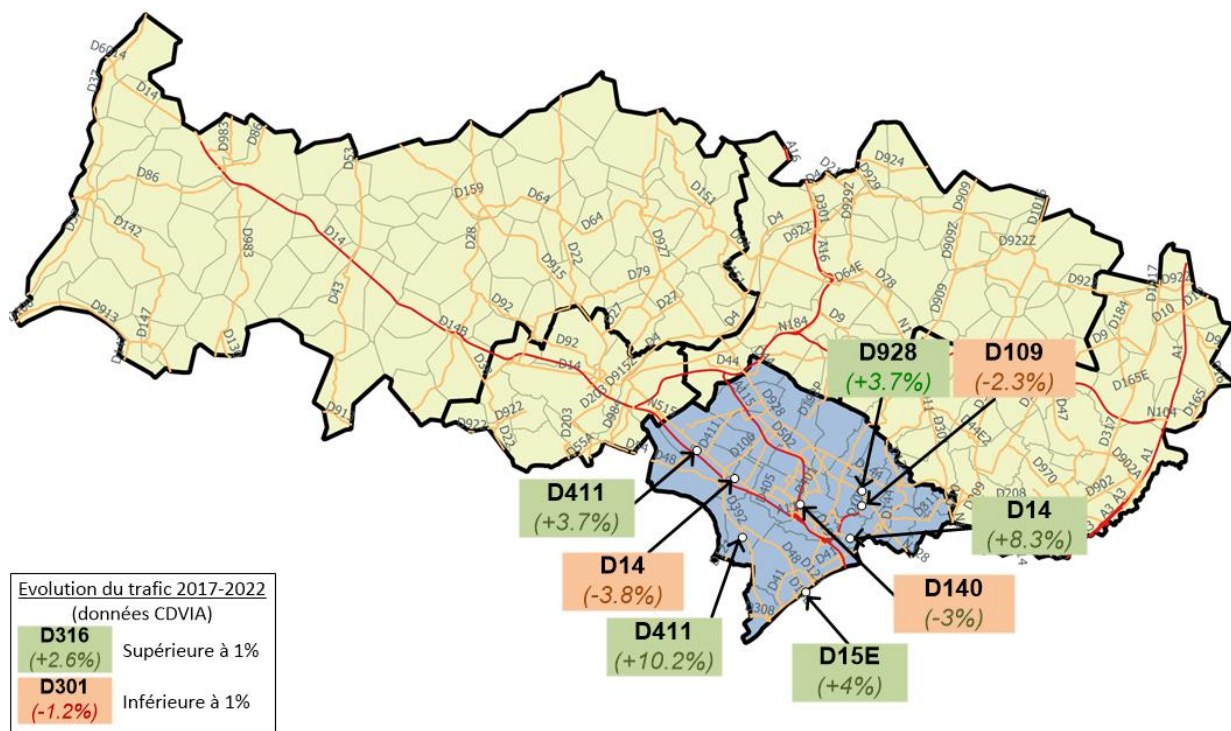
Le tableau ci-dessous représente l'évolution du TMJA sur la **RD14** à Montigny-lès-Cormeilles avec 19 400 véh/j et un taux de PL de 1% en 2022, la fréquentation sur cet axe est stable par rapport à l'année 2019 sur la section comprise entre la RD407 et la RD392.



L'**A15**, l'**A115** et la **RD170** sont les axes drainant les trafics les plus importants du secteur. Les autoroutes drainent, outre la desserte locale, les véhicules vers l'Eure via l'A15 et la RD14 ou Calais via la RN184 et l'A16. L'A15 demeure l'axe privilégié pour accéder à Paris et sa petite couronne.

L'**A15** présente invariablement un niveau de trafic élevé, on dénombre environ 198 400 véh/j dont 5% de PL entre la RD909 et l'A115 sur 8 voies de circulation (données DIRIF 2018) soit une évolution de 3% en 6 ans.

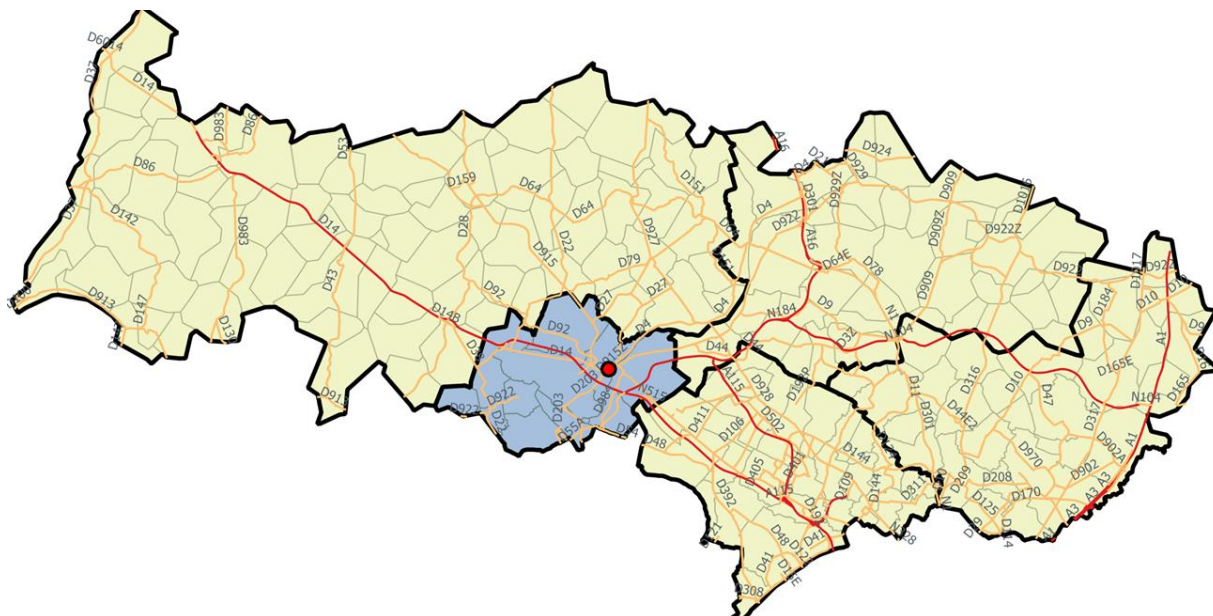
L'autoroute **A115** draine le trafic de l'A16 vers l'A15 sud. En 2018 le trafic était de 72 000 véh/j dont 2.7% de PL entre la **RD139** et la **RD409** et en 2019, de 74 530 véh/j dont 6% de PL.



De nombreuses voies structurantes, aux trafics élevés, viennent compléter ce maillage. On observe depuis 2017 les évolutions suivantes :

- 27 070 véh/j sur la **RD928** à Soisy-Sous-Montmorency (+3.7%) entre la RD109 (avenue Kellerman) et la RD109 (rue Carnot). Dans ce secteur on a également 25 940 véh/j sur la **RD109** entre la RD928 et la RD170 (-2.3%).
- 24 600 véh/j qui empruntent la **RD411**, quotidiennement, entre l'A15 et la RD14 soit une progression de +3.7% en 5 ans.
- la **RD140** à Ermont supporte un trafic de 21 720 véh/j entre l'A115 et la RD401 (3%). Il est de 23 820 véh/j sur la section de Franconville entre la RD403 et la RD508 (-5.8%).
- La **RD14** à Saint-Gratien supporte un trafic de 25 270 véh/j (+8.3%) entre le département de Seine-Saint-Denis et la RD109. Sur la section de Montigny-lès-Cormeilles, entre la RD407 et la RD392, le trafic est de 19 400 véh/j (-3.8%).
- La **RD392** à Cormeilles-en-Parisis supporte un trafic de 20 440 véh/j entre la RD121 et la RD48 (+10.3%).
- La **RD15E** à Argenteuil supporte un trafic de 21 430 véh/j soit une augmentation de +4% sur l'ouvrage entre le département des Hauts de Seine et la Rue Henri Barbusse.

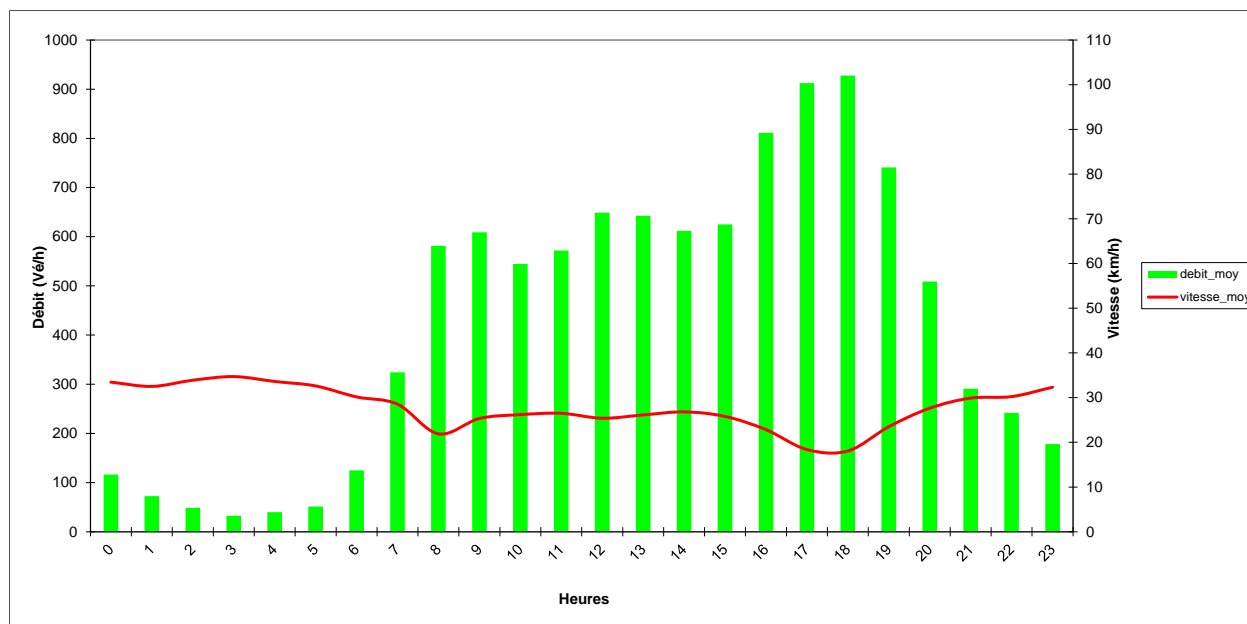
2.3.4 Cergy-Pontoise



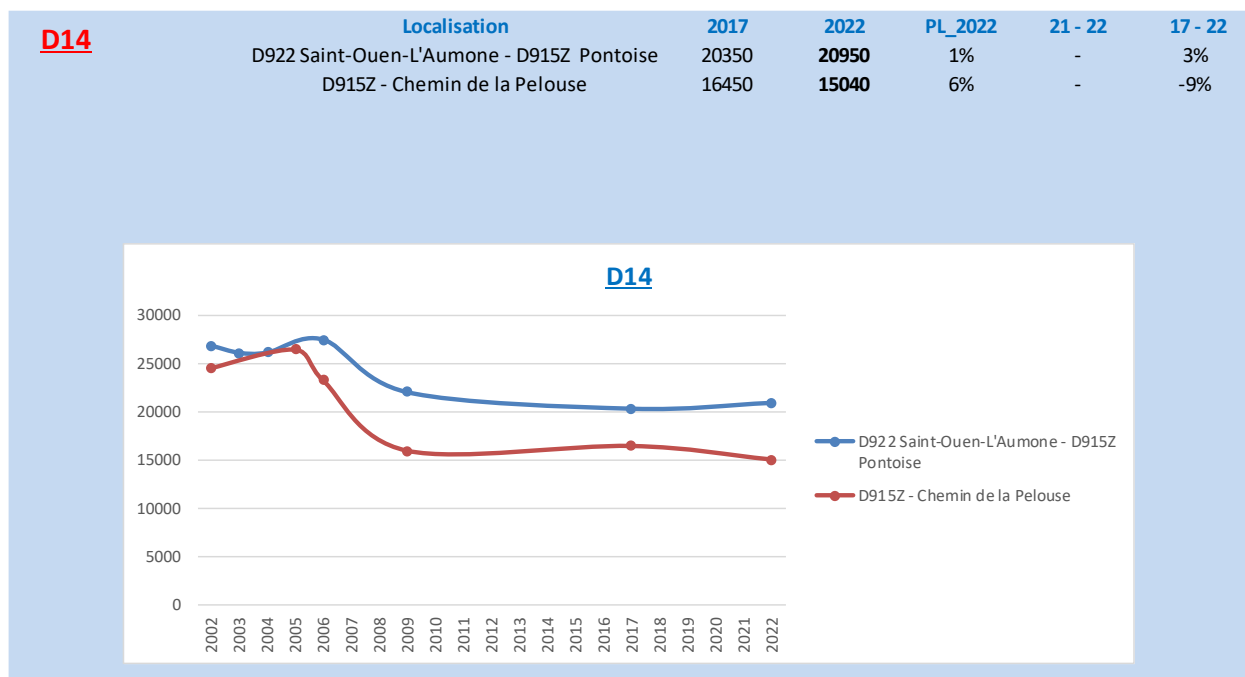
On présente ci-dessous, sur une moyenne des jours ouvrables, les **trafics horaires**, ainsi que la **vitesse pratiquée** sur la **RD14** entre la sortie RD922 et la RD915 à Pontoise, en direction de la RD922, pour l'année 2022.

Aux heures de pointe du soir, les trafics sont de l'ordre de 920 véh/h, et pendant cette période, la vitesse moyenne passe de 30 à 20 km/h indiquant un écoulement difficile du trafic.

RD14 à Pontoise entre la RD922 et la RD915Z en direction de la RD922

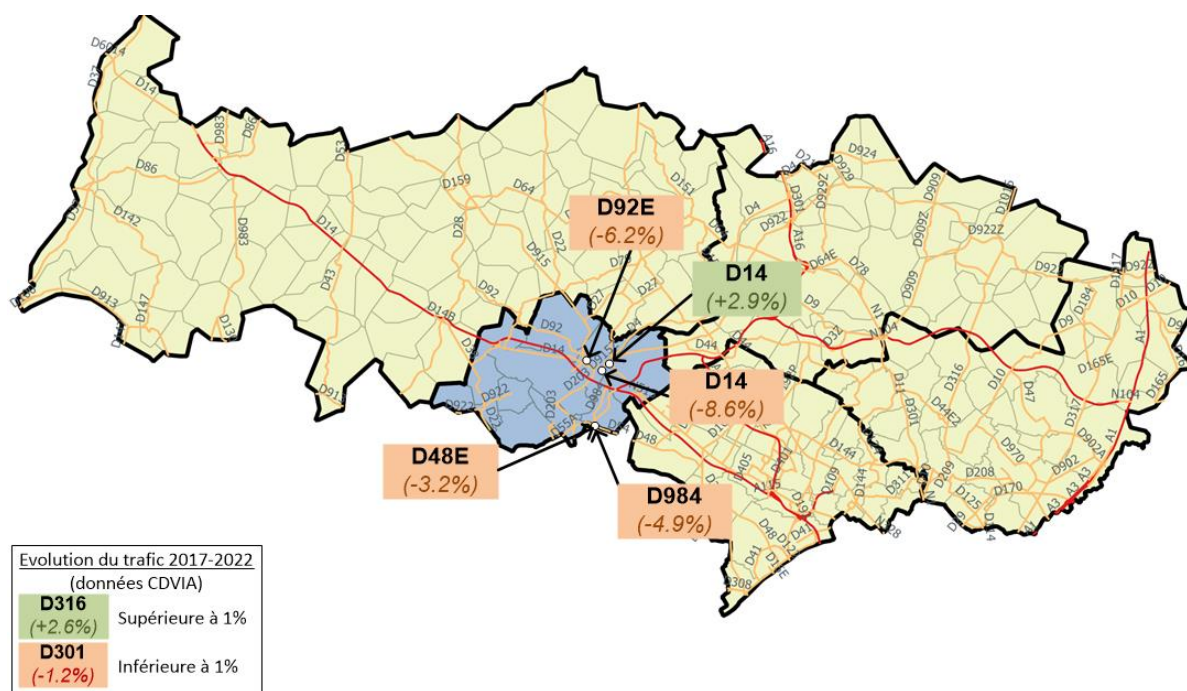


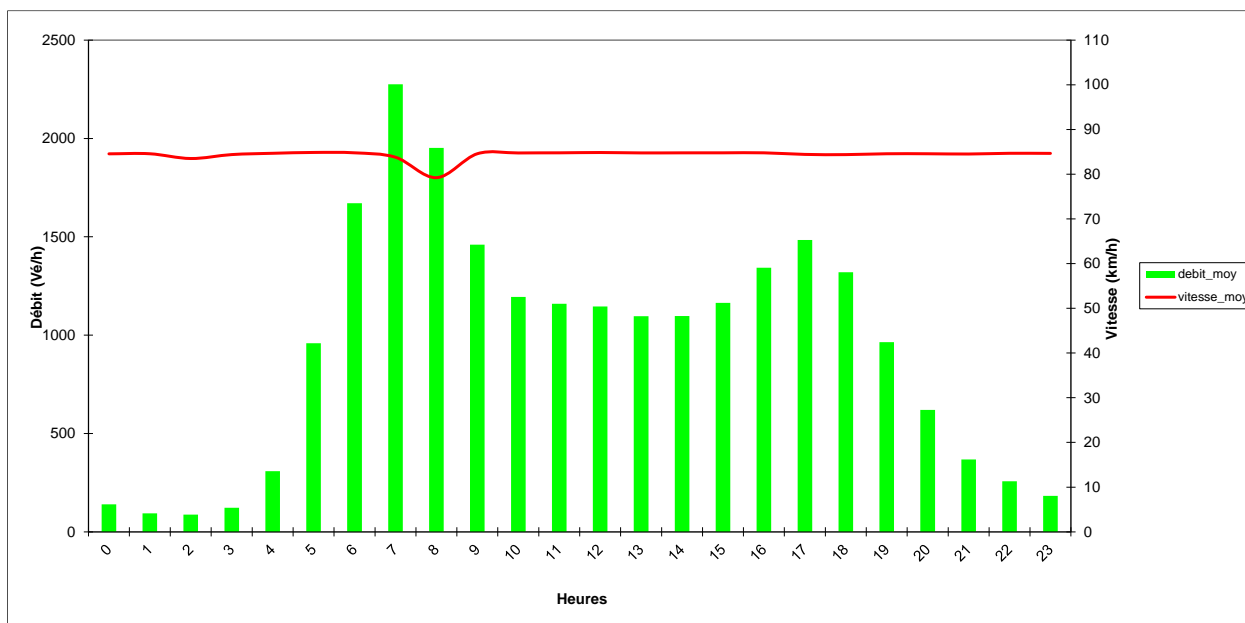
Le tableau ci-dessous présente l'évolution du TMJA sur cette section de la RD14 (20 950 véh/j) et la traversée de Cergy (15 040 véh/j).



La desserte de l'agglomération de Cergy-Pontoise est assurée par l'A15, la RN14 prolongée par la RD14, la RN184 et la RD915, axes les plus fréquentés du secteur.

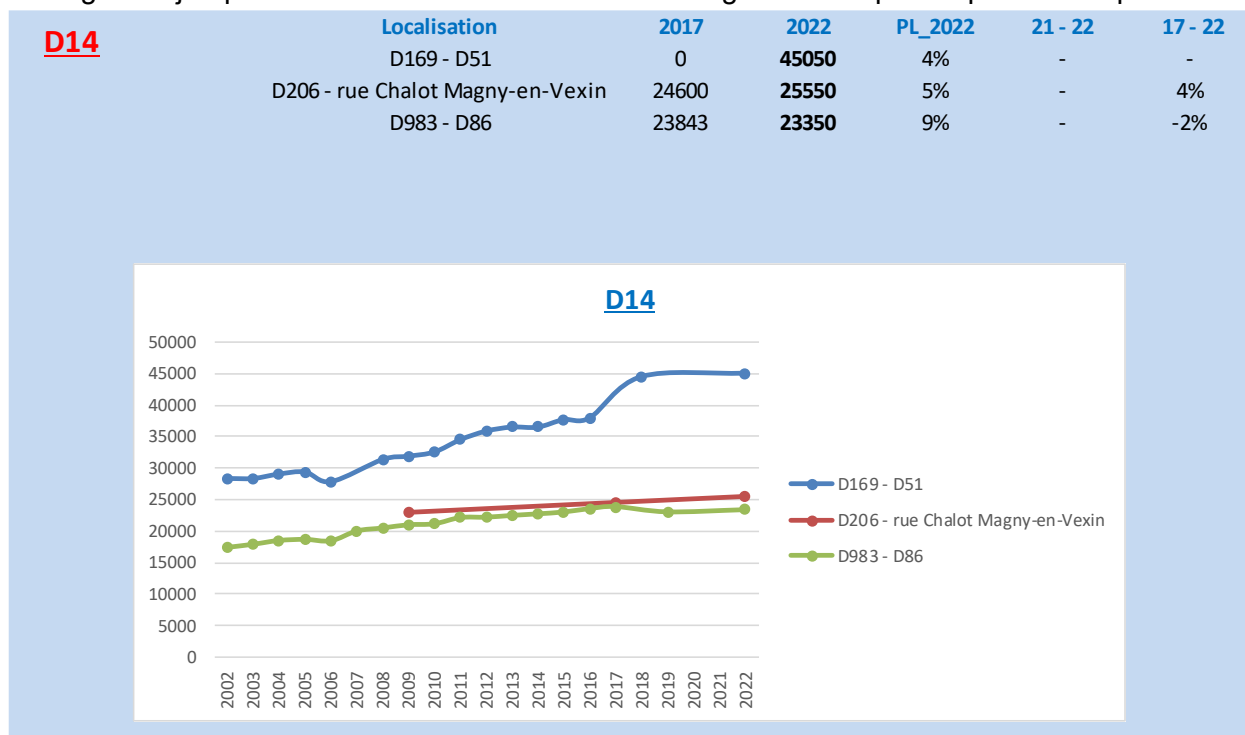
L'A15 supporte environ 146 200 véh/j dont 5% de PL dans la traversée de l'agglomération de Cergy-Pontoise (donnée DIRIF 2018) soit une baisse de -6.2% par rapport à 2016.





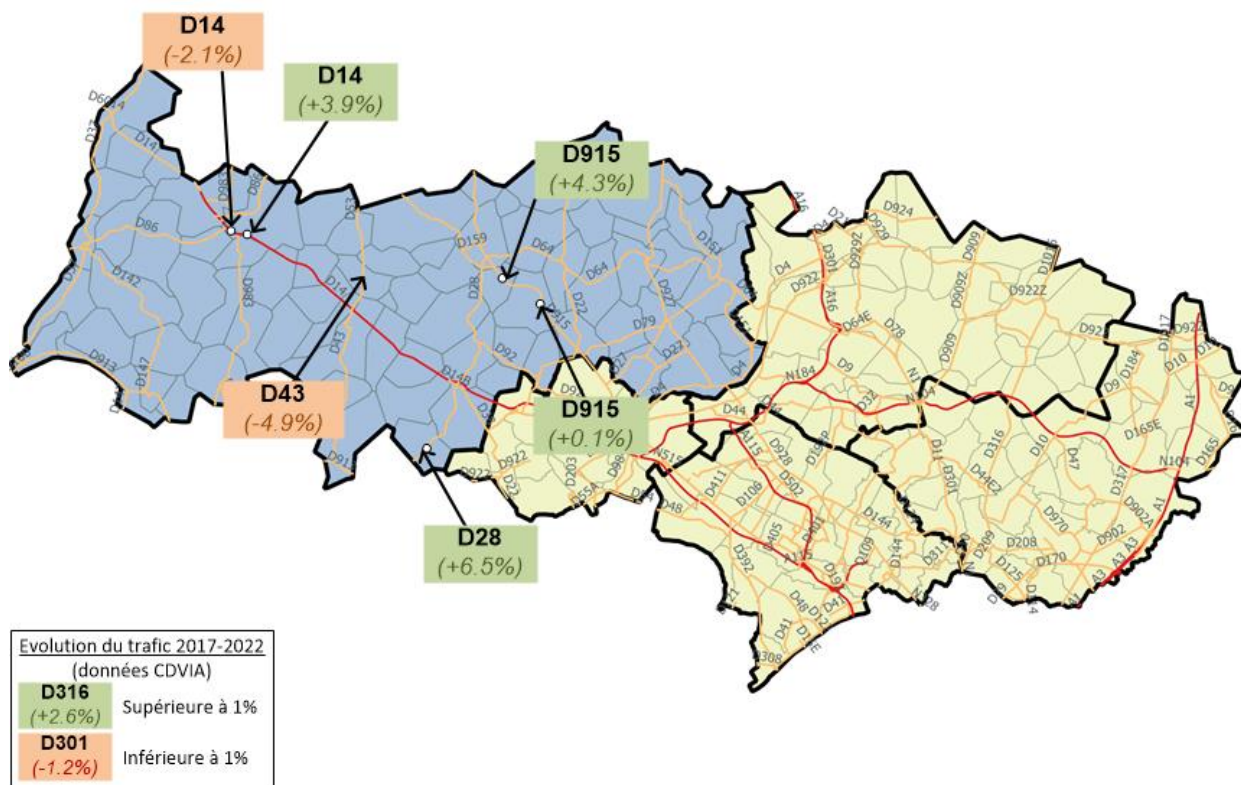
Dans le Vexin, les données d'évolution disponibles sur plusieurs sections de la **RD14** entre 2001 et 2022 mettent en avant les éléments suivants :

- le trafic sur la RD14 à Magny-en-Vexin entre la RD983 et la RD86 est de 23 350 véh/j en 2022 : la progression du trafic est constante sur cet axe depuis 2010. La part des poids-lourds a régressé de 13% en 2006 à 9% en 2022,
- sur la section de la RD14 située sur la commune de Vigny entre la RD169 et la RD51, le trafic est de 45 050 en 2022 contre 37 950 en 2016. L'augmentation des volumes est régulière jusqu'en 2016 et semble connaître une augmentation plus importante depuis.



Sur l'ensemble de ce secteur, les trafics relevés sont nettement plus faibles que dans les zones agglomérées ou à proximité des grands pôles.

Les plus forts trafics se concentrent sur les quelques axes utilisés en particulier pour du transit.



On observe les évolutions suivantes entre 2017 et 2022 :

- 25 550 véh/j sur la **RD14** à Banthelu entre la RD206 et la rue Chalot à Magny-en-Vexin (+3.9%), et 23 350 véh/j à Magny-en-Vexin entre la RD983 et la RD86 (-2.1%),
- 17 050 véh/j sur la **RD28** à Condécourt entre la RD81 et le département des Yvelines (+6,2%),
- 11 260 véh/j sur la **RD915** à Cormeilles-en-Vexin entre la RD190 et la rue Curie (+0,1%), et 11 110 véh/j sur la section de Frémécourt entre la RD190 et la RD28 (+4.3%),
- 10 065 véh/j sur la **RD43** à Commeny entre la RD14 et la RD188 (-4.9%),

2.4 Les variations mensuelles

Le trafic sur le réseau routier du Val d'Oise n'est pas uniforme tout au long de l'année.

Les résultats figurant dans les tableaux des chapitres « comptages temporaires » et « comptages permanents » sont des Trafics Moyens Journaliers Annuels (TMJA). Ils ne reflètent pas les variations de trafic d'un mois à l'autre. Celles-ci sont mises en évidence par le tableau des coefficients mensuels (ci-après).

Le **mois d'août** reste la période de l'année où la fréquentation des réseaux routiers départemental et national est la **plus faible**.

Le mois de **juin demeure un mois particulièrement chargé** par rapport au reste de l'année.

Tableau des coefficients mensuels 2017

MOIS	Autoroutes	Routes Nationales	Routes Départementales
Janvier	0.991	0.955	0.965
Février	0.986	0.967	0.985
Mars	1.010	1.035	1.040
Avril	1.007	1.041	1.012
Mai	1.008	0.949	1.029
Juin	1.042	1.080	1.082
Juillet	0.988	0.955	0.968
Août	0.839	0.787*	0.819
Septembre	1.029	1.051	1.044
Octobre	1.045	1.027	1.058
Novembre	1.016	0.993	1.027
Décembre	1.004	0.946	0.951

Le coefficient d'un mois est le nombre par lequel le TMJA doit être multiplié pour obtenir le trafic moyen du mois considéré.

La donnée autoroutière est basée sur une station de l'A15, les données des routes nationales sur une station de la RN184. Toutes deux sont issues de données mesurées en 2014 (sauf la donnée suivie de * issue de données mesurées en 2013). Pour les routes départementales, les ratios sont issus des données de 2017.

Exemple sur la RD14 au niveau de Magny-en-Vexin :

TMJA : 23 843 véh/j

X Coefficient départemental de juin : 1,082

= Moyenne journalière de juin soit 25 798 véh/j

2.5 Les comptages permanents

Les données répertoriées représentent le Trafic Moyen Journalier Annuel (TMJA) pour les deux sens de circulation cumulés. Elles sont exprimées en véh/j.

Ces données de circulation proviennent de différents types de comptages :

- > des stations SIREDO implantées sur les réseaux de routes départementales et nationales,
- > des données fournies par la Société des autoroutes du Nord et de l'Est de la France (SANEF), concessionnaire de certaines autoroutes (A1 et A16 dans le département du Val d'Oise).

Les données de trafic DIRIF des autoroutes (A1 - A3 - A15 - A16 - A115), sont disponibles sur le site de la DiRIF : www.dir.ile-de-france.developpement-durable.gouv.fr

Les stations SIREDO fonctionnent à partir de boucles électromagnétiques dans la chaussée et garantissent une bonne fiabilité des résultats. Ces stations équipent certaines sections de routes et permettent de disposer de comptages horaires, 365 jours par an. Elles permettent également d'obtenir des données de vitesse et des données de comptage poids lourds.

2.6 Les comptages temporaires

Ces comptages, effectués en complément des comptages permanents, sont réalisés par le Conseil départemental du Val d'Oise, et ses partenaires.

Pour leur réalisation, ces compteurs routiers fonctionnent à partir de tubes pneumatiques, plaques ou radars. Contrairement aux stations SIREDO raccordées au réseau électrique, ils sont alimentés par des piles. Ces compteurs sont d'une moins grande fiabilité mais offrent une plus grande souplesse d'utilisation puisqu'on peut les installer en tout point du réseau (sauf dans certaines sections de routes, pour des raisons de sécurité).

Comme pour les comptages permanents, les résultats représentent le Trafic Moyen Journalier Annuel (TMJA) pour les deux sens de circulation cumulés.

Compte tenu du fait que ces comptages ne sont pas réalisés chaque année, l'année du comptage figure dans les tableaux.

Les résultats présentés dans les pages suivantes sont établis à partir des résultats relevés lors des différentes semaines de comptages. Ces résultats ont été pondérés avec les coefficients mensuels, afin d'obtenir des TMJA.

2.6.1 Réseau routier départemental

SIREDO	COMPTAGES SERVICE PARC	COMPTAGES CDVIA	DIRIF	SANEF	2020 Période COVID + redressement
--------	------------------------	-----------------	-------	-------	-----------------------------------

Axes	Communes	PR	Localisation	2012	2013	2014	2015	2016	2017	2018	2019	2020	2021	2022
D1	MÉRIEL	0	D9 Mériel - N184	-	-	-	-	10 650 (2%)	-	-	-	14 030 (2%) (septembre)	12 785 (1%)	-
D1	VILLIERS-ADAM	1	N184 - D44 Villiers-Adam	-	-	-	-	-	-	1 300 (1%)	-	-	-	-
D3	BAILLET-EN-FRANCE	1	D44 Bouffémont - N104 Baillet-en-France	2 100 (2%)	-	-	-	-	2 300 (1%)	2 500 (6%)	-	-	2 171 (1%)	-
D3	CHAUVRY	4	N104 Baillet-en-France - D44 Chauvry	2 800 (2%)	-	-	-	-	2 300 (1%)	-	-	-	-	4 450 (3%)
D4	PONTOISE	0	D927 - chemin du ruisseau	-	-	-	-	-	-	-	-	6 741 (1%) (janvier)	-	-
D4	PONTOISE	1	Chemin du ruisseau - chemin des gares	-	-	-	-	5 653 (2%)	-	-	-	5 030 (3%) (octobre)	-	-
D4	PONTOISE	2	Chemin des gares - rue du Valhermeil	3 895 (2%)	3 955 (2%)	3 712 (3%)	3 661 (3%)	3 570 (3%)	3 399 (3%)	-	3 740 (3%)	4 767 (2%) (janvier)	-	3 645 (3%)
D4	AUVERS-SUR-OISE	2	Rue de Valhermeil - chemin des Bartagnolles	3 950 (3%)	-	-	-	-	3 550 (3%)	-	-	-	-	3 470 (3%)
D4	AUVERS-SUR-OISE	3	Chemin des Bartagnolles - rue Norbert Goeneutte	4 900 (5%)	-	-	-	-	3 500 (3%)	-	-	-	-	4 970 (3%)
D4	AUVERS-SUR-OISE	4	Rue Norbert Goeneutte - rue Emile Boggio	4 200 (2%)	-	-	-	-	3 650 (3%)	-	-	-	-	4 315 (3%)
D4	AUVERS-SUR-OISE	5	Rue Emile Boggio - D928	4 700 (2%)	-	-	-	-	3 900 (3%)	2 950 (3%)	-	-	-	5 800 (3%)
D4	BUTRY-SUR-OISE	5	D928 - D151 Butry-sur Oise	-	4 300	-	-	-	5 900 (4%)	-	-	-	-	3 480 (3%)
D4	BUTRY-SUR-OISE	7	D151 - D4E1	-	-	-	-	-	-	2 450 (1%)	-	-	-	-
D4	PARMAIN	9	D4E1 - D64 Parmain	-	-	-	4 550 (2%)	-	5 350 (2%)	-	-	5 428 (2%)	-	-
D4	CHAMPAGNE-SUR-OISE	14	D64 Parmain - D301 Champagne-sur-Oise	8 125 (4%)	8 200 (3%)	8 202 (3%)	8 460 (3%)	8 619 (3%)	8 534 (3%)	8 650 (3%)	9 520 (3%)	-	-	11 895 (11%)
D4	PERSAN	17	D301 Champagne-sur-Oise - D78 Persan	-	-	-	-	16 150 (9%)	-	-	-	16 150 (10%) (octobre)	-	-
D4	DÉPT 60	18	D78 Persan - D929 Bernes-sur-Oise	-	16 150 (8%)	-	-	-	-	16 550 (9%)	-	-	18 700 (7%)	-
D4E1	VALMONDOIS	0	D4 - gare de Valmondois	-	-	-	-	-	4 350 (3%)	-	-	-	-	6 180 (2%)
D4E2	CHAMPAGNE-SUR-OISE	0	D4 - D301 Champagne-sur-Oise	-	-	-	-	6 450 (2%)	-	-	-	6 720 (4%) (octobre)	-	-
D4E3	DÉPT 60	0	D4E3 Persan - giratoire d'accès à FA16	-	-	-	-	12 400 (6%)	-	-	-	12 110 (8%) (octobre)	10 490 (7%)	-
D4Z	PERSAN	16	D78 Persan - D929 Bernes-sur-Oise	-	-	-	-	-	-	-	-	-	-	13 196 (0%)
D4Z	BERNES-SUR-OISE	18	D929 - D78	-	-	-	-	-	3 800 (5%)	-	-	-	3 825 (2%)	-
D9	MÉRIEL	0	D1 - D922	-	-	-	-	-	-	-	-	-	11 675 (0%)	-
D9	MÉRIEL	0	D1 - N184	-	-	-	-	650 (3%)	-	-	-	807 (1%) (novembre)	-	-
D9	NERVILLE-LA-FORÊT	4	N184 - rue Jean Nicolas Baillet-en-France	-	-	-	950 (4%)	-	-	-	-	1 150 (4%) (septembre)	-	-
D9	MONTSOULT	9	Rue Jean Nicolas Baillet-en-France - D64	-	-	-	4 300 (2%)	-	-	-	-	4 240 (2%) (septembre)	-	-
D9	BAILLET-EN-FRANCE	10	D64 - D301	-	-	-	-	10 750 (1%)	-	9 150 (3%)	-	-	-	-
D9	MAREIL-EN-FRANCE	17	D316 - D47	-	-	-	-	-	-	-	-	932 (mars à mai)	-	3 575 (2%)
D9	CHÂTENAY-EN-FRANCE	19	D47 Jagny-sous-Bois - D10	-	-	-	-	-	-	-	1 130 (3%)	-	-	-
D9	PUISEUX-EN-FRANCE	21	D10 Châtenay-en-France - D184 Puisseux-en-France	-	-	-	-	-	7 100 (8%)	-	-	-	-	8 670 (4%)
D9	MARLY-LA-VILLE	23	D184 Puisseux-en-France - D317 Marly-la-Ville	-	-	-	-	-	-	-	-	-	6 090 (4%)	-
D9	VILLERON	26	D317 Marly-la-ville - rue de la Sucrerie	-	1 300 (4%)	-	-	-	-	2 550 (3%)	-	-	-	-
D9	VILLERON	27	Rue de la sucrerie - limite de commune Vémars	-	2 250 (6%)	-	-	-	-	2 600 (6%)	-	-	-	-
Axes	Communes	PR	Localisation	2012	2013	2014	2015	2016	2017	2018	2019	2020	2021	2022

Axes	Communes	PR	Localisation	2012	2013	2014	2015	2016	2017	2018	2019	2020	2021	2022
D9	PUISEUX-EN-FRANCE	24	rue du Jardin Carré - D17 Vémars	-	2 250 (6%)	-	-	-	-	2 600 (6%)	-	-	-	2 287 (2%)
D9	VILLERON	25	D317 Marly-la-Ville - D16 Vémars	-	1 300 (4%)	-	-	-	-	2 550 (3%)	-	-	-	-
D9	VÉMARS	29	D16 Vémars - Dépt 77	-	-	-	2 450 (4%)	-	-	-	2 780 (8%)	2 135 (4%) (septembre)	-	-
D9	VÉMARS	30	D17 - Dépt 77	-	-	-	-	-	-	-	2 650 (2%)	-	-	-
D10	SARCELLES	0	D311 - D125	6 300 (5%)	-	-	-	-	7 800 (4%)	-	-	-	-	8 300 (3%)
D10	VILLIERS-LE-BEL	2	D316 - D370	-	-	-	19 050 (4%)	15 350 (3%)	13 500	-	-	9 210 (3%) (novembre)	-	-
D10	VILLIERS-LE-BEL	3	D370 - rue Seurat	-	-	-	-	-	-	-	12 480 (2%)	-	-	-
D10	VILLIERS-LE-BEL	4	rue Seurat - D970	-	-	9 950 (5%)	-	-	-	-	-	8 440 (6%) (novembre)	-	-
D10	LE PLESSIS-GASSOT	7	D970 - Brette N104	8 800	9 350 (6%)	9 750	-	-	-	-	-	12 450 (5%) (septembre)	-	-
D10	FONTENAY-EN-PARISIS	9	Bretelle de sortie N104 - D47	-	-	12 100 (6%)	-	-	-	-	-	14 550 (6%) (septembre)	-	14 990 (6%)
D10	FONTENAY-EN-PARISIS	11	Bretelle N104 - D9	-	-	6 750 (3%)	-	-	-	-	-	8 140 (4%) (septembre)	-	-
D10	SAINT-WITZ	14	D317 Marly-la-Ville - Bretelle A1 Saint Witz	-	-	-	-	-	-	-	-	-	4 730 (5%)	-
D10	SAINT-WITZ	14	D16 - rue Robquin	-	-	9 550 (3%)	-	-	-	11 100 (2%)	-	10 720 (4%) (septembre)	10 710 (2%)	-
D11	SAINT-BRICE-SOUS-FORÊT	1	D125 - D123	-	4 700 (2%)	-	-	5 200 (2%)	-	5 300 (1%)	-	3 950 (1%) (novembre)	-	-
D11	SAINT-BRICE-SOUS-FORÊT	1	D123 - avenue Robert Schuman	5 750 (4%)	-	-	-	6 200	-	-	-	-	6 295 (1%)	-
D11	PISCOP	2	Avenue Robert Schuman Saint-Brice-sous-Forêt - rue de la Belle Vue Piscop	-	-	-	-	9 800	-	-	-	-	9 150 (1%)	-
D11	PISCOP	3	Rue de la Belle Vue - allée des cent Arpents	-	-	-	-	-	-	8 750 (1%)	-	-	-	12 840 (2%)
D11	PISCOP	3	Allée des cent Arpents - impasse de la Châtaigneraie	-	-	-	-	-	-	8 835 (2%)	-	-	-	-
D11	PISCOP	3	Impasse de la Châtaigneraie - rue de Paris Domont	-	-	-	-	-	-	8 705 (1%)	-	-	-	13 040 (2%)
D11	DOMONT	4	Rue de Paris - D124	-	-	-	-	-	-	-	4 280 (3%)	-	-	-
D11	DOMONT	4	D124 - D370	-	-	-	-	-	18 000 (1%)	-	-	-	-	19 560 (1%)
D11	DOMONT	5	D370 - D301	-	-	-	-	13 050 (1%)	-	-	11 357 (0%)	-	-	11 310 (1%)
D11	MOISSELLES	6	D301 - D909	-	-	-	-	5 200 (2%)	-	5 600	-	3 920 (1%) (septembre)	-	-
D11	MOISSELLES	6	nord franchissement D301	-	-	-	-	-	-	-	10 370 (2%)	-	-	-
D11B1	DOMONT	0	D11 - D909	-	-	-	-	-	-	-	8 100 (7%)	-	-	-
D14	SAINT-GRATIEN	0	Dépt 93 - D109	19 608 (2%)	19 358 (2%)	21 142 (2%)	22 038 (3%)	22 656 (2%)	23 341 (3%)	-	28 960 (3%)	-	-	25 270 (2%)
D14	SANNOIS	1	D141 Bretelle de Sannois - D909	-	-	-	-	5 800 (3%)	-	-	-	-	5 270 (6%)	-
D14	SANNOIS	3	D192 - D401	-	-	-	-	10 050 (3%)	-	-	-	-	8 710 (3%)	-
D14	SANNOIS	4	D401 - D403	-	-	-	-	-	-	-	17 530 (1%)	-	-	14 130 (2%)
D14	FRANCONVILLE	4	D403 - Avenue des Capucines	-	-	-	-	-	-	7 250 (4%)	-	-	-	-
D14	FRANCONVILLE	4	Avenue des Capucines - D140	-	-	-	-	-	-	8 900 (3%)	-	-	-	-
D14	FRANCONVILLE	5	D140 - D139	-	-	-	-	-	-	11 700 (5%)	-	-	-	-
D14	FRANCONVILLE	5	D139 - D405	-	-	-	-	-	-	12 250 (3%)	-	-	-	-
Axes	Communes	PR	Localisation	2012	2013	2014	2015	2016	2017	2018	2019	2020	2021	2022

Axes	Communes	PR	Localisation	2012	2013	2014	2015	2016	2017	2018	2019	2020	2021	2022
D14	FRANCONVILLE	6	D405 - A15 Franconville	-	-	-	12 000	-	-	-	-	-	12 740 (1%)	-
D14	FRANCONVILLE	6	A15 sortie 4a - Chemin de la Mare Epineuse	-	-	-	-	-	19 850 (3%)	-	-	-	-	16 140 (2%)
D14	MONTIGNY-LÈS-CORMEILLES	7	Chemin de la Mare Epineuse Franconville - D 407	-	-	-	22 100 (3%)	-	-	-	-	14 960 (3%) (novembre)	-	-
D14	MONTIGNY-LÈS-CORMEILLES	8	D407 - D392 Herblay	20 612 (2%)	20 677 (2%)	20 395 (2%)	19 889 (2%)	20 075 (2%)	20 167 (2%)	19 350 (3%)	19 220 (3%)	16 940 (2%) (novembre)	-	19 400 (1%)
D14	HERBLAY	9	D392 - D411 (vers A15)	-	-	-	17 400	-	-	19 700 (4%)	-	17 960 (3%) (début mars)	23 500 (3%)	-
D14	PIERRELAYE	11	D411 - D191	-	-	14 350 (10%)	-	-	-	15 550 (8%)	-	10 990 (8%) (novembre)	-	-
D14	PIERRELAYE	13	D191 - A15	-	-	-	-	-	-	-	-	-	15 550 (5%)	-
D14	SAINT-OUEN-L'AUMÔNE	13	D191 - N184	-	5 250 (6%)	-	6 400 (7%)	-	-	-	-	-	-	-
D14	SAINT-OUEN-L'AUMÔNE	14	Rue Louis Delage - avenue des Bellevues	13 650 (14%)	-	-	-	-	14 550 (7%)	-	-	-	-	-
D14	SAINT-OUEN-L'AUMÔNE	15	N184 - D984	-	-	-	12 000 (3%)	-	-	-	-	9 130 (4%) (novembre)	-	-
D14	SAINT-OUEN-L'AUMONE	16	D984 - D922	-	-	-	-	-	-	-	15 340 (4%)	-	-	-
D14	PONTOISE	16	D922 Saint-Ouen-L'Aumône - D915Z Pontoise	-	-	-	-	-	20 350 (2%)	-	-	-	-	20 950 (1%)
D14	PONTOISE	17	D915Z - Chemin de la Pelouse	-	-	-	-	-	16 450 (4%)	-	-	-	-	15 040 (6%)
D14	PONTOISE	17	Chemin de la Pelouse - Avenue de Verdun	-	-	-	-	-	-	-	15 084 (5%)	-	-	-
D14	PONTOISE	18	Rue Pierre de Coubertin - D92E	-	-	-	-	-	-	-	-	8 300 (2%) (janvier à février)	-	-
D14	PONTOISE	19	D915 - Avenue des Arpents à Osny	-	-	-	-	14 150 (5%)	-	-	-	-	13 850 (1%)	-
D14	CERGY	20	Avenue des Arpents Osny - boulevard d'Osny	-	6 200 (1%)	-	-	-	-	5 650 (2%)	-	-	-	-
D14	CERGY	22	Boulevard d'Osny - boulevard du Moulin à vent	-	-	-	-	-	-	9 350 (3%)	-	-	-	-
D14	CERGY	23	Boulevard du Moulin à vent - D88	9 850 (2%)	-	-	-	-	-	11 600 (3%)	-	-	-	-
D14	PUISEUX-PONTOISE	25	A15 Sortie n°13 - D28 Ableiges	51 550 (11%)	46 250 (13%)	-	45 650 (13%)	-	-	-	-	42 300 (8%) (janvier 2021)	45 519 (1%)	-
D14	ABLEIGES	27	D88 - D28	39 900 (11%)	-	-	40 100 (7%)	-	-	-	-	35 900 (8%) (janvier 2021)	45 050 (6%)	-
D14	VIGNY	31	D169 - D51	35 862 (9%)	36 501 (9%)	36 486 (7%)	37 689 (7%)	37 949 (7%)	-	44 500 (6%)	-	-	-	45 050 (4%)
D14	CLÉRY-EN-VEVIN	38	D43 - D206	-	-	-	-	24 600 (8%)	-	-	-	-	25 650 (1%)	-
D14	BANTHELU	41	D206 - rue Chalot Magny-en-Vexin	-	-	-	-	-	24 600 (8%)	-	-	-	-	25 550 (5%)
D14	MAGNY-EN-VEVIN	42	Rue Chalot Magny-en-Vexin - D983	22 250 (11%)	-	-	24 950 (11%)	-	-	-	-	19 400 (8%) (janvier 2021)	-	-
D14	MAGNY-EN-VEVIN	44	D983 - D86	22 169 (12%)	22 451 (11%)	22 695 (11%)	22 985 (11%)	23 518 (11%)	23 843 (11%)	-	23 010 (11%)	-	-	23 350 (9%)
D14	LA CHAPELLE-EN-VEVIN	48	Saint Gervais - La Chapelle en Vexin	-	-	-	-	-	-	14 650 (8%)	-	-	-	-
D14	LA CHAPELLE-EN-VEVIN	49	La Chapelle en Vexin - D37E	-	-	-	-	-	-	13 000 (10%)	-	-	-	-
D15E	ARGENTEUIL	0	Rue Henri Barbusse - Dépt 92	-	-	-	-	-	20 600 (4%)	-	-	-	-	21 430 (2%)
D16	SAINT-WITZ	0	Rue de Moimont - D317	-	-	-	-	-	-	-	-	-	-	12 200 (13%)
D16	SAINT-WITZ	1	D317 - D10	-	-	-	-	-	-	16 150 (11%)	-	-	15 900 (8%)	16 600 (7%)
D16	SAINT-WITZ	1	D317 - Bretelles A1	15 941 (10%)	15 701 (10%)	15 924 (9%)	16 991 (9%)	16 295 (9%)	16 655 (11%)	18 450 (9%)	19 620 (10%)	-	-	18 050 (12%)
D16	VÉMARS	3	Bretelles A1 Saint Witz - D17	-	-	-	19 050 (3%)	-	-	-	-	7 690 (10%) (septembre)	7 910 (10%)	-
Axes	Communes	PR	Localisation	2012	2013	2014	2015	2016	2017	2018	2019	2020	2021	2022

Axes	Communes	PR	Localisation	2012	2013	2014	2015	2016	2017	2018	2019	2020	2021	2022
D16	VÉMARS	3	D17 - rue Léon Bouchard	-	-	-	-	-	-	-	-	-	-	5 280 (11%)
D16	VÉMARS	6	Rue Léon Bouchard - D165	-	-	-	6 900 (9%)	-	-	-	-	7 510 (12%) (septembre)	-	-
D17	VÉMARS	0	D16 - D9	-	-	-	-	-	-	-	2 735 (1%)	-	-	-
D22	BOISEMONT	9	Dépt des Yvelines - D922	-	-	-	-	8 100	10 500 (2%)	-	-	10 808 (5%) (janvier)	-	-
D22	BOISEMONT	10	D922 - D88	-	-	-	-	-	7 700 (5%)	9 700 (1%)	-	-	-	-
D22	BOISSY-L'AILLERIE	15	N14 - D92	-	-	-	4 500 (2%)	4 460 (3%)	-	-	-	-	4 505 (1%)	5 020 (3%)
D22	BOISSY-L'AILLERIE	16	D92 - D915 Génicourt	-	-	-	4 450 (4%)	-	-	-	-	6 140 (2%) (octobre)	6 180 (2%)	-
D22	GÉNICOURT	20	D915 - rue des Morvilliers	5 805 (3%)	5 642 (3%)	5 815 (3%)	5 807 (3%)	5 947 (3%)	5 851 (3%)	-	6 030 (3%)	-	-	7 040 (1%)
D22	GÉNICOURT	20	Rue des Morvilliers - rue de la Bergerie	5 200 (3%)	-	-	-	-	-	6 550 (3%)	-	-	-	6 521 (1%)
D22	GÉNICOURT	21	Rue de la Bergerie Génicourt - D64 Grisy-les-Plâtres	5 050 (4%)	-	-	6 165 (1%)	-	-	-	-	6 530 (4%) (octobre)	-	6 458 (2%)
D22	GRISY-LES-PLÂTRES	25	D64 Grisy-les-Platres - D64 Grisy-les-Platres	-	-	-	-	-	-	-	-	-	4 986 (0%)	-
D22	GRISY-LES-PLÂTRES	27	D64 Grisy-les-Platres - D22E Haravilliers	-	-	-	4 700 (3%)	4 200 (1%)	-	-	-	-	-	4 900 (1%)
D22	HARAVILLIERS	30	D188 Haravilliers - Dépt 60	-	-	-	-	-	-	-	4 060 (1%)	-	-	-
D22E	BERVILLE	4	D22 Haravilliers - Dépt 60	-	-	-	-	-	-	-	944 (2%)	-	-	-
D26	VILLIERS-LE-SEC	2	D909 Villaines-sous-Bois - D9 Villiers-le-Sec	-	-	-	3 100 (2%)	-	-	-	-	4 195 (2%) (septembre)	-	-
D27	OSNY	1	D915 - D927 Ennery	11 850 (5%)	11 858 (5%)	12 034 (6%)	12 336 (6%)	12 709 (6%)	12 608 (6%)	-	14 130 (6%)	-	-	19 040 (5%)
D27	AUVERS-SUR-OISE	5	D927 - D928	4 300 (2%)	-	-	-	-	4 700 (3%)	-	-	-	-	5 645 (2%)
D28	CONDECOURT	2	D81 - Dépt 78	14 897 (14%)	15 102 (14%)	15 024 (11%)	-	15 916 (12%)	16 007 (13%)	-	16 740 (12%)	-	-	17 050 (9%)
D28	SAGY	4	D81 - D14 Ableiges	-	-	-	18 050 (12%)	-	-	-	-	18 300 (9%) (septembre)	-	-
D28	ABLEIGES	7	D14 - rue de la Prairie	-	-	-	-	-	-	-	-	-	-	4 224 (4%)
D28	ABLEIGES	8	Rue de la Prairie - D92	-	-	-	3 200 (3%)	-	-	-	-	3 495 (3%) (septembre)	-	4 175 (1%)
D28	US	10	D92 Ableiges - D66 Us	-	-	-	-	-	3 618 (2%)	-	-	-	-	3 260 (2%)
D28	FRÉMÉCOURT	13	D66 Us - D915 Marines	-	-	-	-	-	3 744 (2%)	-	-	-	-	3 550 (3%)
D28	MARINES	16	D159 - D188 Neuilly-en-Vexin	-	-	-	2 850 (2%)	-	-	-	-	2 555 (2%) (octobre)	-	-
D28	NEUILLY-EN-VEXIN	17	D188 - Dépt 60	-	-	-	3 000 (3%)	-	-	-	-	2 370 (3%) (octobre)	-	3 001 (1%)
D37	SAINT-CLAIR-SUR-EPTE	2	D14 - Dépt 60	-	1 150 (4%)	-	-	-	-	1 250 (4%)	-	-	1 805 (1%)	-
D37	SAINT-CLAIR-SUR-EPTE	6	D14 - rue du Ruisseau Montreuil-sur Eppte	-	-	-	500 (6%)	-	-	-	-	695 (6%) (novembre)	-	677 (3%)
D37	AMENUCOURT	18	D86 Bray-et-Lû - Dépt 27	2 750 (5%)	-	-	3 411 (4%)	-	-	-	-	4 425 (3%) (septembre)	-	-
D38	COURDIMANCHE	1	D922 Vauréal - D88 Courdimanche	-	-	-	-	-	-	-	2 323 (1%)	-	1 866 (0%)	-
D38	SAGY	6	D88 Courdimanche - D28	-	-	-	-	3 350 (3%)	-	-	-	-	-	3 705 (1%)
D41	BEZONS	0	D308 - D392	-	-	-	-	-	8 400 (5%)	-	-	-	-	8 030 (3%)
D 41	BEZONS	1	D392 - rue Jean Jaurès Bezons	-	-	-	-	-	-	-	3 406 (0%)	-	4 500 (4%)	-
D41	ARGENTEUIL	0	D311 - rue de la Marseillaise	-	-	-	-	-	-	-	-	16 943 (3%) (février)	-	-
Axes	Communes	PR	Localisation	2012	2013	2014	2015	2016	2017	2018	2019	2020	2021	2022

Axes	Communes	PR	Localisation	2012	2013	2014	2015	2016	2017	2018	2019	2020	2021	2022
D41	ARGENTEUIL	0	rue de la Marseillaise - avenue de la Glacière	-	-	-	-	-	-	-	-	-	-	7 912 (2%)
D41	ARGENTEUIL	1	Avenue de la Glacière - D48	-	-	-	7 600 (3%)	-	-	-	-	7 360 (4%) (novembre)	-	-
D41	ARGENTEUIL	2	D48 - D122	-	-	-	10 300 (3%)	-	-	-	-	-	-	11 640 (3%)
D41	ARGENTEUIL	3	Rue Gambetta - rue d'Orgemont	-	-	-	-	-	-	-	11 250 (2%)	-	-	-
D41	ARGENTEUIL	4	Rue d'Orgemont - D311	-	-	-	-	10 600 (1%)	-	-	-	-	7 010 (7%)	-
D43	SERAINCOURT	9	D913 - D205	-	-	-	-	4 750 (2%)	-	5 650 (1%)	-	-	-	-
D43	SERAINCOURT	10	D205 - rue du Moustier	-	-	-	2 500 (3%)	-	-	-	-	1 945 (2%) (novembre)	3 358 (2%)	-
D43	FRÉMAINVILLE	13	Rue du Moutier - D51	-	-	-	1 850 (5%)	-	-	3 668	-	3 680 (6%) (novembre)	-	-
D43	AVERNES	15	D51 Frémainville - D81	-	-	-	-	1 100	-	-	-	-	1 530 (2%)	-
D43	AVERNES	17	D81 - D14	-	1 250 (5%)	-	1 200 (4%)	-	-	-	1 200 (4%)	1 345 (2%) (février)	-	-
D43	COMMENY	22	D14 - D159	9 765 (7%)	9 123 (7%)	10 273 (7%)	10 312 (7%)	10 463 (7%)	10 590 (7%)	-	9 670 (7%)	-	-	10 067 (4%)
D43	LE BELLAY-EN-VEXIN	25	D188 - Dépt 60	-	-	-	-	-	-	10 550 (6%)	-	-	-	10 030 (5%)
D44	MÉRY-SUR-OISE	0	D922 - rue Thérèse Lethias	-	-	-	-	-	-	-	-	-	3 390 (1%)	-
D44	MÉRY-SUR-OISE	1	Rue Thérèse Lethias - D928	-	-	-	1 850	-	-	-	-	2 185 (1%) (novembre)	2 880 (1%)	-
D44	FRÉPILLON	3	D928 - N184	-	-	-	-	-	2 800	-	-	-	-	4 379 (4%)
D44	VILLIERS-ADAM	5	N184 Frépillon - D1	-	-	-	2 350 (2%)	-	-	3 883 (5%)	-	1 055 (9%) (novembre)	-	-
D44	BÉTHEMONT-LA-FORÊT	7	D1 - D3 Chauvry	-	-	-	-	-	-	3 650 (2%)	-	-	-	-
D44	CHAUVRY	8	D3 - D192P	-	-	-	-	-	-	-	-	-	4 104 (1%)	4 265 (0%)
D44	BOUFFÉMONT	11	D192P - D3 Bouffémont	-	-	850 (1%)	-	-	-	-	-	1 162 (1%) (octobre)	1 410 (1%)	1 776 (6%)
D44	BOUFFÉMONT	12	D3 - rue des Cordonniers	-	-	-	3 300 (2%)	-	-	-	-	2 500 (6%) (novembre)	3 135 (1%)	-
D44	BOUFFÉMONT	12	Rue des Cordonniers - D909 Domont	-	-	-	-	-	-	-	-	-	3 774 (1%)	-
D44	DOMONT	14	D909 - D124	-	-	-	-	-	-	2 850 (3%)	-	-	-	-
D44E1	ECOUEEN	0	Gare d'Ecouen Ezanville - D370	-	-	-	-	8 450 (2%)	-	-	-	-	-	7 845 (1%)
D47	LE THILLAY	2	D970 - avenue des Violettes	13 050 (5%)	-	-	-	-	12 750 (4%)	-	-	-	-	12 910 (4%)
D47	GOUSSAINVILLE	3	Avenue des Violettes - D47A	-	13 750 (4%)	-	-	-	-	13 350 (3%)	13 770 (4%)	-	-	-
D47	GOUSSAINVILLE	4	D47A - rue Joseph Cugnot	-	28 600 (6%)	-	-	-	-	32 100 (5%)	-	-	-	-
D47	GOUSSAINVILLE	4	Rue Joseph Cugnot - rue Robert Moïnon	-	-	-	-	-	17 500 (11%)	-	-	-	-	16 600 (9%)
D47	GOUSSAINVILLE	7	Rue Robert Moïnon - Limite de commune Goussainville	-	11 500 (11%)	-	-	-	-	12 600 (9%)	-	-	-	-
D47	GOUSSAINVILLE	8	Limite de commune Goussainville - D10	-	-	-	-	12 150 (8%)	-	-	-	-	-	17 980 (7%)
D47	FONTENAY-EN-PARISIS	9	D10 - D9 Mareil-en-France	-	-	-	-	3 100 (3%)	-	-	-	1 314 (4%) (mars à septembre)	-	3 370 (2%)
D47	JAGNY-SOUS-BOIS	13	D9 Mareil-en-France - D922 Lassy	-	-	-	1 200	-	-	-	1 530 (2%)	-	-	1 765 (1%)
D47A	GOUSSAINVILLE	0	D47 - Avenue Guynemer	-	20 450 (8%)	-	-	-	-	23 550 (10%)	24 200 (9%)	-	-	-
D 47A	GOUSSAINVILLE	1	Avenue Guynemer - D317	21 153 (8%)	20 922 (9%)	21 436 (10%)	22 067 (10%)	21 708 (10%)	21 253 (9%)	-	25 030 (9%)	13 540 (8%) (septembre)	-	23 890 (6%)
Axes	Communes	PR	Localisation	2012	2013	2014	2015	2016	2017	2018	2019	2020	2021	2022

Axes	Communes	PR	Localisation	2012	2013	2014	2015	2016	2017	2018	2019	2020	2021	2022
D48	ARGENTEUIL	0	Boulevard Héloïse - rue de la Grande Tour	12 575 (4%)	11 975 (4%)	12 511 (4%)	12 799 (4%)	12 992 (4%)	12 653 (4%)	-	14 160 (4%)	-	-	13 050 (5%)
D48	ARGENTEUIL	0	Rue de la Grande Tour - D41	-	-	-	-	-	14 350 (1%)	-	-	-	-	14 560 (5%)
D48	ARGENTEUIL	2	Boulevard de la Résistance - rue de Coudray	12 150	-	-	-	-	12 550 (5%)	-	-	-	-	16 590 (4%)
D48	ARGENTEUIL	2	Rue de Coudray - rue des Allobroges	-	-	-	-	-	-	-	12 360 (6%)	-	-	-
D48	ARGENTEUIL	2	Rue des Allobroges - Rue de la Corse	9 700 (4%)	-	-	-	-	8 550 (5%)	-	-	-	-	9 410 (5%)
D48	CORMELLES-EN-PARISIS	4	Rue de la Corse - rue de la Bataille	-	-	-	-	9 150 (4%)	9 200 (6%)	-	-	-	-	11 250 (4%)
D48	CORMELLES-EN-PARISIS	5	Rue de la Bataille - D392	-	-	-	8 350 (1%)	-	-	-	-	-	7 140 (1%)	-
D48	HERBLAY	6	D392 - rue de la Marne	-	-	-	-	-	-	-	9 200 (1%)	-	-	-
D48	HERBLAY	6	Rue de la Marne - rue du Parc	-	-	-	-	-	-	9 100 (1%)	-	-	-	-
D48	HERBLAY	8	Rue du Parc - D411	-	-	-	-	-	-	-	8 770 (4%)	-	-	-
D48	HERBLAY	9	D411 - Dépt 78	-	-	-	-	18 900 (3%)	-	20 488 (3%)	17 610 (2%)	-	-	-
D48E	ERAGNY-SUR-OISE	1	Dépt 78 - D984	-	-	-	-	13 650 (3%)	-	-	-	-	12 610 (1%)	-
D48E	ERAGNY-SUR-OISE	2	D984 - N184	-	-	-	-	-	12 100 (3%)	-	-	-	-	11 710 (1%)
D48E	ERAGNY-SUR-OISE	2	N184 - rue d'Eragny	-	-	-	-	-	9 400 (4%)	-	-	-	-	9 580 (6%)
D48E	NEUVILLE-SUR-OISE	3	Rue d'Eragny Neuville-sur-Oise - D203	-	-	-	-	-	-	8 900 (3%)	-	-	-	-
D48E	NEUVILLE-SUR-OISE	4	D203 - rue de Cergy Neuville-sur-Oise	-	-	-	2 600 (8%)	-	4 031 (6%)	-	-	-	-	2 670 (6%)
D48E	JOUY-LE-MOUTIER	4	Rue de Cergy Neuville-sur-Oise - D55A	-	-	-	13 300 (3%)	-	-	-	-	12 870 (4%) (octobre)	-	-
D51	THÉMÉRICOURT	2	D43 Frémainville - D14 Théméricourt	-	-	-	-	-	3 350 (3%)	2 900 (1%)	-	-	-	-
D51	LE PERCHAY	6	D14 - D66	-	-	-	-	-	-	1 850 (5%)	-	-	-	-
D51	SANTEUIL	9	D66 - D159	-	-	-	2 148 (4%)	-	-	-	-	1 680 (8%) (octobre)	2 137 (2%)	-
D51E	THÉMÉRICOURT	0	D169 Vigny - D51 Théméricourt	-	-	-	-	-	1 071 (1%)	-	-	-	-	990 (4%)
D55	VAURÉAL	10	D922 - Rue de la Vallée à Jouy-le-Moutier	-	-	-	-	-	-	3 200 (1%)	-	-	-	-
D55A	NEUVILLE-SUR-OISE	0	D203 - D48E	-	-	-	15 950 (2%)	-	-	-	-	15 675 (2%) (octobre)	-	-
D64	MARINES	0	D915Z - limite de commune Bréançon	-	-	-	-	-	-	1 900 (2%)	-	-	-	-
D64	BRÉANÇON	1	Limite de commune - D190	-	-	-	-	-	-	1 500 (2%)	-	-	-	2 846 (2%)
D64	BRÉANÇON	3	Limite de commune - D22 Grisy-les-Plâtres	-	-	-	-	-	-	-	-	-	-	1 564 (4%)
D64	EPIAIS-RHUS	8	D22 Grisy-les-Plâtres - D927 Ménouville	-	-	-	-	-	-	450 (7%)	-	-	708 (6%)	714 (2%)
D64	VALLANGOUJARD	11	D927 - Limite de commune Labbeville	-	-	-	-	-	-	-	-	800 (4%) (février)	-	-
D64	LABBEVILLE	13	D927 - rue du Moulin à Labbeville	-	-	-	750 (5%)	-	-	-	-	913 (1%) (septembre)	-	-
D64	NESLES-LA-VALLÉE	17	D79 - D151	-	-	-	-	-	-	-	5 385 (2%)	-	-	-
D64	PARMAIN	19	D151 - D4 Parmain	-	-	-	-	-	7 000 (1%)	-	-	6932 (janvier)	-	-
D64	L'ISLE-ADAM	20	D4 Parmain - D922	-	-	-	-	10 750 (1%)	-	-	-	-	11 113 (0%)	-
D64	L'ISLE-ADAM	22	D922 - N184 Nerville-la-Forêt	8 546 (2%)	8 409 (2%)	8 330 (2%)	8 147 (2%)	8 259 (2%)	8 211 (2%)	-	8 440 (2%)	-	-	8 930 (0%)
Axes	Communes	PR	Localisation	2012	2013	2014	2015	2016	2017	2018	2019	2020	2021	2022

Axes	Communes	PR	Localisation	2012	2013	2014	2015	2016	2017	2018	2019	2020	2021	2022
D64	NERVILLE-LA-FORÊT	25	N184 Nerville-la-Forêt - D64E	-	-	-	-	-	-	8 950 (3%)	-	-	-	-
D64	MAFFLIERS	30	D64E - rue Emile Combres Montsout	-	700 (3%)	-	-	-	-	-	784 (3%)	-	-	-
D64	MONTSOULT	32	Rue Emile Combres Montsout - D9	-	-	-	-	4 550 (4%)	-	-	-	-	-	4 190 (1%)
D64E	NERVILLE-LA-FORÊT	0	D64 - N1	-	-	-	-	7 850 (4%)	-	-	-	8 190 (3%) (septembre)	-	-
D64E	PRESLES	1	D78 - N1 Nerville-la-Forêt	-	-	-	3 150 (17%)	-	-	3 445 (3%)	-	4 935 (1%) (septembre)	-	-
D66	US	7	D169 - D28	-	-	-	1 600 (6%)	-	-	-	-	1 375 (5%) (septembre)	-	-
D67E	L'ISLE-ADAM	0	D922 - D64	-	-	-	-	-	2 800 (3%)	-	-	-	-	1 856 (0%)
D78	PRESLES	2	D64E - N1 Maffliers	-	-	-	-	2 986 (1%)	-	-	-	-	1 471 (1%)	-
D78	PRESLES	6	D64E - limite commune Nointel	-	-	-	2 500 (1%)	-	-	-	-	3 313 (0%) (septembre)	4 245 (1%)	-
D78	BEAUMONT-SUR-OISE	7	Limite de commune Nointel - D85	-	-	-	3 750 (3%)	-	-	-	-	3 755 (3%) (octobre)	-	-
D78	PERSAN	9	D929Z-D4Z	-	-	-	-	10 850 (4%)	-	-	14 122 (2%)	-	-	-
D78	PERSAN	11	RD4Z - Dépt 60	-	-	-	-	-	10 350 (1%)	-	-	-	-	12 175 (1%)
D79	GÉNICOURT	0	D915 - D927 Hérouville	-	-	-	-	-	800 (5%)	-	-	-	980 (7%)	-
D79	LIVILLIERS	2	Ouest Livilliers	-	-	-	-	-	-	-	-	1 104 (3%) (janvier)	-	-
D79	LIVILLIERS	3	Est Livilliers	-	-	-	-	-	-	-	-	878 (3%) (janvier)	-	-
D79	HÉROUVILLE	6	D927 - D64 Nesles-la-Vallée	-	-	-	3 450 (1%)	-	-	-	-	4 480 (1%) (septembre)	-	-
D79	NESLES-LA-VALLÉE	9	D64 - D927	-	-	-	-	-	-	3 865 (2%)	-	-	-	-
D81	WY-DIT-JOLI-VILLAGE	1	D983 - D205 Arthies	-	-	-	-	-	-	-	-	-	1 342 (2%)	-
D81	AVERNES	4	D205 Hazeville - D43	-	-	-	750 (8%)	-	-	-	-	463 (3%) (octobre)	-	-
D81	AVERNES	7	D43 - D51 Théméricourt	-	-	-	1 350 (2%)	-	1 450 (1%)	-	-	1 423 (1%) (février)	-	-
D81	THÉMÉRICOURT	9	D51 - D169 Vigny	-	-	-	1 050	-	-	-	-	708 (3%) (septembre)	-	-
D81	SAGY	12	D169 Longuesse - D28 Sagy	-	-	-	-	-	-	-	-	-	-	1 485 (4%)
D81	SAGY	13	D28 - rue du Moulin	2 000 (3%)	-	-	-	-	-	1 750 (3%)	-	-	1 717 (1%)	-
D81	MENUCOURT	16	Rue du parc - D88	-	1 300 (5%)	-	-	-	-	-	1 945 (5%)	-	-	5 639 (2%)
D84	GARGES-LÈS-GONESSE	0	Dépt 93 - D84A	-	-	-	27 250 (3%)	-	-	-	-	19 150 (8%) (novembre)	-	23 000 (9%)
D84	GARGES-LÈS-GONESSE	1	D84A - D125	-	14 100 (6%)	-	-	-	-	11 900 (7%)	-	-	-	11 340 (3%)
D84	GARGES-LÈS-GONESSE	1	D125 - D84B	-	14 800 (6%)	-	-	9 700 (5%)	-	11 750 (2%)	13 960 (7%)	-	-	-
D 84	GARGES-LÈS-GONESSE	2	D84B - route de Bonneuil	27 607 (7%)	30 645 (6%)	30 654 (6%)	29 785 (6%)	18 231 (5%)	17 468 (5%)	-	16 800 (5%)	-	-	19 530 (7%)
D84	ARNOUVILLE	2	Route de Bonneuil - avenue Paul Vaillant Couturier	-	-	-	-	-	-	-	-	15 850 (8%) (novembre)	-	-
D84	ARNOUVILLE	3	Avenue Paul Vaillant Couturier - D370 Gonesse	-	16 600 (5%)	-	-	10 350 (8%)	-	-	10 080 (5%)	-	-	-
D84	GONESSE	6	D970 - D317	-	-	-	-	-	-	-	6 690 (10%)	-	-	-
D84A	GARGES-LÈS-GONESSE	0	D84 - D125	10 384 (6%)	10 922 (6%)	11 897 (6%)	12 766 (6%)	17 854 (7%)	19 133 (7%)	-	20 550 (7%)	-	19 126 (0%)	19 462 (0%)
D84A	GARGES-LÈS-GONESSE	2	D125 - D84B Bonneuil-en-France	-	9 800 (3%)	-	-	21 650 (5%)	-	-	11 430 (7%)	-	-	-
Axes	Communes	PR	Localisation	2012	2013	2014	2015	2016	2017	2018	2019	2020	2021	2022

Axes	Communes	PR	Localisation	2012	2013	2014	2015	2016	2017	2018	2019	2020	2021	2022
D85	BEAUMONT-SUR-OISE	0	D78 - rue Serret Saint Martin du Tertre	-	-	-	-	-	-	3 850 (2%)	-	2 621 (1%) (début mars)	-	-
D85	SAINT-MARTIN-DU-TERTRE	7	Rue Serret - D909 Belloy-en-France	-	-	-	-	-	-	2 150 (1%)	-	-	-	-
D85	BELLOY-EN-FRANCE	9	D909 - D9 Villiers-le-Sec	-	-	-	3 500 (3%)	-	-	-	-	3 423 (1%) (septembre)	-	-
D86	BRAY-ET-LÔ	0	D86A - D142	-	-	-	-	-	-	-	1 825 (4%)	-	-	-
D86	BRAY-ET-LÔ	1	D142 - D37	-	-	-	-	800 (6%)	-	-	-	-	881 (2%)	-
D86	AMBLEVILLE	3	D37 Bray-et-Lô - D135	-	-	-	-	-	-	5 750 (8%)	5 630 (8%)	-	6 698 (2%)	-
D86	HODENT	9	D147 - D14 Magny-en-Vexin	-	-	6 250 (4%)	-	-	-	-	9 490 (6%)	-	7 456 (2%)	-
D86	MAGNY-EN-VEXIN	11	D983 - D174	2 100 (12%)	-	-	-	2 166 (11%)	1 700 (12%)	-	-	-	-	1 830 (13%)
D86	MAGNY-EN-VEXIN	12	D174 - Dépt 60	-	-	-	-	-	-	-	1 640 (9%)	-	-	-
D88	COURDIMANCHE	0	D22 - rue de la Côte des Auges	-	-	-	-	-	-	6 900 (5%)	-	-	-	-
D88	COURDIMANCHE	0	rue de la Côte des Auges - D38	-	-	-	-	-	-	5 600	-	-	-	-
D88	COURDIMANCHE	2	D38 - cour des Merveilles à Cergy	-	-	-	-	-	-	12 400 (3%)	-	-	-	-
D88	CERGY	3	D14 - cour des Merveilles	12 050 (3%)	-	-	-	-	17 350 (3%)	-	18 590 (3%)	-	-	-
D92	PONTOISE	0	D92E - sente Saint Denis Pontoise	-	-	-	-	-	3 803	-	-	-	-	5 950 (3%)
D92	OSNY	3	Sente Saint Denis Pontoise - rue Aristide Briand Osny	-	-	-	-	-	3 250	2 600	-	-	-	-
D92	OSNY	4	Rue Aristide Briand - D22 Boissy L'Aillierie	-	-	-	-	1 850	1 961	-	2 373 (3%)	-	2 834	-
D92	BOISSY-L'AILLERIE	7	D22 - rue du Moulin Montgeroult	-	-	-	1 666 (1%)	-	-	-	-	1 360 (octobre)	-	-
D92	ABLEIGES	9	Rue du Moulin Montgeroult - D190	-	-	-	-	-	-	1 200 (11%)	-	-	-	-
D92E	PONTOISE	0	D14 - D92	10 700 (4%)	-	-	-	-	12 500 (3%)	-	-	-	-	11 720 (1%)
D100	CHÉRENCE	10	D913 La Roche Guyon - D171 Chérence	-	-	-	-	-	-	2 400 (2%)	-	-	-	-
D100	CHÉRENCE	10	D171 - VC1	-	-	-	-	-	-	1 445 (6%)	-	2 055 (8%) (juin)	-	2 271 (2%)
D100	VÊTHEUIL	13	D913 - VC1	-	-	-	1 315 (2%)	-	-	-	-	1 495 (3%) (septembre)	-	-
D106	PIERRELAYE	0	D14 - chaussée Jules César Herblay	13 190 (3%)	12 806 (3%)	13 885	13 767 (3%)	14 094 (3%)	-	-	14 940 (3%)	17 670 (2%) (début mars)	-	15 430 (3%)
D106	TAVERNY	2	Chaussée Jules César Herblay - D502	-	-	-	7 450 (3%)	-	-	-	-	6 890 (3%) (septembre)	7 238 (2%)	-
D106	TAVERNY	4	D502 - D928	-	-	-	4 100 (1%)	-	-	-	-	2 200 (5%) (septembre)	-	-
D109	SAINT-GRATIEN	0	D311 - D14	-	-	-	16 400 (5%)	-	-	-	16 660 (5%)	4 020 (5%) (novembre)	-	-
D109	SAINT-GRATIEN	1	D14 - D15	-	-	-	-	6 600 (5%)	-	-	-	2 560 (4%) (novembre)	-	-
D109	SOISY-SOUS-MONTMORENCY	2	D15 - D170	10 950 (3%)	-	-	-	-	12 000 (3%)	-	-	-	-	11 930 (3%)
D109	SOISY-SOUS-MONTMORENCY	2	D170 - avenue Descartes	35 351 (3%)	35 610 (3%)	35 560 (3%)	35 948 (4%)	36 325 (4%)	36 234 (4%)	-	45 280 (4%)	34 121 (juin)	35 749	36 468
D109	SOISY-SOUS-MONTMORENCY	3	Avenue Descartes - D928	24 000 (6%)	-	-	-	-	26 550 (4%)	-	-	-	-	25 940 (1%)
D109	SOISY-SOUS-MONTMORENCY	4	D928 - rue Roger Salengro	-	11 150 (3%)	-	-	-	-	-	12 580 (3%)	-	-	-
D109	SOISY-SOUS-MONTMORENCY	4	Rue Roger Salengro - D109P	-	4 800 (1%)	-	-	-	-	-	4 550 (2%)	-	-	-
D109	SOISY-SOUS-MONTMORENCY	4	D109P - rue du chat	-	5 300 (2%)	-	-	-	-	6 750 (2%)	-	-	-	-
Axes	Communes	PR	Localisation	2012	2013	2014	2015	2016	2017	2018	2019	2020	2021	2022

Axes	Communes	PR	Localisation	2012	2013	2014	2015	2016	2017	2018	2019	2020	2021	2022
D109	SOISY-SOUS-MONTMORENCY	5	Rue du chat - D144	-	-	-	-	-	9 800 (4%)	9 700 (2%)	-	-	-	-
D109E	SOISY-SOUS-MONTMORENCY	0	D928 - rue de l'Égalité	-	5 550 (5%)	-	-	-	-	-	4 980 (5%)	-	-	-
D109E	SOISY-SOUS-MONTMORENCY	0	Rue de l'Égalité - D109P	-	-	-	-	9 300 (1%)	-	-	9 300 (1%)	-	-	-
D109P	SOISY-SOUS-MONTMORENCY	0	D109 - D109E	-	2 300 (1%)	-	-	-	-	1 650 (1%)	-	-	-	-
D109P	SOISY-SOUS-MONTMORENCY	0	D109E - D144	-	-	-	-	-	-	-	14 560 (2%)	-	-	-
D109P	ANDILLY	1	D144 Soisy-sous-Montmorency - rue du Docteur Schweitzer	-	-	-	1 400 (8%)	-	8 000 (2%)	9 300	-	-	-	-
D109P	ANDILLY	3	Rue du Docteur Schweitzer - D124E	-	-	-	-	-	-	-	8 810 (2%)	-	-	-
D121	CORMELLES-EN-PARISIS	0	Dépt 78 - D121E	-	-	-	-	-	14 900 (4%)	-	-	-	-	9 640 (5%)
D121	CORMELLES-EN-PARISIS	0	D121E - D392	-	-	-	-	-	-	-	6 550 (6%)	-	7 720 (2%)	-
D121E	CORMELLES-EN-PARISIS	0	D392 - D121	-	-	-	-	-	-	-	8 410 (5%)	-	10 100 (2%)	-
D122	ARGENTEUIL	1	RD41 - boulevard Pierre Curie	7 800 (3%)	-	-	9 950	-	-	-	-	9 820 (3%) (novembre)	-	-
D122	ARGENTEUIL	1	Boulevard Pierre Curie - allée de Cormelles Sannois	-	-	-	-	-	-	-	-	-	-	15 260
D122	SANNOIS	4	D403 - rue du Chemin Neuf à Franconville	-	-	-	-	-	-	-	10 540 (0%)	-	-	-
D122	FRANCONVILLE	4	D403 - allée de Cormelles Sannois	-	-	-	-	-	-	-	7 010 (2%)	-	-	-
D122	FRANCONVILLE	5	rue du Chemin Neuf - rue Paul Bloch Cormelles-en-Parisis	-	-	-	-	-	7 950 (1%)	-	9 770 (3%)	-	-	-
D122	CORMELLES-EN-PARISIS	7	Rue Paul Bloch - rue des Cormelles Montigny-lès-Cormelles	-	-	-	-	-	3 050 (4%)	-	-	-	-	3 297 (3%)
D123	PISCOF	2	D124 Domont - rue du Pont d'Hennebrocq	-	-	2 500 (1%)	-	-	-	-	-	2 255 (2%) (novembre)	-	-
D123	SAINT-BRICE-SOUS-FORÊT	3	Rue du Pont d'Hennebrocq - D11	-	-	-	-	-	3 950 (2%)	-	-	-	-	4 400 (1%)
D124	MONTMORENCY	1	Chemin de la Butte aux Pères - D124E	-	-	11 450 (4%)	-	-	-	-	-	4 990 (7%) (novembre)	-	-
D124	DOMONT	4	D123 - D44	-	-	-	9 850 (3%)	-	-	-	-	7 590 (3%) (novembre)	-	-
D124	DOMONT	4	D44 - rue de la Chancellerie	-	-	-	-	-	-	-	-	8 475 (1%)	-	-
D124	DOMONT	4	Rue de la Chancellerie - rue de Blemur	-	-	-	-	-	-	-	-	9 645	-	-
D124	DOMONT	5	Rue de Blemur - D11	-	-	-	7 300 (6%)	-	-	-	-	9 090 (1%) (novembre)	-	-
D124E	ANDILLY	0	D124 - D109P	-	-	6 150 (2%)	-	-	-	-	-	4 980 (4%) (novembre)	-	-
D124E	ANDILLY	1	D109P - D124	-	-	-	2 050 (7%)	-	-	-	-	-	-	2 335 (4%)
D125	SAINT-BRICE-SOUS-FORÊT	1	D124 - D11 Saint-Brice-sous-Forêt	18 742 (2%)	19 193 (2%)	-	18 150	-	-	-	21 560 (2%)	-	-	19 830 (2%)
D125	SAINT-BRICE-SOUS-FORÊT	3	D301 - D10	16 488 (4%)	14 100 (3%)	15 121 (3%)	14 601 (3%)	14 802 (3%)	-	-	19 900 (3%)	-	19 600 (4%)	20 020 (2%)
D125	SARCELLES	4	D10 - D316	-	-	-	-	12 000 (2%)	-	-	-	-	-	15 880 (3%)
D125	SARCELLES	5	D316 - D209	-	-	16 350 (8%)	-	-	-	-	-	14 250 (7%) (novembre)	-	-
D125	SARCELLES	6	D209 - Avenue Paul Valéry	-	-	-	-	21 300	-	-	-	-	-	17 700 (1%)
D125	SARCELLES	6	Avenue Paul Valéry - rue Léonard de Vinci Garges-les-Gonnesse	-	18 600 (10%)	-	-	-	-	25 000 (6%)	-	-	-	-
D125	GARGES-LES-GONNESSE	7	Rue Léonard de Vinci - D125E Sarcelles	-	-	-	-	-	-	-	15 900 (8%)	-	-	-
D125	GARGES-LÈS-GONNESSE	7	D125E - D84	-	-	14 600 (6%)	-	-	-	-	13 200 (9%)	11 980 (7%) (septembre)	-	-
Axes	Communes	PR	Localisation	2012	2013	2014	2015	2016	2017	2018	2019	2020	2021	2022

Axes	Communes	PR	Localisation	2012	2013	2014	2015	2016	2017	2018	2019	2020	2021	2022
D 125	GARGES-LÈS-GONESSE	8	D84 - D84A	-	6 450 (7%)	-	-	10 050 (7%)	-	-	-	-	8 610 (9%)	-
D125E	GARGES-LÈS-GONESSE	0	D125 - Dépt 93	-	-	-	7 509 (4%)	-	-	-	-	6 930 (5%) (novembre)	-	-
D130	AINCOURT	32	D983 - Chemin des Bruyères	-	-	-	-	-	-	1 200 (3%)	-	-	-	-
D139	FRANCONVILLE	0	D14 - D508	-	-	-	-	-	-	6 400 (2%)	-	-	-	-
D139	FRANCONVILLE	1	D508 - place de la République	-	-	-	6 200	-	-	-	-	6 715 (5%) (septembre)	-	-
D139	FRANCONVILLE	1	Place de la République - Chaussée Jules César Le Plessis Bouchard	-	-	-	-	-	-	4 650	-	-	-	-
D139	SAINT-LEU-LA-FORÊT	3	D502 - D928	14 521 (3%)	15 570 (3%)	15 183 (3%)	15 303 (3%)	15 556 (3%)	15 462 (3%)	-	16 010 (3%)	-	18 790 (1%)	22 200 (4%)
D140	FRANCONVILLE	0	D508 - Le Plessis Bouchard	-	-	-	-	-	-	2 750 (1%)	-	-	-	-
D140	FRANCONVILLE	0	D14 - D403	-	-	-	-	-	5 650 (1%)	-	8 465 (1%)	-	-	-
D140	FRANCONVILLE	0	D403 - D508	-	-	-	-	-	25 300 (1%)	-	-	-	-	23 820 (2%)
D140	FRANCONVILLE	0	D508 - A115 Franconville	-	-	-	-	-	-	28 600 (2%)	-	-	-	-
D140	ERMONT	1	A115 - D401	-	28 900 (3%)	-	-	28 200 (3%)	22 450 (4%)	-	-	-	-	21 770 (1%)
D140	ERMONT	2	D508 - D401	-	-	-	-	-	13 450 (2%)	-	13 870 (2%)	-	-	-
D140	ERMONT	3	D401 - D192	-	-	-	-	-	7 700 (1%)	9 200 (2%)	-	-	-	-
D140	EAUBONNE	4	D192 Ermont - D140E	-	-	-	-	-	-	9 300 (1%)	-	-	-	-
D140E	EAUBONNE	0	D140 - D928	-	-	-	-	-	7 900 (1%)	-	7 800 (1%)	-	-	-
D142	CHAUSSY	2	D37 Bray-et-Lû - D171	-	-	-	800	-	-	-	-	795 (2%) (septembre)	-	-
D142	CHAUSSY	5	D171 - rue de la Tuilerie	500	-	-	-	-	500 (4%)	-	-	-	-	511 (2%)
D142	VILLERS-EN-ARTHIES	9	D147 - D142E Aincourt	-	-	-	-	-	-	-	626 (3%)	-	-	-
D144	SAINT-PRIX	0	D928 Saint-Leu-La-Forêt - D192P	-	-	-	-	7 450 (3%)	-	-	-	-	6 390 (1%)	-
D144	SAINT-PRIX	1	D192P - D909	6 949 (3%)	6 827 (3%)	7 125 (3%)	-	6 443 (2%)	6 575 (2%)	-	7 340 (2%)	-	-	9 085 (1%)
D144	MARGENCY	2	D909 Eaubonne - D109P Soisy-sous-Montmorency	-	-	-	9 550 (3%)	-	-	-	9 550 (3%)	10 000 (3%) (octobre)	-	-
D144	MONTMORENCY	5	D109P Soisy-sous-Montmorency - D124	-	-	-	-	-	13 550 (2%)	-	-	-	-	14 380 (2%)
D144	MONTMORENCY	6	D124 - rue du Beau Site	-	-	-	-	-	11 350 (2%)	-	-	-	-	10 355 (1%)
D144	DEUIL-LA-BARRE	7	Rue du Beau Site - D311	-	-	-	-	-	11 900 (2%)	-	-	-	-	12 145 (1%)
D144E	DEUIL-LA-BARRE	0	D144 - D311	-	-	-	-	-	-	7 150 (1%)	-	-	-	-
D144E	DEUIL-LA-BARRE	1	D311 - D928	-	-	-	-	-	6 000 (3%)	-	-	-	6 190 (3%)	-
D147	VIENNE-EN-ARTHIES	9	D913 - sentier de la Source	-	-	-	2 850	-	-	-	-	855 (3%) (septembre)	-	-
D147	VILLERS-EN-ARTHIES	11	Sentier de la Source - D142	-	-	-	2 850	-	-	-	-	935 (3%) (septembre)	-	-
D147	GENAINVILLE	18	D142 Villers-en-Arthies - D86 Hodent	-	-	-	-	-	-	650 (3%)	-	-	-	-
D151	BUTRY-SUR-OISE	0	D922 - D4E1	-	-	-	-	-	-	-	-	-	8 912	-
D151	BUTRY-SUR-OISE	0	D4E1 - D4 Butry-sur-Oise	-	-	-	-	-	-	-	-	-	4 172 (3%)	-
D151	VALMONDOIS	2	Avenue du Carrouge - rue Martel Vauquelin Nesles-la-Vallée	-	-	-	1 000 (3%)	-	-	-	-	1 600 (6%) (septembre)	-	-
Axes	Communes	PR	Localisation	2012	2013	2014	2015	2016	2017	2018	2019	2020	2021	2022

Axes	Communes	PR	Localisation	2012	2013	2014	2015	2016	2017	2018	2019	2020	2021	2022
D151	NESLES-LA-VALLÉE	4	Rue Martel Vauquelin - D64	-	-	-	-	-	500 (8%)	700	750 (4%)	-	-	-
D151	NESLES-LA-VALLÉE	6	D64 - allée Jean de Santeuil	-	-	-	-	-	-	-	3 115 (4%)	-	3 411 (1%)	-
D151	FROUVILLE	7	Allée Jean de Santeuil - D151E2 Frouville	-	-	-	2 050	-	-	-	1 240 (5%)	1 180 (3%) (septembre)	-	-
D151	ARRONVILLE	8	D151E2 Frouville - D927 Arronville	-	-	-	-	1 383	-	-	1 142 (5%)	-	-	1 086 (3%)
D159	WY-DIT-JOLI-VILLAGE	3	D983 Arthies - D175	800	-	-	-	-	1 100 (2%)	1 711 (2%)	-	2 008 (2%) (février)	-	-
D159	WY-DIT-JOLI-VILLAGE	3	D175 - route du Thillay Guiry-en-Vexin	-	-	-	-	-	-	-	2 875 (3%)	-	-	-
D159	GURIY-EN-VEXIN	5	Route du Thillay - D14	-	-	-	1 883 (1%)	-	-	-	-	1 222 (2%) (novembre)	-	-
D159	MOUSSY	9	D43 - rue de l'Abreuvoir	350	-	-	-	-	400 (5%)	503 (5%)	-	-	-	-
D159	BRIGNANCOURT	13	Rue de l'Abreuvoir Moussy - D51 Santeuil	-	-	-	368 (5%)	-	-	784 (13%)	-	-	-	-
D159	MARINES	16	D915 - D28	-	-	-	-	-	-	5 100 (8%)	-	-	-	-
D165	EPIAIS-LÈS-LOUVRES	0	Route de l'Arpenteur - D165E	-	5 250 (12%)	-	-	7 300 (17%)	-	-	-	-	-	8 440 (13%)
D165	VÉMARS	2	D165E Epiais-lès-Louvres - D16 Vémars	-	-	-	-	5 850 (22%)	-	-	-	-	-	7 440 (12%)
D165E	CHENNEVIÈRE-LÈS-LOUVRES	1	D165 - A1	-	-	6 250 (4%)	-	1 550 (7%)	-	-	-	-	-	1 490 (9%)
D165E	LOUVRES	4	A1 - D317	-	-	-	3 450 (2%)	-	-	-	-	3 440 (3%) (septembre)	-	-
D169	LONGUESSE	2	D28 Condécourt - D81 Longuesse	-	-	-	-	-	-	-	-	-	-	808 (1%)
D169	VIGNY	3	D81 Longuesse - D81 Vigny	-	-	-	-	1 634	-	-	-	-	1 409 (1%)	1 136 (1%)
D169	VIGNY	6	D81 - D14	-	-	-	1 850	-	-	-	-	2 275 (1%) (septembre)	-	-
D169	US	9	D14 Vigny - D66	-	-	-	-	2 000 (1%)	-	-	-	-	2 349 (2%)	-
D170	SANNOIS	1	A15 Sannois - D14 Saint-Gratien	68 977 (7%)	-	-	-	-	-	-	-	78 500 (4%) (janvier 2021)	-	-
D170	SAINT-GRATIEN	2	D470 - Rond point D109	-	-	-	48 450 (13%)	-	-	-	-	34 450 (3%) (janvier 2021)	-	36 050 (3%)
D170	GONESSE	12	D84A Bonneuil-en-France - D370	-	-	-	-	30 900 (5%)	-	-	-	41 750 (5%) (septembre)	-	-
D170	GONESSE	17	D370 - échangeur A1/A3/A104	-	50 000 (13%)	-	-	77 300 (12%)	-	-	-	-	69 800 (16%)	66 650 (7%)
D171	CHAUSSY	2	D142 - D86 Omerville	-	-	-	700 (6%)	-	-	-	-	775 (1%) (septembre)	-	-
D171	CHÉRENCE	8	D142 Chaussy - D100	-	-	-	300	-	-	-	-	367 (2%) (septembre)	-	-
D174	NUCOURT	4	D86 Magny-en-Vexin - D206	-	-	-	-	-	-	6 550 (3%)	-	-	-	-
D174	NUCOURT	4	D206 - Route de la Mare	-	-	-	-	-	-	900 (2%)	-	-	-	-
D174	NUCOURT	6	Route de la Mare - Dépt 60	-	-	-	-	-	694 (1%)	-	-	-	891 (4%)	-
D175	WY-DIT-JOLI-VILLAGE	5	D983 Charmont - D159	-	-	-	450	-	-	-	-	569 (9%)	-	-
D184	LOUVRES	0	N104 - avenue de la Mare aux Canes	-	-	-	-	-	-	-	-	-	-	5 970 (7%)
D184	LOUVRES	0	D317 - D184E	2 050 (8%)	-	-	-	-	-	1 950 (2%)	-	-	-	-
D184	LOUVRES	3	D184E - avenue de Grafenberg Puisseux-en-France	-	-	-	-	5 200 (3%)	-	-	-	-	9 530 (1%)	-
D184	PUISEUX-EN-FRANCE	4	avenue de Grafenberg - D9	-	-	-	-	-	-	4 600 (2%)	-	-	-	-
D184	MARLY-LA-VILLE	7	D92 - D922 Fosses	-	-	-	-	-	4 500 (1%)	-	-	-	3 495 (3%)	-
Axes	Communes	PR	Localisation	2012	2013	2014	2015	2016	2017	2018	2019	2020	2021	2022

Axes	Communes	PR	Localisation	2012	2013	2014	2015	2016	2017	2018	2019	2020	2021	2022
D184Z	LOUVRES	0	D317 - D184E	2 050 (8%)	-	-	-	-	-	1 950 (2%)	-	-	-	-
D188	LE BELLAY-EN-VEXIN	2	D206 Nucourt - D43	-	-	-	-	-	-	1 100 (4%)	-	-	-	1 387 (5%)
D188	CHARS	5	D43 Le Bellay-en-Vexin - D915	-	-	-	-	-	-	2 000 (2%)	-	-	-	-
D188	CHARS	9	D915 - D28 Neuilly-en-Vexin	-	-	-	-	-	-	500	-	-	630 (2%)	-
D188	LE HEAULME	11	D28 Neuilly-en-Vexin - D22	-	-	-	-	-	530 (3%)	-	-	-	-	493 (1%)
D188	ARRONVILLE	21	D22E Haravilliers - D927 Arronville	-	-	-	-	-	-	-	-	-	1 061 (2%)	-
D190	ABLEIGES	0	D92 - D915	-	-	-	550 (9%)	-	-	-	-	673 (2%) (septembre)	-	-
D190	BRÉANÇON	6	D915 Cormelles-en-Vexin - D64	-	-	-	-	-	-	405 (2%)	-	-	-	-
D191	PIERRELAYE	4	Rue de Thibivilliers - D411 Bessancourt	-	-	-	-	-	-	1 050	-	-	-	-
D191	BESSANCOURT	7	D411 - D928	-	-	8 450 (15%)	-	-	-	-	9 900 (15%)	-	-	-
D191	BESSANCOURT	8	D409 - rue de la Blanche Alouette	-	-	-	3 150 (3%)	-	-	-	-	3 690 (2%) (septembre)	-	-
D191	BESSANCOURT	9	Rue de la Blanche Alouette - D928	-	-	-	-	-	2 000 (2%)	-	-	-	-	4 212
D192	SANNOIS	0	Rue Emile Birckel - D14	-	-	-	-	-	8 550	-	-	-	-	8 776
D192	SANNOIS	1	D14 - D508	-	-	-	-	-	-	-	-	-	-	2 790 (1%)
D192	ERMONT	2	D508 - D140	-	-	-	-	-	12 550 (1%)	-	-	-	-	15 035 (1%)
D192	ERMONT	3	D140 - D502	-	-	-	10 350 (3%)	-	-	-	-	9 450 (3%) (septembre)	-	-
D192	SAINT PRIX	4	D401 - D928	-	-	-	-	-	-	-	3 560 (2%)	-	-	-
D192P	SAINT-PRIX	0	D928 - D144	-	3 050 (3%)	-	-	-	-	-	-	2 935 (3%) (septembre)	-	-
D192P	SAINT-PRIX	0	D144 - rue Auguste Rey	-	-	-	-	-	-	-	-	-	3 916	-
D192P	SAINT-LEU-LA-FORÊT	3	rue Auguste Rey Saint Prix - carrefour des quatre cèdres	-	-	1 050 (1%)	-	-	-	-	-	2 880 (8%) (septembre)	1 601	-
D192P	CHAUVRY	5	Carrefour des quatre cèdres - D44	-	-	-	3 100 (1%)	-	-	-	-	3 685 (1%) (octobre)	4 001	-
D193	GROSLAY	0	Rue Carnot - rue de Verdun	-	-	-	-	-	4 350 (2%)	-	-	-	-	4 580 (2%)
D193	GROSLAY	1	Rue de Verdun - Rue du Blancport Deuil-la-Barre	3 600 (2%)	-	-	-	-	3 550 (1%)	-	-	3 559 (septembre)	4 992	-
D193	MONTMAGNY	3	D311 - D928 Deuil-la-Barre	-	-	-	-	-	9 650 (2%)	-	-	3 359 (septembre)	6 075 (2%)	-
D193E	MONTMAGNY	0	D301 - Avenue du Général de Gaulle	-	-	-	-	-	11 200 (3%)	-	-	-	-	10 265 (1%)
D203	NEUVILLE-SUR-OISE	0	Dépt 78 - D55A	-	-	-	-	16 950 (4%)	-	-	-	-	16 145 (1%)	-
D203	NEUVILLE-SUR-OISE	2	D55A - boulevard de l'Hautill à Cergy	-	-	11 450 (5%)	-	-	10 150 (3%)	-	-	-	-	-
D203	CERGY	2	Boulevard de l'Hautill - rue du Bruloir	-	-	-	20 000 (7%)	-	-	-	-	-	-	-
D206	NUCOURT	2	D14 Cléry-en-Vexin - D188	-	-	-	-	-	-	-	-	1 560 (7%) (novembre)	-	-
D206	NUCOURT	3	D188 - D174	-	-	-	-	-	-	1 550 (3%)	-	-	-	-
D206	NUCOURT	3	D174 - chemin des Carrières	-	-	-	-	-	-	800 (4%)	-	-	-	-
D208	ARNOUVILLE	3	D209 Sarcelles - rue Jean Jaurès	-	-	-	-	-	-	-	-	-	-	9 390 (3%)
D208	ARNOUVILLE	3	Rue Jean Jaurès - D370 Gonesse	10 518 (3%)	-	-	-	-	-	9 450 (2%)	10 050 (2%)	-	-	9 615 (2%)
Axes	Communes	PR	Localisation	2012	2013	2014	2015	2016	2017	2018	2019	2020	2021	2022

Axes	Communes	PR	Localisation	2012	2013	2014	2015	2016	2017	2018	2019	2020	2021	2022
D209	SARCELLES	0	D10 Villiers-le-Bel- rue du Fer à Cheval	-	-	-	-	-	8 850 (5%)	-	-	-	-	8 440 (5%)
D209	SARCELLES	1	Rue Du Fer à Cheval - D208	-	-	-	-	-	9 300 (2%)	-	-	-	-	8 380 (5%)
D209	SARCELLES	1	D208 - D125	-	15 850 (6%)	-	-	-	-	-	14 900 (6%)	-	-	-
D301	MONTMAGNY	0	Dépt 93 - D193E	16 394 (3%)	17 797 (3%)	-	-	16 370 (3%)	16 437 (3%)	16 040 (3%)	-	-	-	14 360 (2%)
D301	GROSLAY	1	D193E - D311	-	-	-	-	-	-	-	-	-	-	24 960 (3%)
D301	GROSLAY	1	D311 - D125	-	-	-	-	-	-	-	-	-	-	33 950 (4%)
D301	SAINT-BRICE-SOUS-FORÊT	2	D125 - D11 Moisselles	-	-	37 350 (7%)	-	-	-	-	-	33 150 (6%) (janvier 2021)	-	43 200 (3%)
D301	ATTAINVILLE	9	D11 Moisselles - D909	49 689 (4%)	49 937 (4%)	51 753 (5%)	-	-	-	-	-	47 600 (18%) (septembre)	43 976 (5%)	48 680 (2%)
D301	ATTAINVILLE	10	D909 - giratoire sud échangeur	-	-	-	-	-	-	-	-	11 475 (2%) (septembre)	-	-
D301	ATTAINVILLE	10	entre les deux giratoires sud échangeur	-	-	-	-	-	-	-	-	7 290 (10%) (septembre)	-	-
D301	CHAMPAGNE-SUR-OISE	21	D922 Mours - Dépt 60	43 619 (7%)	43 814 (7%)	45 621 (7%)	46 564 (7%)	46 559 (7%)	-	46 976 (7%)	-	-	-	46 400 (4%)
D301E1	MOISSELLES	0	D909 - D301	-	-	-	-	-	-	-	-	6 765 (1%)	-	-
D308	BEZONS	0	D392 - D311	25 444 (4%)	24 746 (4%)	24 535 (4%)	25 917 (4%)	25 968 (4%)	26 010 (4%)	-	29 490 (5%)	18 963 (mai)	-	22 710 (2%)
D311	BEZONS	1	D392 - D41	-	22 700 (8%)	-	-	-	-	-	-	13 760 (4%) (novembre)	27 410 (4%)	-
D311	ARGENTEUIL	3	D41 - D48	28 499 (4%)	28 595 (4%)	28 703 (4%)	29 762 (4%)	-	-	-	-	25 550 (4%) (janvier 2021)	-	30 530 (5%)
D311	ARGENTEUIL	4	D48 - D909	-	-	-	-	-	-	-	-	29 030 (4%) (janvier 2021)	-	-
D311	ARGENTEUIL	4	D909 - D41	-	48 850 (5%)	-	-	-	-	-	37 450 (5%)	38 650 (4%) (janvier 2021)	-	-
D311	ARGENTEUIL	7	D41 - D109	-	-	-	-	26 350 (4%)	-	-	-	17 680 (8%) (novembre)	-	-
D311	ARGENTEUIL	7	D109 - D14 Saint-Gratien	-	15 750 (4%)	-	-	-	-	-	-	9 880 (2%) (novembre)	-	-
D311	ENGHIEN-LES-BAINS	8	D15 - D928	-	-	-	-	10 450 (6%)	-	-	-	-	7 980 (7%)	-
D311	MONTMORENCY	9	D928 Enghien-les-Bains - D144	-	-	-	-	-	-	10 500 (1%)	-	-	-	-
D311	DEUIL-LA-BARRE	11	D144 - ouest voie ferrée	-	-	-	-	-	-	-	-	7 710 (3%) (septembre)	10 811 (1%)	-
D311	MONTMAGNY	11	Est voie ferrée - D193	-	-	-	-	-	-	-	-	7 130 (5%) (septembre)	-	-
D311	MONTMAGNY	11	D193 - avenue du Général de Gaulle	-	-	-	-	-	-	-	12 500 (4%)	-	-	-
D311	MONTMAGNY	12	Avenue du Général de Gaulle - rue de la Grande Borne Groslay	-	-	-	3 500 (3%)	-	-	-	-	6 320 (5%) (novembre)	-	-
D311	GROSLAY	13	Rue de la Grande Borne - D193	7 150 (8%)	-	-	-	-	7 650 (3%)	-	-	-	-	10 420 (3%)
D311	GROSLAY	13	D193 - D301	-	-	-	-	12 050 (4%)	-	-	-	-	16 930 (3%)	-
D311	GROSLAY	14	D301 - D316 Sarcelles	-	-	9 550 (4%)	-	6 000 (2%)	-	-	-	-	15 670 (2%)	-
D316	SARCELLES	0	D301 - D311	20 607 (4%)	21 443 (4%)	21 562 (3%)	22 362 (4%)	22 743 (3%)	23 494 (4%)	-	29 510 (4%)	-	-	25 500 (3%)
D316	SARCELLES	1	D10 - D370 Villiers-le-Bel	-	-	-	-	-	-	-	-	-	-	27 800 (3%)
D316	VILLIERS-LE-BEL	4	D370 - D370 Ecouen	18 900	-	-	-	-	17 400 (3%)	-	-	-	-	18 260 (3%)
D316	ECOUEN	6	D370 - N104 Mareil-en-France	12 356 (5%)	12 002 (5%)	12 195 (5%)	12 608 (5%)	12 675 (5%)	12 936 (5%)	-	14 990 (5%)	-	-	14 990 (5%)
D316	EPINAY-CHAMPLÂTREUX	14	N104 Mareil-en-France - D922 sud Luzarches	24 393 (5%)	24 135 (4%)	25 193 (5%)	25 297 (5%)	-	-	-	-	26 860 (2%) (septembre)	-	27 040 (2%)
Axes	Communes	PR	Localisation	2012	2013	2014	2015	2016	2017	2018	2019	2020	2021	2022

Axes	Communes	PR	Localisation	2012	2013	2014	2015	2016	2017	2018	2019	2020	2021	2022
D316	LUZARCHES	16	D922 sud Luzarches - D922 nord Chaumontel	-	-	-	-	-	-	-	-	-	19 160 (3%)	-
D316	LUZARCHES	17	D922 nord Chaumontel - rue de Paris	-	-	17 850	17 400 (4%)	-	-	-	-	20 580 (3%) (septembre)	-	-
D316	CHAUMONTEL	19	Rue de Paris - Dépt 60	-	-	17 700 (3%)	-	-	-	-	-	17 210 (2%) (septembre)	-	-
D317	GONESSE	1	Dépt 93 - D370	18 505 (11%)	18 477 (11%)	18 345 (11%)	18 146 (12%)	17 398 (11%)	-	-	-	10 120 (13%) (avril à juin)	13 729 (9%)	15 300 (7%)
D317	GONESSE	3	D170 - Rue de Paris	-	-	-	-	57 050 (15%)	-	-	-	-	47 900 (9%)	-
D317	ROISSY-EN-FRANCE	6	Rue de Paris Gonesse - D902A	-	34 800 (14%)	-	-	-	-	-	-	31 250 (14%) (novembre)	-	-
D317	GOUSSAINVILLE	8	D902A - N104	-	34 800 (11%)	38 167 (11%)	40 184 (11%)	42 867 (11%)	42 625 (10%)	-	43 220 (11%)	37 250 (11%) (janvier 2021)	-	44 850 (8%)
D317	LOUVRES	9	D902A - N104	23 650 (8%)	-	-	-	-	24 600 (9%)	-	-	37 142 (mai à juin)	43 083	50 779 (5%)
D317	LOUVRES	9	N104 - D184Z	-	-	-	-	-	-	-	-	26 500 (12%) (novembre)	-	-
D317	VILLERON	12	D165E - D9	-	-	-	-	20 250 (7%)	-	-	-	-	22 450 (9%)	-
D317	VILLERON	14	D9 - D10	-	-	-	-	-	-	-	-	-	22 850 (8%)	-
D317	SAINT-WITZ	15	D10 - D16	-	-	-	-	-	-	22 650 (12%)	-	-	-	-
D317	SURVILLIERS	16	D16 - Dépt 60	21 777 (4%)	22 085 (4%)	22 432 (4%)	22 333 (4%)	22 854 (4%)	23 078 (4%)	-	24 920 (4%)	-	-	23 370 (5%)
D370	EZANVILLE	0	D11 - D301	-	-	-	-	-	16 150 (2%)	-	-	-	-	18 810 (1%)
D370	EZANVILLE	0	D301 - D44E1	-	-	11 550 (2%)	-	10 050 (2%)	-	-	-	-	13 490 (2%)	10 750 (1%)
D370	ECOUEEN	2	D44E1 - D44E2	-	-	-	12 200 (4%)	-	-	-	-	-	8 590 (5%)	-
D370	ECOUEEN	3	D44E2 - D316	-	-	-	-	-	-	-	-	-	-	6 241 (1%)
D370	VILLIERS-LE-BEL	4	D316 Ecouen - rue Gounod	-	-	-	-	-	4 500 (4%)	-	4 760 (5%)	-	-	-
D370	VILLIERS-LE-BEL	5	Rue Gounod - D10	-	-	-	-	-	-	-	-	4 650 (3%) (septembre)	-	-
D370	VILLIERS-LE-BEL	6	D10 - rue Louis Perrein	-	-	-	-	-	-	-	-	9 770 (7%) (septembre)	-	-
D370	VILLIERS-LE-BEL	6	Rue Louis Perrein - voie ferrée	18 174 (4%)	17 946 (4%)	17 643 (4%)	17 689 (4%)	-	20 250	-	22 340 (4%)	-	-	17 890 (3%)
D370	GONESSE	7	Voie ferrée - D208	-	-	-	-	-	-	-	16 030 (3%)	15 500 (9%) (septembre)	-	-
D370	GONESSE	9	D84 - Rue Antoine de Saint-Exupéry	27 650	-	-	-	24 100 (4%)	-	-	-	-	-	18 710 (6%)
D370	GONESSE	10	Rue Antoine de Saint-Exupéry - D970	40 023 (6%)	39 799 (6%)	42 176 (5%)	39 876 (5%)	33 025 (6%)	29 646 (7%)	-	28 340 (7%)	25 800 (19%) (septembre)	-	16 450 (4%)
D370	GONESSE	11	D170 - D317	-	-	-	-	-	21 550 (9%)	-	-	-	-	22 700 (27%)
D370	GONESSE	12	D317 - Dépt 93	-	-	-	22 900 (10%)	21 750 (10%)	-	-	26 050 (14%)	-	-	-
D392	BEZONS	0	Dépt 92 - D311	-	61 750 (8%)	-	-	-	-	-	-	71 450 (6%) (septembre)	-	-
D392	BEZONS	0	D311 - D41	-	23 150 (13%)	-	-	-	-	-	23 300 (13%)	-	22 600 (5%)	-
D392	BEZONS	1	D41 - rue du Professeur Roux	-	-	-	-	-	-	-	26 580 (3%)	-	20 800 (5%)	-
D392	BEZONS	1	Rue du Professeur Roux - rue Albert 1er	-	21 300 (8%)	-	21 250 (10%)	-	-	-	-	15 250 (11%) (novembre)	-	-
D392	BEZONS	2	Rue Albert 1er - Avenue Jean Jaurès Argenteuil	-	-	-	-	-	-	-	27 000 (11%)	-	-	-
D392	ARGENTEUIL	3	Avenue Jean Jaurès - rue des Verdiers	-	-	-	-	-	-	-	24 730 (10%)	-	20 380 (5%)	-
D392	ARGENTEUIL	4	D121E - D121 Cormelles-en-Parisis	-	-	-	16 250 (2%)	-	-	-	-	-	18 460 (2%)	-
Axes	Communes	PR	Localisation	2012	2013	2014	2015	2016	2017	2018	2019	2020	2021	2022

Axes	Communes	PR	Localisation	2012	2013	2014	2015	2016	2017	2018	2019	2020	2021	2022
D392	CORMEILLES-EN-PARISIS	5	D121 - D48	17 147 (6%)	17 215 (6%)	17 075 (6%)	17 139 (6%)	18 100 (6%)	18 531 (6%)	-	21 390 (6%)	-	24 000 (5%)	20 440 (3%)
D392	CORMEILLES-EN-PARISIS	6	D48 - rue Massenet	-	-	-	-	-	-	-	20 250 (8%)	-	20 190 (5%)	-
D392	MONTIGNY-LÈS-CORMEILLES	8	rue Massenet - D48 Heblay	-	-	-	-	-	-	-	20 730 (4%)	-	25 397 (2%)	-
D392	MONTIGNY-LÈS-CORMEILLES	9	D48 Herblay - A15 Herblay	-	-	-	28 800 (6%)	-	-	31 800 (2%)	-	31 310 (début mars)	-	-
D392	HERBLAY	9	A15 - D14	-	-	-	26 300 (12%)	-	-	-	-	-	26 800 (9%)	-
D401	SANNOIS	0	D14 - D508 Ermont	-	-	-	-	11 850 (5%)	-	-	-	-	-	12 615 (1%)
D401	ERMONT	1	D140 - D502	-	-	-	-	-	-	-	7 920 (4%)	-	-	-
D401	ERMONT	2	D502 - D192	-	-	-	6 050 (4%)	-	-	-	-	11 800 (4%) (septembre)	-	-
D401	SAINT-PRIX	2	D192 - Allée des Peupliers	-	-	-	-	-	-	-	13 405 (1%)	-	-	13 804
D401	SAINT-PRIX	2	Allée des Peupliers - D928	-	-	-	-	-	-	-	-	9 241 (2%) (début mars)	-	-
D403	SANNOIS	0	D122 - D14 Franconville	-	-	-	-	-	17 850 (1%)	-	12 850 (1%)	-	-	15 550 (1%)
D403	SANNOIS	0	D14 Franconville - D140	-	-	-	-	20 450 (1%)	-	-	11 670	-	-	-
D405	FRANCONVILLE	0	D14 - D508	-	-	-	3 100 (3%)	-	-	4 200 (4%)	-	3 565 (5%) (septembre)	-	-
D407	MONTIGNY-LES-CORMEILLES	1	D14 - Chaussée Jules César	-	-	-	-	-	-	-	15 700 (1%)	-	-	-
D407	TAVERNY	1	D14 - A115	-	-	-	-	-	-	-	20 400 (1%)	-	-	-
D407	TAVERNY	2	Boulevard du 8 Mai 1945 - A115 Taverny	-	-	-	24 200 (2%)	-	-	-	25 579	23 350 (3%)	-	-
D407	TAVERNY	3	A115 - D502	-	-	-	25 400 (3%)	-	-	-	25 580 (1%)	-	-	-
D407	TAVERNY	4	D502 - D928	-	-	-	11 000 (1%)	-	-	-	-	11 065 (1%) (septembre)	-	-
D409	TAVERNY	0	D928 Bessancourt - D502	-	-	-	9 000 (1%)	-	-	-	-	8 385 (1%) (septembre)	-	-
D409	TAVERNY	1	A115 - D191	-	-	-	10 850 (7%)	-	-	-	-	10 410 (9%) (septembre)	-	-
D411	BEAUCHAMP	1	D191 - Chaussée Jules César	-	-	-	-	-	-	-	8 710 (8%)	-	-	-
D411	PIERRELAYE	2	Chaussée Jules César - D14 Herblay	-	-	14 600 (6%)	-	-	-	-	-	15 840 (7%) (septembre)	-	-
D411	HERBLAY	3	D14 - A15	20 169 (6%)	20 728 (6%)	20 111 (6%)	22 529 (6%)	23 146 (6%)	23 718 (6%)	-	26 160 (6%)	-	-	24 600 (7%)
D411	HERBLAY	4	A15 - D48	-	-	-	13 850 (2%)	-	-	-	-	17 680 (2%) (septembre)	-	-
D470	SAINT-GRATIEN	0	D170 - D909 Ermont	12 801 (3%)	13 007 (3%)	12 375 (3%)	14 225 (3%)	14 447 (3%)	14 434 (3%)	-	15 010 (3%)	-	-	15 980 (2%)
D502	SAINT-LEU-LA-FORÊT	1	D192 Ermont - D139 Le Plessis Bouchard	-	-	-	-	-	-	9 500 (1%)	8 620 (4%)	-	-	-
D502	SAINT-LEU-LA-FORÊT	3	D139 Le Plessis Bouchard - D407 Taverny	10 499 (2%)	11 027 (2%)	11 003 (2%)	10 484 (2%)	10 411 (2%)	10 427 (2%)	-	10 740 (2%)	-	-	10 359
D502	TAVERNY	5	D407 - D409	-	-	-	-	-	-	10 050 (1%)	9 030 (2%)	-	-	-
D506	ERMONT	0	D401 - A115	-	-	-	-	-	-	-	29 840 (2%)	-	22 380 (1%)	-
D506	LE PLESSIS-BOUCHARD	0	A115 - D139	-	-	-	-	-	7 800 (3%)	-	-	-	-	9 182
D508	ERMONT	0	D192 - D140	-	7 900 (9%)	-	-	-	-	-	12 010 (3%)	-	-	-
D508	FRANCONVILLE	1	D140 - D139	-	-	-	-	-	-	7 900 (2%)	-	-	-	-
D508	FRANCONVILLE	1	D139 - D405	-	-	-	-	-	-	-	12 650 (2%)	-	-	-
Axes	Communes	PR	Localisation	2012	2013	2014	2015	2016	2017	2018	2019	2020	2021	2022

Axes	Communes	PR	Localisation	2012	2013	2014	2015	2016	2017	2018	2019	2020	2021	2022
D603	BRUYÈRES-SUR-OISE	0	D924 - Dépt 60	-	-	-	-	-	-	9 100 (14%)	-	-	-	-
D902	GONESSE	0	D317 - limite de commune Roissy-en-France	4 650 (14%)	-	-	-	-	5 000 (5%)	-	-	-	-	7 170 (4%)
D902	ROISSY-EN-FRANCE	3	D317 Gonesse - D902A Roissy-en-France	-	-	-	-	-	-	-	6 560 (5%)	-	-	-
D902	ROISSY-EN-FRANCE	3	D902A - rond point Saint Eloi	-	-	-	-	-	-	-	2 950 (7%)	-	-	-
D902A	GOUSSAINVILLE	0	D317 - Rond point du Moulin	-	-	-	-	-	-	-	22 300 (11%)	-	-	-
D902A	ROISSY-EN-FRANCE	1	Rond point du moulin - D902	-	-	25 250 (9%)	-	-	-	22 050 (5%)	22 300 (9%)	15 270 (9%) (novembre)	-	-
D902A	ROISSY-EN-FRANCE	2	D902 - rond point du Terroir	21 155 (7%)	20 647 (7%)	22 674 (8%)	23 156 (8%)	-	-	25 400 (8%)	17 480 (9%)	23 300 (13%) (novembre)	-	-
D902A	ROISSY-EN-FRANCE	2	Rond point du Terroir - Bretelles A1 Roissy-en-France	-	-	-	23 050 (8%)	-	-	-	-	20 450 (7%) (novembre)	-	-
D909	ARGENTEUIL	0	Dépt 92 - D122	-	-	-	19 650 (8%)	-	-	-	-	20 800 (8%)	-	22 180 (3%)
D909	ARGENTEUIL	1	D311 - boulevard Marceau Guillot	-	-	-	-	-	10 150 (2%)	-	-	-	-	8 720 (1%)
D909	ARGENTEUIL	2	Boulevard Marceau Guillot - D170	-	-	-	-	10 700 (6%)	-	-	-	-	16 900 (6%)	-
D909	ARGENTEUIL	3	D170 - D192	16 344 (6%)	16 158 (6%)	16 672 (5%)	17 192 (5%)	17 670 (4%)	18 156 (5%)	-	18 860 (5%)	-	-	16 380 (1%)
D909	SANNOIS	4	D192 - D14	-	-	-	-	-	-	-	-	-	-	8 490 (3%)
D909	ERMONT	5	D909Y - D470	-	-	-	-	-	-	-	-	-	-	4 450 (2%)
D909	EAUBONNE	6	D470 - D140	-	-	-	14 100 (2%)	-	-	-	-	22 900 (2%) (octobre)	-	-
D909	EAUBONNE	7	D140 - D928 Eaubonne	-	-	-	-	-	18 300 (2%)	-	-	14 540 (4%) (septembre)	-	-
D909	EAUBONNE	7	D928 - D144 Margency	-	-	4 050 (2%)	-	-	-	-	4 150 (1%)	-	-	-
D909	MONTLIGNON	9	D144 - allée de la Chasse	-	13 200 (5%)	-	-	14 620 (2%)	-	-	14 838 (2%)	-	-	-
D909	DOMONT	11	Allée de la Chasse - D44 Bouffémont	-	-	-	-	-	7 500 (2%)	-	9 220 (1%)	-	-	-
D909	MOISSELLES	14	D44 Bouffémont - D11	-	-	12 850 (3%)	-	-	-	-	-	13 960 (2%) (septembre)	-	-
D909	MOISSELLES	15	D301E1 - D11	-	-	-	-	-	-	-	-	2 435 (1%) (septembre)	-	-
D909	ATTAINVILLE	16	D11 - D301	-	-	-	-	-	-	-	-	1 004 (4%) (septembre)	-	-
D909	BAILLET-EN-FRANCE	10	D11 Moisselles - D301	-	-	-	-	-	-	1 100 (2%)	-	-	-	-
D909	VILLAINES-SOUS-BOIS	19	N104 Attainville - D26	-	13 200 (5%)	-	-	-	-	-	11 500 (3%)	-	-	-
D909	BELLOY-EN-FRANCE	21	D26 Villaines-sous-Bois - D85	-	-	-	-	-	9 550 (3%)	-	-	-	-	8 930 (3%)
D909	BELLOY-EN-FRANCE	21	D85 - D85 Saint Martin du Tertre	-	-	3 050 (3%)	-	-	-	-	-	10 240 (3%) (octobre)	-	-
D909	VIARMES	23	D85 Belloy-en-France - D922	5 459 (5%)	5 620 (5%)	5 825 (4%)	5 849 (4%)	6 850 (3%)	-	-	6 320 (3%)	6 800 (3%) (septembre)	-	6 300 (6%)
D909	ASNIÈRES-SUR-OISE	27	D922 - Dépt 60	-	-	-	9 450 (1%)	-	-	-	-	8 425 (1%) (septembre)	-	-
D913	SERAINCOURT	3	Dépt 78 en direction de Meulan - D43	-	-	-	-	-	-	8 200 (1%)	-	-	-	-
D913	SERAINCOURT	4	D43 - Dépt 78 en direction de Bruel-en-Vexin	-	-	-	-	-	5 300 (1%)	-	-	-	-	-
D913	VIENNE-EN-ARTHIES	18	Dépt 78 - D147	-	-	-	-	-	-	-	-	2 180 (1%) (septembre)	-	-
D913	VÊTHEUIL	18	D147 Vienne-en-Arthies - D100	2 200 (2%)	-	-	2 421 (4%)	-	-	-	-	2 855 (4%) (septembre)	-	-
D913	VÊTHEUIL	19	D100 - D147 Vêtheuil	-	-	-	-	-	-	-	2 209 (0%)	-	-	-
Axes	Communes	PR	Localisation	2012	2013	2014	2015	2016	2017	2018	2019	2020	2021	2022

Axes	Communes	PR	Localisation	2012	2013	2014	2015	2016	2017	2018	2019	2020	2021	2022
D913	HAUTE-ISLE	20	D147 Vétheuil - rue des Fraîches Femmes La Roche-Guyon	-	2 150 (2%)	-	2 130 (4%)	-	-	-	-	2 235 (4%) (septembre)	2 426 (1%)	-
D913	LA ROCHE-GUYON	25	Rue des Fraîches Femmes - D100	-	-	-	-	-	-	3 050 (3%)	-	-	-	-
D913	LA ROCHE-GUYON	27	D100 - Dépt 27	-	-	-	-	-	-	3 050 (3%)	-	-	-	-
D915	CERGY	32	Boulevard de l'Oise Cergy - A15	-	26 900 (5%)	-	-	-	-	-	-	19 200 (4%) (novembre)	-	-
D915	PONTOISE	34	D14 - 915Z	55 435 (4%)	55 104 (4%)	55 018 (3%)	56 573 (3%)	57 065 (3%)	-	-	-	-	50 800 (4%)	49 970 (4%)
D915	OSNY	37	D27 - rue des Fossettes à Génicourt	-	-	-	-	-	-	-	-	19 280 (3%) (janvier 2021)	-	-
D915	GÉNICOURT	37	rue des Fossettes - D79	-	-	-	-	-	-	24 650 (5%)	21 180 (5%)	-	-	-
D915	GÉNICOURT	38	D79 - D22	19 550 (3%)	-	-	-	22 050 (6%)	-	-	-	-	22 000 (5%)	-
D915	CORMEILLES-EN-VEXIN	40	D22 - rue Curie	-	-	14 400 (12%)	-	-	-	-	14 000 (4%)	8 655 (2%) (mai)	12 816 (2%)	-
D915	CORMEILLES-EN-VEXIN	43	Rue Curie - D190	-	-	-	-	11 845 (1%)	11 250 (2%)	-	-	-	-	11 260 (2%)
D915	FRÉMÉCOURT	45	D190 Cormelles-en-Vexin - D28 Marines	10 875 (4%)	10 018 (4%)	10 568 (4%)	10 742 (4%)	10 854 (4%)	10 652 (4%)	-	11 520 (4%)	-	-	11 110 (4%)
D915	CHARS	50	Boulevard Gambetta - D188	-	7 150 (5%)	-	-	-	-	7 550 (3%)	-	-	7 030 (3%)	-
D915	CHARS	53	D188 - Dépt 60	-	-	-	7 000 (3%)	-	-	-	-	4 700 (5%) (octobre)	-	-
D915Z	PONTOISE	0	D4 - rue Poulain	-	-	-	-	-	-	-	11 650 (4%)	-	-	15 223 (1%)
D915Z	PONTOISE	2	Rue Poulain - D915 Osny	-	10 900 (3%)	-	-	-	-	10 700 (4%)	-	-	-	9 855 (4%)
D922	MENUCOURT	6	Dépt 78 - D22 Boisemont	-	-	-	-	-	-	-	7 516 (3%)	-	7 030	6 224 (1%)
D922	VAURÉAL	9	D22 Boisemont - D38 Vauréal	-	-	-	-	-	-	4 050 (2%)	-	-	-	-
D922	VAURÉAL	10	D38 - D55	-	-	-	-	5 750 (1%)	-	-	-	-	-	4 470 (2%)
D922	SAINT-OUEN-L'AUMÔNE	18	D14 - avenue du Fond de Vaux	-	-	-	7 150 (11%)	-	-	-	-	6 960 (11%) (octobre)	-	-
D922	MÉRY-SUR-OISE	19	Avenue du Fond de Vaux Saint-Ouen-L'Aumône - D44	-	-	-	-	-	8 150 (3%)	-	-	-	-	-
D922	MÉRY-SUR-OISE	21	D44 - D9	-	-	-	5 800 (3%)	4 800 (3%)	-	-	5 560 (3%)	-	7 753 (1%)	-
D922	MÉRIEL	24	D9 - D151	-	-	-	-	-	9 100	-	-	-	-	10 065 (1%)
D922	MÉRIEL	24	D151 Butry-sur-Oise - D67E L'Isle-Adam	6 582 (1%)	6 463 (1%)	6 160 (1%)	-	-	7 600 (1%)	-	8 070 (1%)	-	-	10 068
D922	L'ISLE-ADAM	27	D67E - D64	-	-	-	-	-	7 100 (1%)	-	-	-	7 341	-
D922	L'ISLE-ADAM	28	D64 - Avenue du Chemin Vert	-	-	-	-	-	-	-	-	-	19 086	-
D922	L'ISLE-ADAM	29	Avenue du Chemin Vert - A16	-	-	17 850 (2%)	-	-	-	-	17 430 (2%)	-	-	-
D922	MOURS	32	A16 - rue Saint-Roch	-	-	14 650 (4%)	-	-	-	-	14 230 (4%)	-	-	-
D922	BEAUMONT-SUR-OISE	33	rue Saint-Roch - D78	-	-	-	5 000 (1%)	-	-	-	-	11 615 (1%) (septembre)	-	-
D922	BEAUMONT-SUR-OISE	34	D78 - D929	-	-	-	-	-	10 500 (4%)	8 950 (2%)	-	-	-	-
D922	BEAUMONT-SUR-OISE	35	D929 - rue de Beaumont	8 800 (6%)	-	-	-	-	12 050 (5%)	-	-	-	-	9 820 (3%)
D922	BEAUMONT-SUR-OISE	37	Rue de Beaumont à Mours - D922Z Asnières-sur-Oise	10 000 (5%)	-	-	-	-	10 700 (8%)	-	-	-	-	15 090 (3%)
D922	ASNIÈRES-SUR-OISE	38	D922Z Noisy-sur-Oise - D909	8 000 (4%)	9 050 (7%)	8 538 (7%)	8 785 (7%)	-	-	-	9 930 (7%)	-	-	9 360 (5%)
D922	VIARMES	42	D909 Asnières-sur-Oise - D922Z	-	-	14 250 (5%)	-	-	-	-	-	12 610 (5%) (septembre)	-	-
Axes	Communes	PR	Localisation	2012	2013	2014	2015	2016	2017	2018	2019	2020	2021	2022

Axes	Communes	PR	Localisation	2012	2013	2014	2015	2016	2017	2018	2019	2020	2021	2022
D922	LUZARCHES	45	D909 - D316 Chaumontel	-	-	-	-	-	11 700 (6%)	9 750 (4%)	-	-	-	-
D922	LASSY	47	D316 Luzarches - D47	-	-	-	-	-	-	6 250 (1%)	-	-	-	-
D922	BELLEFONTAINE	49	D47 Lassy - Limite de commune de Fosses	-	-	-	-	-	-	-	-	-	-	4 870 (1%)
D922	FOSSES	50	Limite de commune - rue de la Mairie	-	-	-	-	-	-	-	-	-	-	5 259 (2%)
D922	FOSSES	51	Rue de la Mairie - D184	5 239 (3%)	5 275 (3%)	-	-	-	-	-	6 090 (3%)	-	-	5 660 (5%)
D922	MARLY-LA-VILLE	53	D184 - avenue de Beaumont à Fosses	9 100 (2%)	-	-	-	-	11 000 (3%)	-	-	-	-	8 770 (2%)
D922	FOSSES	54	Avenue de Beaumont - D317	-	11 300 (5%)	-	-	-	-	-	15 450 (5%)	-	-	-
D922	SURVILLIERS	55	D317 Fosses - Dépt 60	-	-	-	-	-	-	-	-	-	2 590 (2%)	-
D922	SURVILLIERS	55	D317 - Chemin de la Valaise	-	-	8 450 (3%)	-	-	-	-	-	8 250 (3%) (septembre)	8 000 (1%)	-
D922	SURVILLIERS	55	Chemin de la Valaise - Dépt 60	-	-	-	-	-	-	-	-	-	2 590 (2%)	-
D9222	ASNIÈRES-SUR-OISE	41	Ruelle Saint Laurent - rue Pierre et Marie Curie à Viarmes	-	-	-	-	-	-	-	2 073 (1%)	-	-	-
D9222	VIARMES	41	D909Z - route de Seugy à Viarmes	-	-	-	-	-	-	-	1 630 (5%)	-	-	-
D9222	VIARMES	42	Rue Pierre et Marie Curie - Avenue Georges Clémenceau	-	-	-	-	-	-	-	2 045 (2%)	-	-	-
D9222	LUZARCHES	43	Route de Seugy à Viarmes - D922	-	-	-	-	-	-	-	3 200 (3%)	-	-	-
D9222	LUZARCHES	44	D922 - allée des Cerisiers	6 950 (3%)	-	-	-	-	7 900 (2%)	-	-	-	-	7 280 (7%)
D924	BERNES-SUR-OISE	0	D929 - Chemin de Crouy	11 472 (12%)	-	-	-	-	-	13 750 (11%)	13 960 (11%)	-	13 850 (8%)	13 600 (9%)
D924	BERNES-SUR-OISE	1	Chemin de Crouy - Grande rue	10 500 (13%)	-	-	-	-	11 050 (12%)	-	-	-	12 850 (9%)	-
D924	BRUYÈRES-SUR-OISE	3	Grande rue - Dépt 60	8 950 (11%)	7 962 (11%)	9 026 (17%)	9 286 (16%)	9 592 (16%)	9 979 (16%)	-	11 240 (12%)	-	-	11 260 (9%)
D927	PONTOISE	1	D4 - D27	-	-	-	4 250 (5%)	-	-	-	-	-	-	5 130 (7%)
D927	ENNERY	4	D27 - D27	-	-	-	-	-	5 600 (8%)	-	-	-	-	6 910 (4%)
D927	HÉROUVILLE	6	D27 Ennery - D928	-	8 300 (4%)	-	-	-	-	-	10 160 (4%)	-	-	-
D927	VALLANGOUJARD	11	D928 - D64	-	-	-	-	-	6 100 (2%)	-	-	-	-	5 890 (3%)
D927	LABBEVILLE	11	D64 Vallangoujard - D151 Arronville	4 898 (4%)	4 860 (4%)	4 753 (4%)	4 998 (4%)	5 096 (5%)	5 149 (4%)	-	5 760 (3%)	-	-	5 140 (5%)
D927	ARRONVILLE	16	D151 - Dépt 60	-	-	-	-	-	-	5 250 (3%)	-	-	-	-
D928	DEUIL-LA-BARRE	1	D193 Montmagny - D144E	12 885 (3%)	12 597 (2%)	13 073 (3%)	12 373 (4%)	12 302 (4%)	12 391 (4%)	-	13 000 (4%)	12 870 (2%) (septembre)	13 110 (5%)	12 300 (3%)
D928	DEUIL-LA-BARRE	1	D144E - D311	-	-	-	-	-	-	-	-	-	-	15 454 (4%)
D928	SOISY-SOUS-MONTMORENCY	3	D311 Enghien-les-Bains - D109 Avenue Kellerman	15 500 (6%)	-	-	-	-	-	17 250 (6%)	-	-	-	14 400 (2%)
D928	SOISY-SOUS-MONTMORENCY	4	D109 avenue Kellerman - D109 rue Carnot	23 000 (6%)	-	-	-	-	-	26 100 (6%)	-	-	-	27 070 (5%)
D928	SOISY-SOUS-MONTMORENCY	4	D109 rue Carnot - D109E	-	-	-	-	13 750 (4%)	-	-	-	-	15 560 (2%)	-
D928	EAUBONNE	6	D109E - D909 Avenue Matlock	-	-	-	-	-	-	-	14 050 (1%)	-	-	-
D928	EAUBONNE	6	D909 rue de Saint-Prix - rue Carpeaux	-	-	11 250 (2%)	-	11 900 (1%)	-	-	12 480 (1%)	-	-	-
D928	SAINT-PRIX	7	Rue Carpeaux - D192	-	-	-	-	-	-	-	-	8 937 (0,47%) (février)	-	-
D928	SAINT-LEU-LA-FORÊT	8	D192 - D144	-	-	1 050 (5%)	-	-	-	-	-	-	5 780 (1%)	-
Axes	Communes	PR	Localisation	2012	2013	2014	2015	2016	2017	2018	2019	2020	2021	2022

Axes	Communes	PR	Localisation	2012	2013	2014	2015	2016	2017	2018	2019	2020	2021	2022
D928	SAINT-LEU-LA-FORÊT	8	D144 - rue de Boissy	-	-	-	10 950 (1%)	-	-	-	-	11 045 (1%) (septembre)	-	-
D928	TAVERNY	10	Rue de Boissy à Saint Leu La Forêt - D407	-	-	-	-	-	-	-	4 508 (0%)	-	-	-
D928	TAVERNY	11	D407 - D106	-	-	6 450 (1%)	-	-	-	-	-	5 630 (1%) (septembre)	-	-
D928	BESSANCOURT	12	D909 - D191	-	-	-	-	-	-	-	-	-	-	9 138 (1%)
D928	FRÉPILLON	14	D191 Bessancourt - N184	-	-	6 300 (3%)	-	-	-	-	-	6 100 (3%) (octobre)	7 400 (2%)	10 049 (1%)
D 928	MÉRY-SUR-OISE	15	N184 - D44	-	-	-	-	-	-	20 450 (4%)	-	17 160 (10%) (janvier)	-	-
D928	MÉRY-SUR-OISE	15	D44- D922	-	-	-	-	10 000 (3%)	-	-	-	13 540 (1%) (janvier)	-	-
D928	AUVERS-SUR-OISE	17	D922 Méry-sur-Oise - D4 (rue Rajon)	-	-	-	-	-	-	10 700 (2%)	-	-	-	-
D928	AUVERS-SUR-OISE	18	D4 (rue Rajon) - rue Carnot	-	-	-	-	-	-	9 050 (2%)	-	-	-	-
D928	AUVERS-SUR-OISE	19	D4 - D27	-	-	4 850 (3%)	6 608 (4%)	-	-	-	-	4 840 (6%) (octobre)	-	-
D928	HÉROUVILLE	23	D27 - D927	-	-	-	2 050 (4%)	-	2 600 (4%)	2 758 (8%)	-	-	-	-
D929	BEAUMONT-SUR-OISE	0	D922 - D9292	10 250	-	-	-	-	11 650 (6%)	13 100 (5%)	-	-	11 500 (4%)	-
D929	PERSAN	0	D78 - D929	-	10 300 (6%)	-	-	-	-	-	-	11 950 (7%) (octobre)	-	-
D929	BERNES-SUR-OISE	1	D42 - D924	-	-	-	9 200 (7%)	-	-	-	-	10 410 (8%) (octobre)	11 210 (6%)	-
D929Z	PERSAN	1	D78 - D929	9 350 (5%)	-	-	-	11 500 (7%)	6 100 (7%)	-	-	-	-	-
D970	GONESSE	0	D370 - D84	-	-	-	-	-	17 650 (10%)	-	-	-	-	-
D970	GONESSE	1	D84 - D47	13 205 (9%)	13 267 (9%)	13 139 (9%)	13 723 (9%)	13 139 (9%)	-	-	20 550 (9%)	-	-	22 200 (5%)
D970	GONESSE	2	D47 - rue du Commandant Maurice Fourneau	-	-	-	-	-	18 350 (4%)	-	-	19 270 (3%)	-	-
D970	GONESSE	3	Rue du Commandant Maurice Fourneau - rue Pierre Victor Colin	11 750 (3%)	-	-	-	-	15 400 (1%)	-	-	15 980 (2%)	-	-
D970	GONESSE	5	Rond point de la tolérance - D10 Villiers-le-Bel	-	6 700 (5%)	-	-	-	-	12 950 (2%)	-	-	-	-
D983	AINCOURT	2	D130 - D81	-	-	4 550 (8%)	-	-	-	-	-	4 560 (8%) (novembre)	6 860 (5%)	-
D983	ARTHIES	6	D159 - D175 Charmont	5 300 (6%)	-	-	4 550 (8%)	-	-	-	-	3 800 (5%) (novembre)	-	-
D983	SAINT-GERVAIS	14	D983E - Dépt 60	-	-	-	-	-	-	900 (2%)	-	-	-	-
D984	ERAGNY-SUR-OISE	25	Dépt 78 - rue de la gare	-	-	-	-	-	9 650 (1%)	-	-	-	-	9 180 (2%)
D984	ERAGNY-SUR-OISE	26	rue de la Gare - Boulevard Charles de Gaulle	-	-	-	-	-	8 750 (1%)	-	-	-	-	11 933
D984	ERAGNY-SUR-OISE	28	Boulevard Charles de Gaulle - bretelle A15 Saint-Ouen-L'Aumône	-	-	-	-	-	9 400 (1%)	-	-	-	-	8 070 (1%)
D984	SAINT-OUEN-L'AUMÔNE	29	Bretelles A15- D14	-	-	-	-	-	5 600 (3%)	-	-	-	-	4 330 (4%)
Axes	Communes	PR	Localisation	2012	2013	2014	2015	2016	2017	2018	2019	2020	2021	2022

2.6.2 Réseau routier DIRIF et SANEF



Sens de circulation auquel correspondent les comptages :
 1 = Paris Province (ou sens intérieur)
 2 = Province Paris (ou sens extérieur)
 3 = Cumul des sens 1 et 2

Axes	Communes	PR	Sens	Localisation	2012	2013	2014	2015	2016	2017	2018	2019	2020	2021	2022
A1	Le Blanc Mesnil	12	3	N2 - Tronçon commun A1/A3	-	-	-	-	-	-	185 162 (5%)	-	-	-	-
A1	Gonesse	14	3	A104 GONESSE - D902A ROISSY EN FRANCE	-	-	-	-	-	-	-	-	-	-	-
A1	Chennevières-Lès-Louvers	26	3	ROISSY EN FRANCE - SAINT WITZ	97 100 (16%)	96 000 (16%)	98 400 (16%)	98 800 (16%)	99 400 (16%)	100 100 (17%)	100 700 (17%)	100 600 (17%)	74 600 (21%)	87 900 (20%)	-
A1	Survilliers	30	3	SAINT WITZ - DEPT.60	84 600 (17%)	83 400 (17%)	85 500 (17%)	86 600 (17%)	86 800 (17%)	88 200 (17%)	88 800 (18%)	88 700 (18%)	65 300 (22%)	77 000 (21%)	-
A1+A3	Gonesse	15	3	A104 GONESSE - D902A ROISSY EN FRANCE	-	-	-	-	-	-	-	-	-	-	-
A1+A3	Gonesse	-	3	N2 - Tronçon commun A1/A3	-	-	-	-	-	-	355 116 (8%)	-	-	-	-
A3	Aulnay-sous-Bois	14	3	N2 - Tronçon commun A1/A3	-	-	-	-	-	-	169 954 (11%)	-	-	-	-
A3	Gonesse	16	3	A104 GONESSE - D902A ROISSY EN FRANCE	-	-	-	-	-	-	-	-	-	-	-
A15	Argenteuil	6	1	A15-Y/06+0580 (4 voies)	-	-	-	-	-	-	198 400 (5%)	-	-	-	-
A15	Argenteuil	7	3	DEPT.92 - D170 ARGENTEUIL	-	-	-	-	-	-	198 400 (5%)	-	-	-	-
A15	Argenteuil	7	1	A15-Y/07+0600 (4 voies)	-	-	-	-	-	-	198 400 (5%)	-	-	-	-
A15	Sannois	8	1	A15-Y/08+0040 (4 voies)	-	-	-	-	-	-	76 681	53 198	-	-	-
A15	Sannois	8	2	A15-W/08+0620 (4 voies)	-	-	-	-	-	-	54 649	-	-	88 478 (3%)	-
A15	Sannois	8	1	A15-Y/08+0620 (4 voies)	-	-	-	-	-	-	94 948	-	-	102 904 (3%)	-
A15	Sannois	9	3	D909 - A115 SANNOIS	190 900 0900	191 084 (5%)	192 803 (5%)	-	-	-	198 400 (5%)	-	-	-	-
A15	Sannois	9	2	A15-W/09+0200 (4 voies)	88 047	87 060	88 997	-	-	-	54 649	-	-	88 478 (3%)	-
A15	Sannois	9	1	A15-Y/09+0230 (4 voies)	-	-	-	-	-	-	94 948	-	-	102 904 (3%)	-
A15	Sannois	9	1	A15-Y/09+0850 (3 voies)	-	-	-	-	-	-	44 136	44 531	-	-	-
A15	Sannois	9	2	A15-W/09+0700 (3 voies)	-	52 696	-	-	-	-	198 400 (5%)	-	-	-	-
A15	Sannois	9	1	A15-Y/A115-Y/09+0853 (2 voies)	-	-	-	-	-	-	30 959	27 214	-	-	-
A15	Sannois	9	2	A115-W/A15-W/09+0704 (2 voies)	-	-	-	-	-	-	72 000 (3%)	-	-	-	-
A15	Franconville	10	2	A15-W/10+0700 (3 voies)	-	-	61 886	-	-	62 515	118 900	-	-	-	-
A15	Franconville	10	1	A15-Y/10+0900 (4 voies)	-	-	-	-	-	-	118 900	-	-	-	-
A15	Franconville	11	2	A15-W/11+0200 (3 voies)	61 030	-	62 123	-	-	-	118 900	-	-	-	-
A15	Franconville	11	2	A15-W/11+0700 (3 voies)	61 466	-	61 876	-	-	61 999	118 900	-	-	-	-
A15	Franconville	11	1	A15-Y/11+0900 (4 voies)	69 770	68 655	69 035	-	-	-	118 900	-	-	-	-
A15	Montigny-lès-Cormeilles	13	2	A15-W/13+0700 (3 voies)	52 147	-	51 761	-	-	-	118 900	-	-	-	-
A15	Montigny-lès-Cormeilles	13	1	A15-Y/13+0490 (3 voies)	56 166	52 602	53 384	-	-	-	118 900	-	-	-	-
A15	Franconville	14	3	A115 SANNOIS - D392 MONTIGNY	113 200	-	-	-	-	-	-	-	-	-	-
A15	Montigny-lès-Cormeilles	14	2	A15-W/14+0210 (4 voies)	-	-	-	-	-	-	118 900	-	-	-	-
A15	Montigny-lès-Cormeilles	14	2	A15-W/14+0730 (3 voies)	50 117	-	50 267	-	-	-	118 900	-	-	-	-
A15	Montigny-lès-Cormeilles	14	1	A15-Y/14+0000 (3 voies)	64 975	-	62 270	-	-	-	118 900	-	-	-	-
A15	Montigny-lès-Cormeilles	14	1	A15-Y/14+0600 (3 voies)	-	-	-	-	-	-	118 900	-	-	-	-
A15	Herblay	15	2	A15-W/15+0814 (3 voies)	-	-	-	-	-	-	114 000 (5%)	-	-	-	-
A15	Herblay	16	1	A15-Y/16+0100 (3 voies)	-	-	-	-	-	57 455	-	-	-	-	-
Axes	Communes	PR	Sens	Localisation	2012	2013	2014	2015	2016	2017	2018	2019	2020	2021	2022

Axes	Communes	PR	Sens	Localisation	2012	2013	2014	2015	2016	2017	2018	2019	2020	2021	2022
A15	Pierrelaye	18	3	D392 MONTIGNY - N184 (SORTIE N° 8) ST.OUEN L'AUMONE	-	111 838 (3%)	-	-	-	-	114 000 (5%)	-	-	-	-
A15	Pierrelaye	18	2	A15-W/18+0280 (3 voies)	52 833	-	-	-	-	-	114 000 (5%)	-	-	-	-
A15	Pierrelaye	18	1	A15-Y/18+0290 (3 voies)	-	54 352	57 443	-	-	-	114 000 (5%)	-	-	-	-
A15	Saint-Ouen-L'Aumône	20	2	A15-W/20+0380 (4 voies)	55 442	-	-	-	-	-	114 000 (5%)	-	-	-	-
A15	Saint-Ouen-L'Aumône	20	1	A15-Y/20+0460 (3 voies)	-	-	-	-	-	55 085	114 000 (5%)	-	-	-	-
A15	Saint-Ouen-L'Aumône	21	2	A15-W/21+0400 (4 voies)	59 323	57 358	57 567	-	-	-	114 000 (5%)	-	-	-	-
A15	Saint-Ouen-L'Aumône	21	2	A15-W/21+0860 (4 voies)	-	-	-	-	-	-	114 000 (5%)	-	-	-	-
A15	Saint-Ouen-L'Aumône	21	1	A15-Y/21+0630 (3 voies)	41 810	39 440	-	-	-	-	114 000 (5%)	-	-	-	-
A15	Cergy	22	3	N184 (SORTIE N° 8) ST.OUEN L'AUMONE - N14 OSNY	-	140 959 (4%)	-	-	155 791 (6%)	-	146 195 (5%)	-	107 712 (6%)	-	-
A15	Sannois	-	2	A15-W/08+0120 (4 voies)	-	-	-	-	-	-	198 400 (5%)	-	-	-	-
A16	L'Isle-Adam	28	3	N184 L'ISLE ADAM - D301 (ex N1) MOURS	-	-	-	-	-	-	67 400 (6%)	67 500 (5%)	60 700 (6%)	69 750 (6%)	-
A16	Mours	30	3	D301 (ex N1) MOURS - DEPT.60	18 500 8500	18 300 (8%)	18 800 (7%)	19 000 (7%)	19 000 (7%)	20 000 (8%)	19 400 (9%)	20 400 (10%)	16 200 (9%)	19 800 (9%)	-
A115	Le Plessis-Bouchard	0	3	D140 FRANCONVILLE - D506 ERMONT	-	-	-	-	-	-	72 000 (3%)	-	-	-	-
A115	Taverny	4	3	D506 ERMONT - D407 TAVERNY	62 100 (5%)	-	63 399 (4%)	-	-	-	64 133 (5%)	74 530 (6%)	-	-	-
A115	Sannois	10	1	A115-W/A15-Y/10+0404 (1 voies)	-	-	-	-	-	-	8 209	7 749	-	-	-
N1	Maffliers	12	3	D78 MAFFLIERS - A16 PRESLES	-	32 520 (5%)	30 801 (6%)	26 400 (7%)	-	-	-	-	25 300 (7%)	-	-
N14	Maffliers	20	3	D915 CERGY - SORTIE N°12 PUISEUX PONTOISE	-	74 305 (6%)	73 260 (6%)	72 500 (6%)	-	-	58 111 (5%)	55 914 (5%)	44 919 (6%)	48 961 (6%)	-
N104	Maffliers	5	3	N184 VILLIERS-ADAM - D301 (ex N1) ATTAINVILLE	44 300 (12%)	42 530 (11%)	42 119 (11%)	-	-	-	42 100 (11%)	49 021 (13%)	37 319 (11%)	49 084 (11%)	-
N104	Maffliers	9	3	D301 (ex N1) ATTAINVILLE - D316 (ex N16) MAREIL EN FRANCE	47 900 (11%)	47 687 (10%)	48 116 (10%)	-	-	-	48 100 (11%)	-	57 140 (10%)	-	-
N104	Maffliers	21	3	D316 (ex N16) MAREIL EN FRANCE - D317 (ex N17) LOUVRES	50 700 (13%)	48 182 (12%)	-	-	-	-	48 600 (12%)	-	50 425 (13%)	60 716	-
N104	Maffliers	23	3	D317 (ex N17) LOUVRES - A1 ROISSY EN FRANCE	37 400 (13%)	38 158 (11%)	-	-	-	-	36 343 (13%)	34 989 (15%)	26 800 (17%)	29 744 (17%)	-
N184	Maffliers	1	3	DEPT.78 - A15 ST.OUEN L'AUMONE	-	-	-	-	-	-	45 000 (6%)	-	39 536 (8%)	39 464 (10%)	-
N184	Maffliers	3	3	A15 - FOND DE VAUX ST.OUEN L'AUMONE	-	70 780 (9%)	71 499 (9%)	-	-	-	64 100 (10%)	-	-	-	-
N184	Saint-Ouen-L'Aumône	3	1	N184-I/03+0670 (2 voies)	37 916	-	-	-	-	-	64 100 (10%)	-	-	-	-
N184	Saint-Ouen-L'Aumône	4	1	N184-I/04+0210 (2 voies)	42 092	37 519	40 229	-	-	-	64 100 (10%)	-	-	-	-
N184	Saint-Ouen-L'Aumône	4	2	N184-E/04+0370 (2 voies)	-	-	-	-	-	-	64 100 (10%)	-	-	-	-
N184	Saint-Ouen-L'Aumône	4	2	N184-E/04+0830 (2 voies)	31 105	-	-	-	-	-	64 100 (10%)	-	-	-	-
N184	Saint-Ouen-L'Aumône	4	1	N184-I/04+0750 (2 voies)	35 392	32 308	34 718	-	-	-	64 100 (10%)	-	-	-	-
N184	Saint-Ouen-L'Aumône	5	2	N184-E/05+0330 (2 voies)	28 047	-	-	-	-	-	64 100 (10%)	-	-	-	-
N184	Saint-Ouen-L'Aumône	5	2	N184-E/05+0780 (3 voies)	-	-	-	-	-	-	64 100 (10%)	-	-	-	-
N184	Saint-Ouen-L'Aumône	5	1	N184-I/05+0250 (3 voies)	36 063	33 099	35 334	-	-	-	64 100 (10%)	-	-	-	-
N184	Saint-Ouen-L'Aumône	5	1	N184-I/05+0700 (3 voies)	-	-	-	-	-	-	64 100 (10%)	-	-	-	-
N184	Saint-Ouen-L'Aumône	6	1	N184-I/06+0200 (2 voies)	34 210	30 947	33 292	-	-	-	53 900 (10%)	-	-	-	-
N184	Saint-Ouen-L'Aumône	6	2	N184-E/06+0290 (2 voies)	-	-	-	-	-	-	53 900 (10%)	-	-	-	-
N184	Méry-sur-Oise	6	2	N184-E/06+0840 (2 voies)	29 066	-	-	-	-	-	53 900 (10%)	-	56 199 (10%)	65 624 (10%)	-
N184	Méry-sur-Oise	6	1	N184-I/06+0830 (2 voies)	35 844	-	-	-	-	-	53 900 (10%)	-	56 199 (10%)	65 624 (10%)	-
N184	Méry-sur-Oise	8	3	FOND DE VAUX ST.OUEN L'AUMONE - D44 VILLIERS ADAM	-	-	-	-	-	-	53 900 (10%)	-	-	-	-
N184	Méry-sur-Oise	8	2	N184-E/08+0330 (2 voies)	-	29 763	29 886	-	-	-	53 900 (10%)	-	56 199 (10%)	65 624 (10%)	-
N184	Frépillon	10	1	N184-I/11+0000 (3 voies)	46 073	-	-	-	-	-	53 900 (10%)	-	-	-	-
N184	Frépillon	11	2	N184-E/11+0060 (2 voies)	-	-	-	-	-	-	53 900 (10%)	-	-	-	-
Axes	Communes	PR	Sens	Localisation	2012	2013	2014	2015	2016	2017	2018	2019	2020	2021	2022

Axes	Communes	PR	Sens	Localisation	2012	2013	2014	2015	2016	2017	2018	2019	2020	2021	2022
N184	Villiers-Adam	11	2	N184-E/11+0550 (2 voies)	-	-	-	-	-	-	53 900 (10%)	-	-	-	-
N184	Villiers-Adam	11	1	N184-I/11+0500 (2 voies)	47 398	-	-	-	-	-	53 900 (10%)	-	-	-	-
N184	Villiers-Adam	12	1	N184-I/12+0000 (2 voies)	45 402	-	-	-	-	-	45 600 (7%)	-	-	-	-
N184	Mériel	12	2	N184-E/12+0140 (2 voies)	-	-	-	-	-	-	45 600 (7%)	-	-	-	-
N184	Mériel	12	2	N184-E/12+0630 (2 voies)	-	-	-	-	-	-	45 600 (7%)	-	-	-	-
N184	Mériel	12	1	N184-I/12+0500 (2 voies)	-	-	-	-	-	-	45 600 (7%)	-	-	-	-
N184	Villiers-Adam	13	1	N184-I/13+0560 (3 voies)	44 275	-	-	-	-	-	45 600 (7%)	-	-	-	-
N184	Villiers-Adam	14	1	N184-I/14+0070 (2 voies)	-	-	-	-	-	-	45 600 (7%)	-	-	-	-
N184	Nerville-la-Forêt	16	3	D104 VILLIERS ADAM - A16 PRESLES	-	45 616 (6%)	-	-	-	-	45 600 (7%)	-	39 142 (7%)	42 687 (6%)	-
Axes	Communes	PR	Sens	Localisation	2012	2013	2014	2015	2016	2017	2018	2019	2020	2021	2022

3. TRANSPORTS EN COMMUN

VAL D'OISE

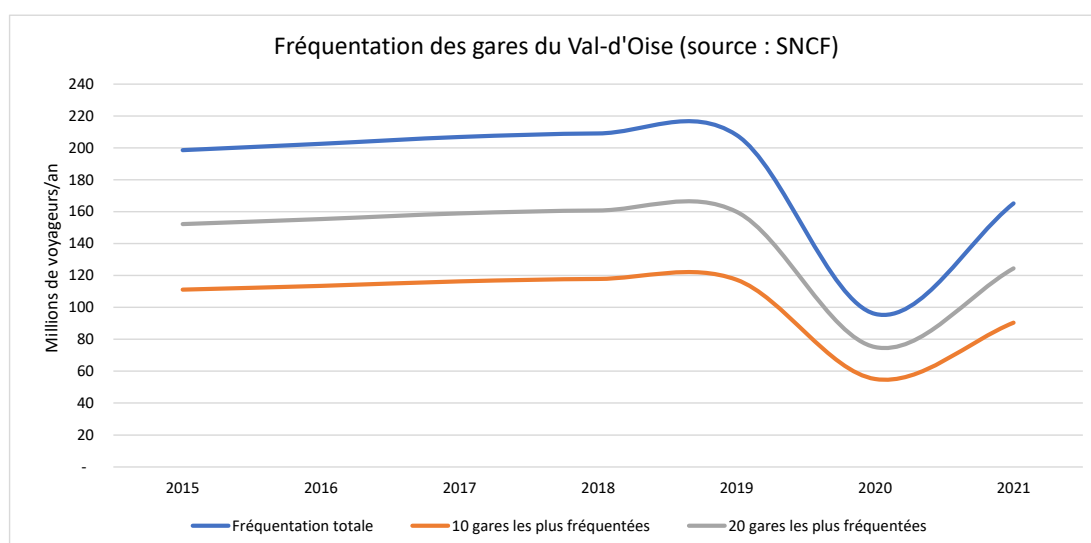
Lignes de RER : 4 (A,B,C,D)
Lignes de Transilien : 3 (H,J,L)
Lignes de Tramway : 3 (2,5,11)
Lignes de bus régulières en 2022 gérées par IDFM : 226
Fréquentation annuelle des gares du département : 208 M de voyageurs (2019)
Nombre de gares : 68
Part modale des transports collectifs dans les déplacements domicile-travail sur l'ensemble du département (2019) : 36%

SOURCES : SNCF, IDFM, INSEE

Les transports en commun sont par nature des modes de déplacements respectueux de l'environnement, car les moins polluants sur les trajets moyenne et longue distance.

Dans le Val d'Oise, la desserte en transports en commun ferrés est majoritairement orientée vers Paris, les déplacements internes au département sont plus limités, ce qui maintient un usage élevé de la voiture.

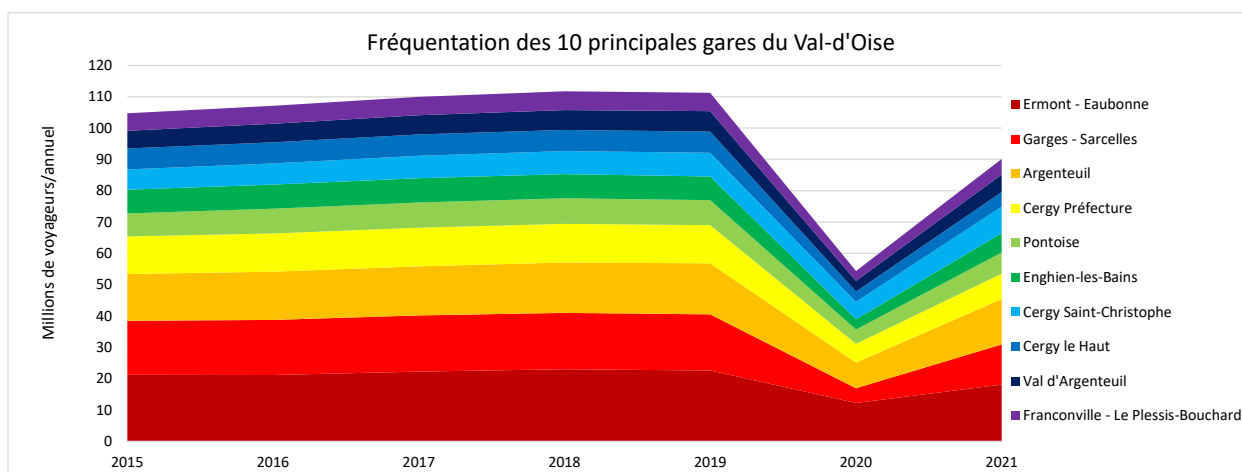
En complément du réseau ferroviaire, le territoire est traversé par 226 lignes régulières de bus exploitées par Ile-de-France Mobilités. 20 km de voies de bus en site propre sont opérationnels, principalement à Cergy-Pontoise et entre Gonesse et Villepinte. Le département compte pour le moment une ligne de BHNS (Bus à Haut Niveau de Service) entre Villiers-le-Bel et le Parc des Expositions de Villepinte, dite TCSP (Transport en Commun en Site Propre) du Barreau de Gonesse (ligne 20).



La fréquentation des gares du Val-d'Oise, qui a connu une constante augmentation entre 2015 et 2019, a été freinée par la crise sanitaire du COVID-19, avec seulement 95 M de voyageurs en

2020 (-54%), contre 208 l'année d'avant. En 2021, la reprise progressive du trafic est visible, mais n'atteint pas encore les niveaux d'avant crise.

La majorité des voyageurs du département se concentrent dans un nombre réduit de gares. Ainsi, les 10 gares les plus fréquentées représentent 55% des voyageurs du département et les 20 plus grandes gares regroupent 75% des voyageurs. Malgré la baisse du trafic ces dernières années, ces proportions sont toujours visibles en 2020 et 2021.



La fréquentation des 10 gares les plus fréquentées du département, dont le classement reste constant d'année en année, reflète les différents impacts de fréquentation liés à la crise sanitaire :

- Les gares de jonction et les plus proches de la capitale se sont rapprochés des niveaux de fréquentation d'avant crise (15 à 20% inférieurs à la crise sanitaire),
- Les gares les plus éloignées de la capitale (Garges-Sarcelles, Cergy-Préfecture, Cergy-le-Haut) ont des niveaux de trafic toujours inférieurs à 30% en 2021 en rapport à 2019.

4. COMPTAGES MODES ACTIFS

VAL D'OISE

Parc vélos : 576 000

Part des ménages possédant au moins un vélo : 54,4 %

EGT 2010

Part modale du vélo dans les domicile-travail sur l'ensemble du département : 0.9%

INSEE, RP 2020 exploitation principale, géographie au 01/01/2023

La marche et le vélo sont par nature des modes de déplacement respectueux de l'environnement, car non polluants, très peu émetteurs de gaz à effet de serre. Ils constituent une alternative intéressante aux modes individuels motorisés et un complément aux transports collectifs. Ce sont également des modes de déplacements peu coûteux.

La mobilité de proximité, moins de 3 km, constitue 65% de l'ensemble des déplacements franciliens (EGT 2010) et concerne majoritairement les déplacements pour les études, les achats et l'accompagnement. Ces déplacements pourraient donc être réalisés à pied ou à vélo.

Si la marche est le mode privilégié (73 %) pour réaliser des distances inférieures à 1 km, elle est rapidement délaissée au profit de la voiture particulière pour des distances comprises entre 1 km et 3 km. Il existe donc un réel potentiel de développement de l'usage de la marche ou du vélo pour les déplacements de proximité.

Focus sur les comptages vélos dans le Val d'Oise

Ces chiffres proviennent de deux sources distinctes :

- > comptages cyclables permanents du Conseil départemental du Val d'Oise, ainsi que ceux du Parc Naturel Régional du Vexin français,
- > comptages temporaires.

Les valeurs représentent des moyennes journalières et sont exprimées en nombre de vélos par jour, deux sens cumulés.

4.1 Comptages vélos permanents

Commune	RD	Coordonnées GPS	Type d'aménagement	2015	2016	2017	2018	2019	2020	2021	2022
Asnières-sur-Oise (à proximité de la RD909 - itinéraire AVLP)	/	49.142765, 2.374717	Piste cyclable	39	41	38	43	45	53	56	53
L'Isle-Adam (Chemin situé au bord de l'Oise - itinéraire AVLP)	/	49.114138, 2.212007	Voie verte	64	61	69	66	115	/	/	/
Pont de Jouy-le-Moutier (itinéraire AVLP)	RD48E	49.013359, 2.056111	Piste cyclable	185	161	162	182	183	207	254	253
Gonesse	RD370	48.99297, 2.42676	Piste cyclable	/	/	84	72	90	99	98	94
Taverny	RD407	49.01156, 2.21488	Piste cyclable	/	/	191	198	189	253	230	162
Saint-Leu-La-Forêt	RD502	49.014357, 2.230313	Piste cyclable	183	191	184	200	200	249	241	255
Domont	RD909	49.025371, 2.305456	Bande cyclable	60	60	75	79	74	72	69	39

Commune	RD	Coordonnées GPS	Type d'aménagement	2015	2016	2017	2018	2019	2020	2021	2022
Auvers-sur-Oise (Rue Léry - itinéraire AVLP/boucle 1)	/	49.071966, 2.167799	Sur chaussée	56	56	66	60	61	61	25	61
Bréançon (Rue du Val)	/	49.152276, 2.00625	Sur chaussée	13	11	11	7	10	9	10	11
Gouzangrez (boucle 2)	/	49.109503, 1.910217	Voie verte	6	4	5	7	9	15	13	10
Montreuil-sur-Epte (Voie verte Gisors/Gasny)	/	49.159997, 1.666796	Voie verte	28	72	80	81	71	96	73	/
Sagy (A proximité de l'étang des Petites Auges - itinéraire AVLP)	/	49.052568, 1.945879	Voie verte	31	30	33	35	36	49	51	/
Valmondois (Chemin de la Maisonnette - boucle 1)	/	49.096624, 2.191746	Piste cyclable	28	32	40	45	47	68	59	59

Stations CD95
Stations PNR

4.2 Analyse des fréquentations 2022 des stations permanentes

Les résultats des comptages permanents sont généralement stables par rapport à l'année précédente. On peut noter quelques évolutions notables par secteurs.

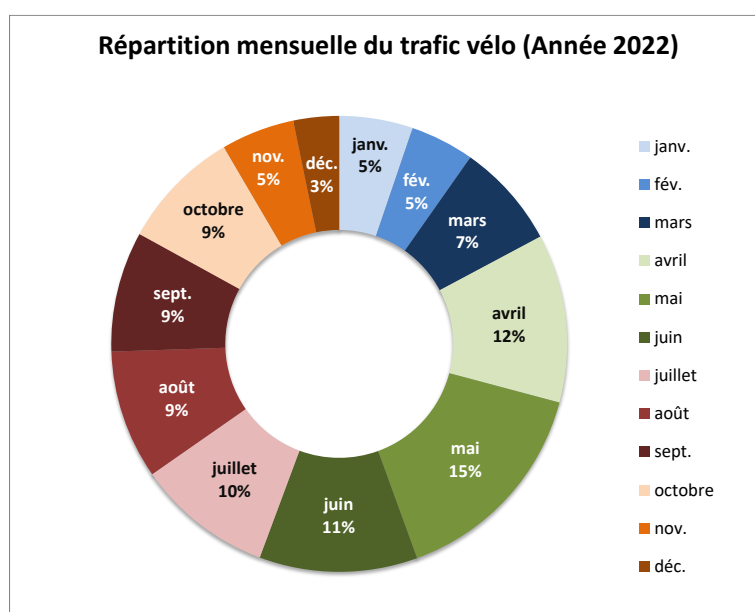
Dans les secteurs très urbains (Taverny, Domont, Gonesse), on observe une baisse de la pratique, plutôt utilitaire.

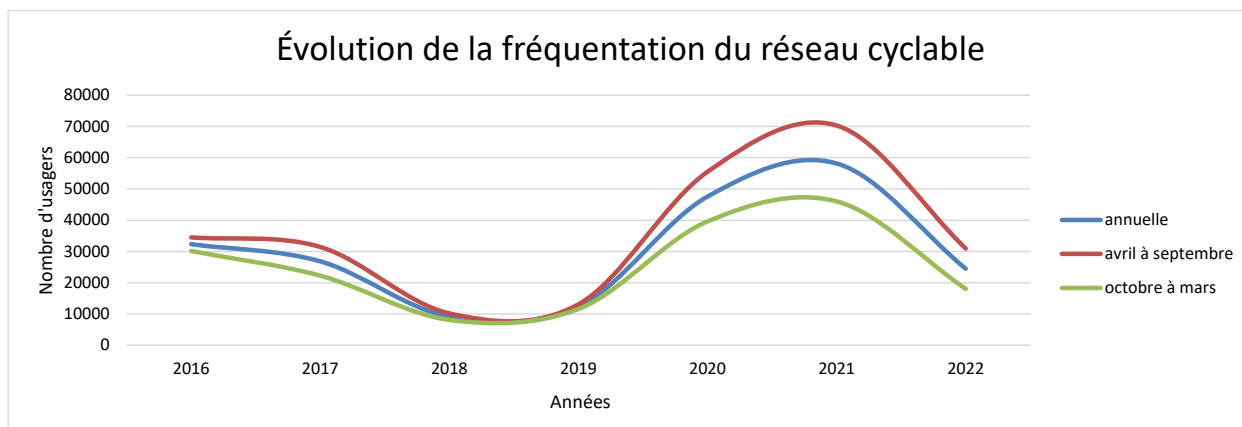
Dans les secteurs périurbains et ruraux (PNR du Vexin), on observe un maintien de la pratique, plutôt liée aux loisirs.

La répartition de la fréquentation mensuelle de l'année 2022 relevée sur l'ensemble des stations permanentes de comptages de deux-roues disponibles situées sur le territoire du Val d'Oise est présentée ci-dessous.

L'usage du vélo est plus important du mois d'avril à août, avec en 2022 un pic aux mois d'avril et de mai qui représentent à eux deux près d'un quart (27%) de l'ensemble du trafic deux-roues non motorisé de l'année.

A l'inverse, la circulation des vélos est la plus faible de novembre à février, avec un trafic relevé le plus faible au mois de décembre (3%).





Après avoir augmenté constamment entre 2016 et 2019, on remarque que la fréquentation a connu un pic historique en 2021 à la suite de la pandémie de COVID-19. En 2022, on revient aux niveaux de 2016, inférieurs à ceux enregistrés pendant la pandémie, mais nettement supérieurs à 2019.

Les années 2020 et 2021 resteront donc des années exceptionnelles pour le trafic vélos sur le réseau cyclable au cours des 5 dernières années, avec un écart très prononcé selon la saisonnalité, ce qui était moins le cas auparavant. Les différentes phases de déconfinement ont participé à l'arrivée de nouveaux cyclistes, mais moins d'1 sur 2 ont maintenu leurs trajets en hiver.

Toutefois, la baisse du nombre d'utilisateurs est partiellement en trompe l'œil. En effet, la démocratisation du télétravail ces dernières années et donc de la réduction des trajets réguliers quotidiens, a joué un rôle notable, sur l'évolution des déplacements domicile-travail. Ainsi, la fréquentation des transports en commun n'a pas trouvé en 2022 ses niveaux d'avant crise, ce qui explique une moindre utilisation du rabattement vélo vers les gares du département.

4.3 Comptages vélos temporaires

Commune	RD	Coordonnées GPS	Type d'aménagement	2015	2016	2017	2018	2019	2020	2021	2022
Parmain (entre la gare de L'Isle Adam/Parmain et l'allée des Peupliers)	Hors RD	49.110614, 2.208166	Voie verte	/	/	/	/	/	/	65	90
Champagne-sur-Oise (entre l'avenue du Général Leclerc et la rue de l'Oise)	RD4	49.134395, 2.236837	Bande cyclable	/	52	/	/	/	46	81	96
Bouqueval	RD10	49.023882, 2.419498	Voie verte	/	/	/	/	/	/	20	40
Domont (au niveau de la piscine)	RD11	49.035844, 2.341215	Piste cyclable	73	/	/	/	/	69	106	99
Pontoise (au niveau du pont)	RD14	49.048097, 2.102201	Sur chaussée	/	/	/	/	/	678	634	808
Pontoise (entre la RD92E et la rue Pierre de Coubertin)	RD14	49.046756, 2.083234	Aménagement cyclable temporaire	/	/	/	/	/	159	155	211
Pontoise (entre l'Avenue de la Maison Rouge et l'Avenue du Maréchal Canrobert)	RD14	49.044939, 2.094868	Bande cyclable	/	/	/	/	/	187	241	229
Saint-Ouen L'Aumône (entre la rue de Verdun et la rue du Parc)	RD14	49.042427, 2.110644	Bande cyclable	/	/	72	/	/	169	172	191
Pierrelaye/Herblay-sur-Seine (entre les deux giratoires de la RD411)	RD14	49.009905, 2.165387	Sur chaussée	/	/	/	/	/	115	147	99
Herblay-sur-Seine (entre la RD392 et la rue Marceau Colin)	RD14	48.9994, 2.185046	Sur chaussée	/	/	/	/	/	114	123	135
Commune	RD	Coordonnées GPS	Type d'aménagement	2015	2016	2017	2018	2019	2020	2021	2022

Commune	RD	Coordonnées GPS	Type d'aménagement	2015	2016	2017	2018	2019	2020	2021	2022
Montigny-lès-Cormeilles (entre la rue du Général de Gaulle et la rue Jacques Daguerre)	RD14	48.993934, 2.195749	Sur chaussée	/	/	/	/	/	87	192	187
Franconville (au niveau du Quai des Marques)	RD14	48.989011, 2.206836	Piste cyclable	/	/	/	/	/	128	139	262
Sannois (au niveau de l'avenue Berthet)	RD14	48.974307, 2.251572	Piste cyclable	/	/	/	/	/	334	251	373
Enghien-les-Bains (au niveau du giratoire avec l'Avenue Carnot)	RD15	48.971456, 2.293061	Piste cyclable	340	/	/	/	263	/	269	336
Argenteuil (au niveau du pont)	RD15E	48.933333, 2.241071	Sur chaussée	/	/	132	/	/	/	250	272
Cergy (entre la cour des Merveilles et la rue Phileas Fogg)	RD22	49.05018, 2.009319	Piste cyclable	/	/	118	/	/	/	128	133
Osny (entre le chemin vert et la rue d'Epiais)	RD27	49.073189, 2.086518	Sur chaussée	/	/	/	/	/	14	24	22
Sagy (entre le giratoire et la rue Pierre Bonté)	RD28	49.04341, 1.953235	Sur chaussée	/	/	/	/	/	0	1	6
Argenteuil (intersection Boulevard Léon Feix/rue Michelet)	RD41	48.948227, 2.251998	Bande – Voie bus	/	173	/	/	/	384	406	375
Argenteuil (Boulevard du Général Leclerc, au niveau du centre hospitalier)	RD41	48.946233, 2.235344	Bande cyclable	/	/	/	/	/	294	311	167
Mareil-en-France (au niveau de la RD)	RD47	49.065379, 2.431653	Piste cyclable	33	/	/	/	47	/	57	59
Herblay-sur-Seine (entre le sentier de l'Avenir et la rue Jacques Tati)	RD48	49.002062, 2.138741	Piste cyclable	/	83	/	/	/	129	451	207
Argenteuil (entre la rue Giot et le boulevard de la Résistance)	RD48	48.951671, 2.235949	Bande cyclable	/	/	/	/	/	237	258	313
Argenteuil (entre la rue de la Grande Tour et la rue du Repos)	RD48	48.944754, 2.240303	Piste cyclable	/	/	/	/	/	249	213	479
L'Isle-Adam (entre la rue de la Madeleine et la route forestière Conti)	RD64	49.105507, 2.243334	Piste cyclable	/	/	/	/	/	/	56	38
Beaumont-sur-Oise (entre la rue Jean Zay et la rue de L'Isle Adam)	RD78	49.140053, 2.283523	Piste cyclable	/	/	/	/	/	/	/	65
Persan/Beaumont-sur-Oise (au niveau du pont)	RD78	49.14531, 2.285236	Sur chaussée	/	/	/	/	/	302	344	315
Sagy (itinéraire AVLPL)	RD81	49.047704, 1.959434	Voie verte	/	/	/	/	/	/	20	36
Taverny (rue d'Herblay, entre la rue Jeanne Planche et la rue de Verdun)	RD106	49.017319, 2.21058	Piste cyclable	/	/	/	/	/	/	/	243
Boissy-L'Aillierie (entre la croix Verteau et la rue Macaigne Fortier)	RD92	49.078127, 2.018449	Sur chaussée	/	/	/	266	/	/	249	164
Argenteuil (entre la rue de la Poste et la rue Paul Vaillant Couturier)	RD122	48.944913, 2.250322	Sur chaussée	/	/	/	/	/	418	449	398
Saint -Brice-sous-Forêt (à proximité du SDIS)	RD125	48.995483, 2.343444	Bande cyclable	/	/	43	/	/	/	56	44
Garges-les-Gonnesse (entre la rue Henri de Toulouse de Lautrec et la rue Léonard de Vinci)	RD125	48.976744, 2.392806	Sur chaussée	/	/	53	/	/	/	120	102
Ermont (au niveau de la rue Michelet)	RD140	48.986205, 2.247321	Sur chaussée	/	/	/	/	/	128	172	164
Andilly (au niveau de la ZI des Cures)	RD144	48.99778, 2.296892	Sur chaussée	/	/	/	/	/	100	152	141
Commune	RD	Coordonnées GPS	Type d'aménagement	2015	2016	2017	2018	2019	2020	2021	2022

Commune	RD	Coordonnées GPS	Type d'aménagement	2015	2016	2017	2018	2019	2020	2021	2022
Saint-Prix (entre la résidence de l'Amandier et la RD192P)	RD144	49.010553, 2.262949	Piste cyclable	/	/	/	94	/	/	297	202
Puiseux-en-France (Route de Marly- à proximité du complexe sportif André Malraux)	RD184	49.061942, 2.499412	Piste cyclable	/	/	/	99	/	/	59	55
Sarcelles (entre la rue de Tissonvilliers et la rue du Fer à Cheval)	RD209	48.997493, 2.389694	Piste cyclable	/	/	/	26	/	/	17	36
Bezons (entre la RD311 et le département des Yvelines)	RD308	48.92393, 2.205916	Sur chaussée	/	/	/	/	/	358	354	295
Bezons (quai Voltaire)	RD311	48.922849, 2.221192	Sur chaussée	/	16	/	/	30	/	17	6
Bezons (au niveau du pont)	RD392	48.921085, 2.219828	Piste cyclable	1 105	/	/	1 511	/	1 072	4 198	2 464
Bezons (entre la RD311 et la rue Camille Desmoulins)	RD392	48.923728, 2.217492	Piste cyclable	/	592	/	/	470	454	486	577
Cormeilles-en-Parisis (au niveau du Castorama)	RD392	48.954665, 2.205516	Bande cyclable	/	/	/	/	/	148	211	161
Ermont (entre la rue du 18 juin et la rue de la Petite Bapaume)	RD401	48.993801, 2.249644	Sur chaussée	/	/	/	/	/	165	208	222
Herblay-sur-Seine (entre l'A15 et la RD14)	RD411	49.010469, 2.161062	Piste cyclable	/	/	/	/	/	36	159	63
Ermont (entre la rue de la Bergère et la rue de Soisy)	RD470	48.975811, 2.272871	Piste cyclable	/	/	155	/	/	/	165	198
Ermont (entre la rue de la Gare et la rue de Soisy)	RD470	48.979411, 2.270674	Piste cyclable	/	/	/	/	/	308	179	172
Taverny (au niveau de la voie de la Grange)	RD502	49.020684, 2.221257	Piste cyclable	/	176	/	/	/	304	289	263
Montlignon (entre le chemin des cinquante arpents et l'allée Paul Eluard)	RD909	49.019411, 2.283206	Sur chaussée	97	/	/	/	/	193	260	291
Moisselles (rue des Hauts Champs à Domont - RD301)	RD909	49.044581, 2.325503	Piste cyclable	61	/	/	112	/	/	54	93
Attainville (entre l'A16 et Gamm vert)	RD909	49.071658, 2.343192	Sur chaussée	17	/	/	/	/	/	27	49
Villaines-sous-Bois (entre Gamm vert et la RD26)	RD909	49.074921, 2.347417	Sur chaussée	40	/	/	/	/	/	38	75
Villaines-sous-Bois (à proximité de la RD26)	RD909	49.078269, 2.350975	Sur chaussée	30	/	/	/	/	/	46	79
Argenteuil (au niveau du pont)	RD909	48.940699, 2.254666	Piste cyclable	/	312	/	/	329	589	512	706
Eaubonne (au niveau de la rue du docteur Roux)	RD909	48.999269, 2.269627	Piste cyclable	/	/	/	107	/	/	94	92
Ermont (entre la rue Condorcet et la Chaussée Jules César)	RD909	48.982943, 2.271754	Sur chaussée	/	/	/	/	/	217	328	351
Pontoise (entre la rue Jean-Paul Soutumier et la rue Lucien Francia)	RD915Z	49.050631, 2.102143	Sur chaussée	/	/	/	/	/	44	53	93
Mours (entre la rue de la Cimenterie et la rue de l'Isle Adam)	RD922	49.131474, 2.261296	Sur chaussée	/	/	/	/	/	29	34	28
Deuil-la-Barre (entre la rue Nelson Mandela et la rue Galliéni)	RD928	48.961407, 2.325079	Bande cyclable	/	/	78	/	/	/	244	234
Méry-sur-Oise (au niveau de la rue des Remises)	RD928	49.065884, 2.183603	Piste cyclable	/	/	/	471	/	/	196	254
Commune	RD	Coordonnées GPS	Type d'aménagement	2015	2016	2017	2018	2019	2020	2021	2022

Commune	RD	Coordonnées GPS	Type d'aménagement	2015	2016	2017	2018	2019	2020	2021	2022
Eaubonne (entre Villa Désirée et la rue Edmond Rostand)	RD928	48.996337, 2.271888	Sur chaussée	/	/	/	/	/	72	188	217
Eaubonne (entre la RD909 et la rue Carpeaux)	RD928	48.997967, 2.267985	Sur chaussée	/	/	/	/	/	138	185	204
Gonesse (entre la rue Montcient et l'Avenue Pierre Salvi)	RD970	48.997663, 2.435927	Piste cyclable	/	104	/	/	/	143	131	102
Gonesse (entre la rue Montcient et l'Avenue Pierre Salvi)	RD970G	48.9832, 2.45764	Piste cyclable	/	/	/	/	/	/	/	15

5. GLOSSAIRE

TMJA Trafic moyen journalier annuel

Véh/Jour TV/J Nombre de véhicules par jour (quel que soit le véhicule)

PL/J Nombre de Poids lourds par jour

HPM Heure de pointe du matin (période d'une heure la plus chargée entre 7h et 9h)

HPS Heure de pointe du soir (période d'une heure la plus chargée entre 17h et 19h)

PR Point de repère routier

Coefficient mensuel Coefficient d'un mois : nombre par lequel le TMJA doit être multiplié pour obtenir le trafic moyen du mois considéré

6. SOURCES

- Insee
- Omnil : Enquête globale transport - 2010
- DiRIF : données de comptages
- SANEF : données de comptages
- Conseil départemental du Val d'Oise : données de comptages
- Parc Naturel Régional du Vexin français

7. CONTACTS

Les recueils de données ont été réalisés par différents services de la Direction des Mobilités du Conseil départemental du Val d'Oise.