

Le Conseil départemental
soutient la culture en Val d'Oise

val
d'oise 
le département

Découvrir l'archéologie

Ressources à destination du public
scolaire

Par le Service départemental d'archéologie
du Val d'Oise



Découvrir l'archéologie

Ressources à destination du public scolaire

Par le Service départemental d'archéologie du Val d'Oise



Le Service départemental d'archéologie du Val d'Oise

(SDAVO) appartient à la Direction de la Culture du département du Val-d'Oise.

Il a pour missions de fouiller, d'étudier les sites archéologiques et de faire connaître l'archéologie du territoire.

Il propose gratuitement plusieurs activités :

- les ateliers archéologiques,
- les expositions « clé en main »,
- les autres actions et ressources.

Il met également en œuvre **des projets artistiques et culturels, des visites du SDAVO, de site ou de chantier archéologique, des événements** lors des Journées de l'archéologie et du patrimoine.



LES ATELIERS ARCHÉOLOGIQUES



Découvrir l'archéologie locale et ses méthodes, construire des repères historiques, analyser et manipuler les objets archéologiques, travailler en groupe, observer, décrire, se questionner, formuler des hypothèses.



Première partie, en classe entière: découverte de l'archéologie et du métier d'archéologue à l'aide de documents.

Seconde partie, en demi-classe: étude des types de vestiges et de matériaux découverts par les archéologues ; analyse et manipulation de vestiges archéologiques sur le thème choisi.

Thèmes proposés

- La prospection aérienne
- L'habitat au Néolithique
- L'Antiquité : la villa gallo-romaine
- L'habitat rural au Moyen Âge
- Les vestiges à travers le temps

Pour les collèves

Inscription via les [Actions éducatives du Département](#).

Les ateliers sont réalisés par une médiatrice en archéologie dans l'établissement scolaire. Des échanges ont lieu avec le professeur afin d'organiser la rencontre et de répondre au mieux à ses attentes.
Niveau : à partir du CE2.

Déroulé de l'atelier

3 heures sont nécessaires pour un groupe de 30 élèves. La 1^e heure est en classe entière ; les 2^e et 3^e heures en demi-classe.



LES EXPOSITIONS « CLÉ EN MAIN »



Cinq expositions itinérantes gratuites, faciles à transporter et à monter, sont disponibles :

- DRÔLES DE PIERRES : LES MÉGALITHES DÉVOILENT LEURS MYSTÈRES
- LA CHAUSSÉE JULES-CÉSAR, UNE ROUTE VERS L'OcéAN
- LE CAMP RETRANCHÉ DE PARIS : LA FORÊT MOBILISÉE DANS LE VAL-D'OISE
- L'ARCHÉOLOGIE VUE DU CIEL : LA PROSPECTION AÉRIENNE EN VAL-D'OISE
- VAL-D'OISE EN CHANTIERS : 10 ANS D'ARCHÉOLOGIE PRÉVENTIVE



Conditions d'emprunt

Le SDAVO :

- prête l'exposition dans le Val-d'Oise (collèges, services culturels, musées, médiathèques...).

Durée minimum d'emprunt : 2 semaines.

- propose sur demande des documents ressources, des visites, des conférences.

L'emprunteur :

- assure le transport aller-retour de l'exposition depuis le SDAVO à Pontoise. L'exposition est transportable dans un coffre de voiture.

- signe le formulaire de prêt et fournit une attestation d'assurance.



DRÔLES DE PIERRES : LES MÉGALITHES DÉVOILENT LEURS MYSTÈRES

Période abordée : le Néolithique (fin de la Préhistoire).

Cette exposition propose de (re) découvrir les mégalithes du Val-d'Oise et de mettre en relief les dernières théories sur leurs usages.

Sous le terme de « mégalithes » sont ici désignés trois types de « grandes pierres » datant du Néolithique (5 200- 2 100 av. J.-C.) : l'allée couverte, le menhir et le polissoir. Ces témoins du passé, objets de nombreux mythes et légendes, ont illustré pendant 3 000 ans divers aspects des sociétés néolithiques.

Outre l'apparition des mégalithes, le Néolithique voit la naissance de l'agriculture et de l'élevage ainsi que la création de villages.



L'impact des hommes sur le milieu naturel est sans précédent, entre ouverture des paysages et exploitation des ressources locales.

Au détour d'un chemin, d'une forêt ou d'un immeuble, la présence des mégalithes dans le Département est encore bien visible. Une cinquantaine, qu'il convient de valoriser et de protéger, sont aujourd'hui recensés.

Ces éléments ont conduit le Service départemental d'archéologie à réaliser cette exposition itinérante, en collaboration avec la licence « Métiers du numérique » de l'Université de Cergy-Pontoise.

Contenu

0. Visuel de présentation

Les mégalithes

1. Mythes et légendes
2. Le temps des mégalithes
3. Trois siècles de recherches

Polissoir, allée couverte et menhir

4. Des polissoirs aux haches polies
5. Allées couvertes, monuments d'éternité
6. Faits et gestes : les Néolithiques face à la mort
7. Les défunts, miroirs des vivants
8. Des menhirs aux sens cachés

Un reflet des sociétés néolithiques

9. Les mégalithes, reflet des territoires néolithiques ?
10. L'empreinte des hommes sur le paysage
11. Un patrimoine à préserver

Crédits et remerciements

Descriptif

12 panneaux recto sur enrouleur (L85xH202 cm) soit 10,20m linéaires.



Ressources

- visuel de l'exposition, images
- plaquette « [La Préhistoire récente en Val-d'Oise](#) »
- brochure « [Petit guide des mégalithes du Val-d'Oise](#) »
- storymap « [Partez à la découverte des mégalithes](#) »
- cocotte à gages
- livret-enquête
- dossier enseignant



- vidéo « [L'archéologie funéraire au Néolithique](#) » sur Canal-u tv.
- dossier multimédia « [Bienvenue au Néolithique](#) » sur le site de l'Inrap.
- vidéo d'animation « Les experts remontent le temps » / [le Néolithique](#) sur le site de l'Inrap.



LA CHAUSSÉE JULES-CÉSAR, UNE ROUTE VERS L'OcéAN

Période abordée : l'Antiquité.

La chaussée Jules-César, remarquablement conservée dans le Vexin français, est l'un des principaux vestiges antiques du Val-d'Oise. Construite au début du 1^{er} s., dans le cadre du vaste réseau routier aménagé par Rome après sa conquête des Gaules, elle joignait Paris à Rouen via Pontoise, avant de gagner l'estuaire de la Seine puis la Manche à Harfleur. L'exposition retrace l'histoire de cette voie, du Val-d'Oise à la Haute-Normandie.



La chaussée Jules-César est l'un des plus importants vestiges antiques du Val-d'Oise, et un long trait d'union historique entre ce qui allait devenir les territoires franciliens et normands.

Au-delà des frontières administratives, le Service départemental d'archéologie a voulu aborder l'histoire de cette importante route vers l'Océan. Il retrace sa construction et son fonctionnement ainsi que son rôle dans le développement et la romanisation des cités gauloises des Véliocasses (Vexins normands et français) et des Calètes (pays de Caux).

Il propose d'entrevoir cette route bimillénaire des bords de l'Oise aux grands plateaux du Vexin, des méandres de la Seine au littoral de la Manche.

Contenu

1. Visuel de présentation
2. *Une route vers l'Océan.* Présentation du thème.
3. *Tous les chemins mènent à Rome...* Le réseau viaire gaulois, la planification romaine et le réseau d'Agrippa, le réseau général des voies.

4. *Direction, la mer !* Tracé de Paris à Harfleur, lien avec la voie fluviale (axe Seine) et cités gauloises traversées.
5. *Bien plus qu'une route.* Fonctions de la route : instrument de pouvoir, voie commerciale et vecteur culturel.
6. *Chemin faisant...La route et ses multiples usages.*
7. *Chercher son chemin, trouver sa route.* Sources anciennes : carte de Peutinger, itinéraire d'Antonin...
8. *Un César peut en cacher un autre.* Historique des recherches sur le réseau routier antique au niveau régional. Origine du nom de la voie.
9. *Attention travaux (archéologiques) !* Méthodes de l'archéologie pour restituer le parcours de la voie.
10. *Faire une route dans l'Antiquité.* Modes de construction de la voie et de ses aménagements annexes à partir des fouilles archéologiques.
11. *Voyager sans encombres.* Les solutions utilisées pour surmonter les obstacles géographiques sur le tracé : ponts, gués, lacets, gestion des déclivités...
12. *Une route à travers le temps.* Aspects de conservation de la voie aujourd'hui, impact dans le paysage contemporain.
13. *Une voie vivante.* Exemples de valorisation de la voie.



Thématiques locales (panneaux facultatifs): Lillebonne, le Parc naturel régional du Vexin français, le Parc naturel régional des Boucles de la Seine Normande...

Ressources

- visuel de l'exposition, images
- [L'Antiquité gallo-romaine en Val-d'Oise](#)
- [La chaussée Jules-César](#)
- [Le Vexin français, une terre d'Antiquité](#)
- [itinéraires pédestres](#)
- cocotte à gages
- livret-enquête
- dossier enseignants



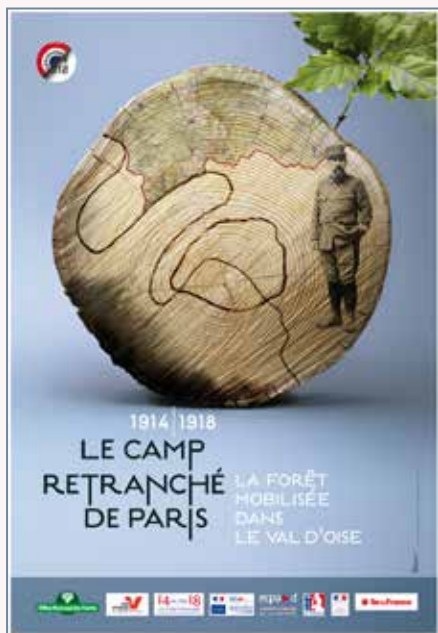
Descriptif

13 panneaux recto sur enrouleur (L85xH202 cm) soit 11m linéaires.

Facultatif : 6 panneaux à thématiques locales.



1914-1918 - LE CAMP RETRANCHÉ DE PARIS : LA FORÊT MOBILISÉE DANS LE VAL-D'OISE



Période abordée : la Première Guerre mondiale.

Cette exposition, réalisée par le Service départemental d'archéologie du Val-d'Oise et l'Office national des forêts, présente l'histoire du Camp retranché de Paris, ceinture de défense aménagée dans toute l'Île-de-France afin de protéger Paris à l'aube de la Première Guerre mondiale.

Oubliées depuis un siècle, ces fortifications subsistent dans le Val-d'Oise à travers de nombreux témoins (forts, réseaux de tranchées et de points de tir), notamment en forêt de Montmorency.

Cette exposition, qui souligne le rôle de la forêt et des forestiers durant la Grande Guerre, propose de partir à la découverte de ce patrimoine historique et archéologique méconnu.

Contenu

0. Introduction
1. Histoire des défenses de Paris
2. Le Camp retranché de Paris en 1914
3. Les ouvrages défensifs du Val-d'Oise en 1914
4. La défense anti-aérienne dans le Val-d'Oise
5. Les forts Séré de Rivière dans la forêt de Montmorency
6. Les chasseurs forestiers, experts stratégiques
7. La forêt et le bois dans la Grande Guerre
8. L'archéologie de la Grande Guerre et la forêt

Descriptif

13 panneaux recto sur enrouleur (L85xH202 cm) soit 11m linéaires.

9. Le LIDAR dans la forêt de Montmorency
10. Les traces du Camp retranché de Paris dans les forêts du Val-d'Oise
11. Les autres vestiges du Camp retranché de Paris dans le Val-d'Oise
12. Le Haut-Tertre à Taverny : 3 200 ans de fortifications



Ressources

- visuel de l'exposition, images
- livret-enquête
- [brochure de l'exposition](#)

- 6 fiches pédagogiques
- 7 fiches Histoire sur le Camp retranché de Paris



L'ARCHÉOLOGIE VUE DU CIEL : LA PROSPECTION AÉRIENNE EN VAL-D'OISE



Période abordée : la Préhistoire à l'époque contemporaine.

Depuis des milliers d'années, l'Homme a aménagé son territoire et laissé dans le sol des traces de son passage : chemins, fossés, habitats, tombes, ouvrages militaires...

Grâce à la prospection aérienne, il est possible de détecter et d'observer certains de ces sites archéologiques depuis le ciel. Un archéologue à bord d'un avion repère et photographie ainsi des anomalies du paysage, révélatrices de vestiges enfouis dans le sol.

Dans le Val-d'Oise, des campagnes de prospection aérienne ont permis de recenser de nombreux indices du passé, que le Service départemental d'archéologie vous invite à découvrir à travers cette exposition itinérante composée de 11 panneaux.

L'exposition aborde les méthodes et les résultats de la prospection aérienne avant de survoler les principales découvertes effectuées dans le Val-d'Oise, de la Préhistoire à l'époque contemporaine.



Contenu

0. Visuel de présentation

Méthodes et résultats de la prospection aérienne

1. La prospection archéologique aérienne
2. Méthode et matériel de la prospection aérienne
3. Du ciel au territoire, les résultats de la prospection aérienne
4. Les autres techniques de détection. Une nouvelle perception de l'espace

Survол des principales découvertes dans le Val-d'Oise, de la Préhistoire à l'époque contemporaine

5. Les premières traces humaines
6. Un maillage de fermes gauloises
7. Un territoire remodelé par les Romains
8. Le paysage visible du Moyen Âge
9. Le monde moderne, de jardins en villages
10. L'emprise des deux guerres mondiales

Descriptif

11 panneaux recto sur enrouleur (L85xH202 cm) soit 9,35m linéaires.

Crédits et remerciements

Les communes citées : Amenucourt, Arronville, Asnières-sur-Oise, Avernès, Banthelu, Bellay-en-Vexin, Bellefontaine, Buhy, Bruyères-sur-Oise, Champagne-sur-Oise, Chars, Chaussy, Chérence, Condécourt, Cormeilles-en-Vexin, forêt de la Roche-Guyon, Haravilliers, Hédouville, Magny-en-Vexin, Montreuil-sur-Epte, Neuville-sur-Oise, Nucourt, Sagy, Saint-Gervais, Us, Vallangoujard.

Ressources

- visuel de l'exposition
- livret-enquête
- atelier « Enquête d'archéo : l'archéologie vue du ciel » à partir de 8 ans
- film « [Pierre Kervella, prospecteur aérien dans le Val-d'Oise](#) » (YouTube et QR code panneau 2)
- cocotte à gages
- trois puzzles
- coloriages liés à l'exposition
- plaquette « [Les cartes et le territoire](#) »
- brochure de l'exposition (à venir)
- dossier enseignant (à venir)



- exposition virtuelle « [Archéologie aérienne dans le Nord de la France](#) » sur Archeologie.culture.fr



VAL-D'OISE EN CHANTIER(S) : 10 ANS D'ARCHÉOLOGIE PRÉVENTIVE

Période abordée : la Préhistoire à l'époque contemporaine.

À la croisée de la recherche scientifique et de l'aménagement du territoire, l'archéologie préventive assure l'étude des archives du sol menacées de destruction. Chaque année en France, des archéologues interviennent ainsi sur des centaines de terrains concernés par les projets d'aménagement.

Le Service départemental d'archéologie réalise des opérations d'archéologie préventive sur l'ensemble du Département. Entre 2006 et 2016, 60 diagnostics et fouilles, soit près de 465 hectares, ont ainsi fait l'objet d'investigations.



L'exposition retrace les principaux résultats de ces fouilles archéologiques. Elle présente le contexte administratif et juridique des découvertes. De la Préhistoire à la Seconde Guerre mondiale, elle dresse un panorama des sites remarquables mis au jour dans le Val-d'Oise, qui bouleversent notre connaissance des sociétés du passé.

Cette exposition est le fruit d'un partenariat entre le SDAVO et l'Institut national de recherches archéologiques préventives (Inrap). Elle a bénéficié du concours du Service régional de l'archéologie (DRAC Île-de-France).

Contenu

0. Introduction

1. 10 ans de travaux, de pratiques et de recherches...Pour un regard renouvelé sur le passé !
2. L'aménagement du territoire, top départ de l'archéologie préventive
3. L'archéologie préventive, par qui ? Pourquoi ? Comment ?
4. Aménagement du territoire et archéologie
5. Chasseurs-cueilleurs (Préhistoire)

- *Le campement néandertalien de Villiers-Adam*
- *Les ateliers de taille mésolithiques de*

Neuville

6. La révolution néolithique (Préhistoire)

- *Les menhirs de Champagne-sur-Oise*
- *La nécropole de Cormeilles-en-Parisis*

7. Nos « ancêtres » les Gaulois (Protohistoire)

- *Les paysans gaulois du Mesnil-Aubry*
- *L'élite gauloise de Cergy*

8. Les Gallo-Romains (Antiquité)

- *La villa de Courdimanche*
- *La villa d'Arthies et ses thermes*

9. Mérovingiens et Carolingiens (Moyen Âge)

- *La nécropole mérovingienne de Magny-en-Vexin*
- *Le village carolingien de Mours*

10. Pouvoir seigneurial et pouvoir religieux (Moyen Âge & Temps modernes)

- *Les seigneurs de Viarmes*
- *Le « peuple chrétien » de Gonesse*

11. Guerre des tranchées, guerre politique ! (Époque contemporaine)

- *Les soldats entre Viarmes et Belloy-en-France*
- *Les héros soviétiques de Baillet-en-France*



Ressources

- visuel de l'exposition, images
- [panorama de découvertes archéologiques dans le Val-d'Oise](#)
- livret-enquête
- cocotte à gages
- dossier enseignants
- [vidéos](#) (le diagnostic archéologique, la post-fouille...)
- [frise chronologique](#), vidéos d'animation « [Les experts de l'archéologie](#) » et « [Les experts remontent le temps](#) » sur le site de l'Inrap.

Descriptif

12 panneaux recto sur enrouleur (L85xH202 cm) soit 10,20 m linéaires.

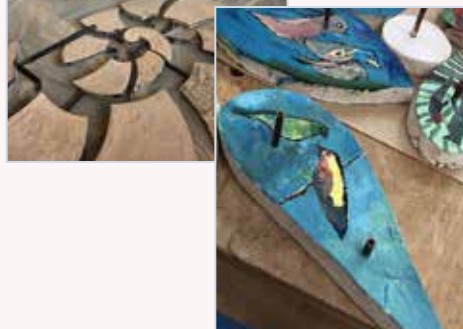
LES AUTRES ACTIONS



VISITE DE SITE ET
DE CHANTIER ARCHÉOLOGIQUE



PROJET
ARTISTIQUE
ET CULTUREL



FORUM DES MÉTIERS
STAGE POUR LES COLLÉGIENS ET
LYCÉENS



JOURNÉES DU
PATRIMOINE &
JOURNÉES DE
L'ARCHÉOLOGIE



LES RESSOURCES SUR L'ARCHÉOLOGIE DU VAL-D'OISE



● SUR INTERNET

- **Facebook** [Service archéologique du Val d'Oise](#), l'actualité du SDAVO.
- **chaîne YouTube** du [SDAVO](#).
- [valdoisemybalade.fr](#), [Le Val-d'Oise archéologique en balade](#).
- [valdoise.fr](#), [ressources en ligne](#) :



● AU CENTRE DE DOCUMENTATION DU SDAVO

- **Des ressources actualisées** sur toutes les périodes et les thèmes concernés par l'archéologie : anthropologie, histoire de l'art, méthodes...
- **Des ouvrages et revues jeunesse.**

À consulter ou emprunter :

[Catalogue en ligne](#)

[Catalogue des ouvrages jeunesse](#)

Infos pratiques :

68 rue du général Schmitz

95300 Pontoise | [accès](#)

ouvert à tous sur rendez-vous

lundi – vendredi 9h-12h / 13h30-17h



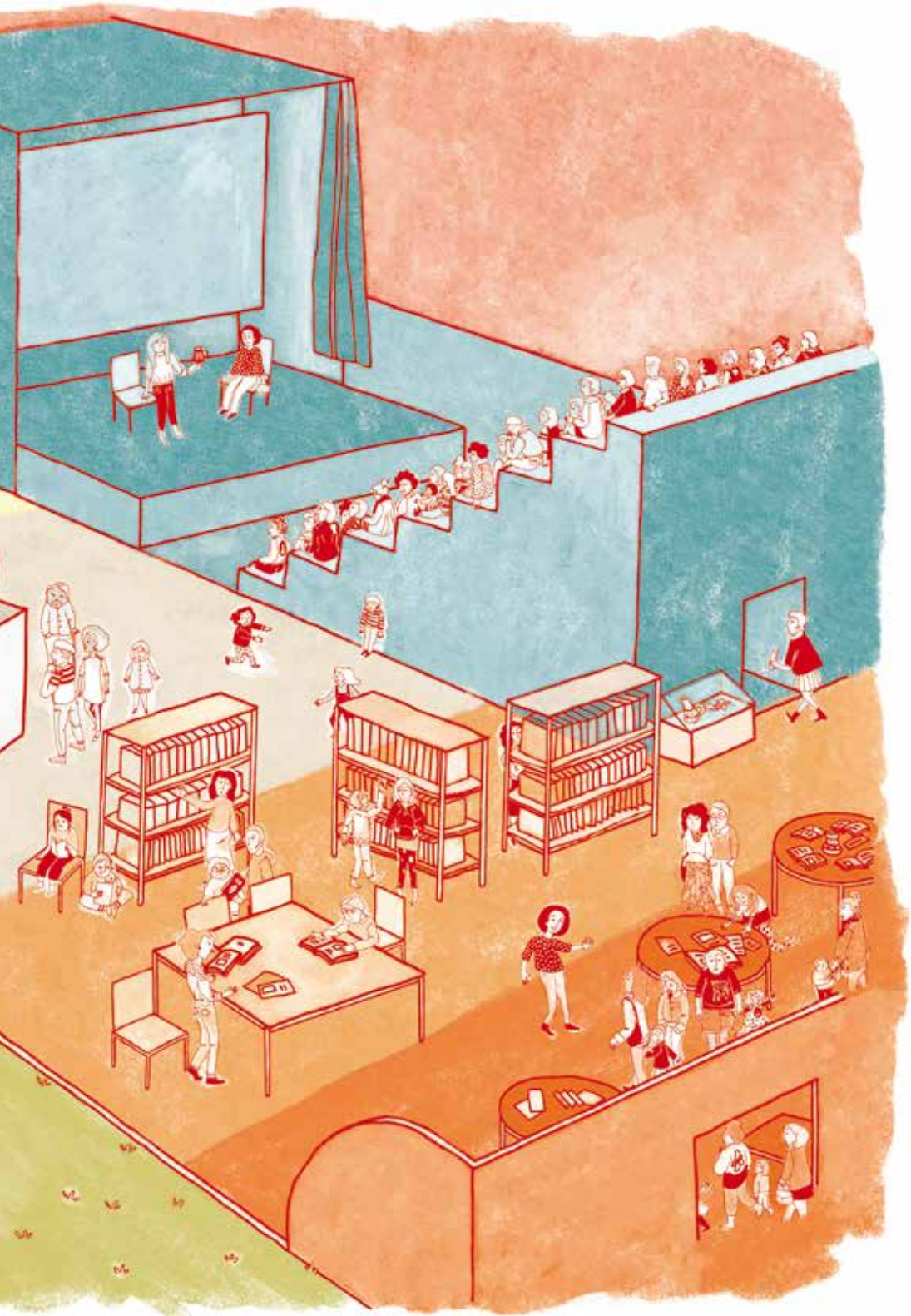
Pour tout renseignement ou accompagnement
dans vos projets de médiation,
contactez le Service départemental d'archéologie :

68 rue du général Schmitz 95300 Pontoise

Mail : sdavo@valdoise.fr

Tél. : 01 34 33 86 56





Conseil départemental du Val d'Oise
2, avenue du Parc
CS 20201 CERGY
95032 CERGY PONTOISE CEDEX

tél. 01.34.25.38.31
fax. 01.34.25.38.30
information@valdoise.fr
www.valdoise.fr

val
d'oïse 
le département